



**UNIVERSIDAD MICHUACANA DE
SAN NICOLÁS DE HIDALGO**

Facultad de Historia



**Cambios y continuidades en la indumentaria tradicional
femenina purépecha de Santa Fe de la Laguna, Michoacán**

Tesis que para obtener el título de Licenciada en Historia

Presenta

Lesley Arriaga Calderón

Asesora

Dra. Gloria Lara Millán

Morelia Michoacán, octubre del 2023

**A la memoria de mi abuela
Bertha González Jarquín
(junio 1952-junio 2002)
Quien siempre vivirá en mi corazón**

Resumen

La investigación indaga sobre la indumentaria tradicional femenina en la comunidad de Santa Fe de la Laguna, los factores que se vinculan a su uso cotidiano y /o festivo, a sus cambios con el paso de los años y/o al abandono. La indumentaria hace referencia a la región cultural purépecha y específicamente a la comunidad de Santa Fe de la Laguna. La investigación es un estudio cuyo enfoque es de la historia cultural apoyada en métodos de la antropología. Como parte del proceso se hizo una revisión de historiografía especializada que refiere al tema y las fuentes de primera mano se obtuvieron mediante la realización de observación, trabajo de campo y entrevistas. Esta labor permitió que mujeres de tres generaciones distintas pertenecientes a la comunidad, compartieran ideas y sentimientos en torno a la indumentaria tradicional, misma que está vinculada a la historia de su comunidad, las costumbres y tradiciones purépechas que prevalecen hoy en día en Santa Fe de la Laguna.

Palabras clave: Moda, Vestido, Identidad, Mujeres, Apropiación Cultural.

Abstract

The research investigates traditional women's clothing in the community of Santa Fe de la Laguna, the factors that are linked to its daily and/or festive use, its changes over the years and/or abandonment. The clothing refers to the Purépecha cultural region and specifically to the community of Santa Fe de la Laguna. The research is a study whose focus is on cultural history supported by methods of anthropology. As part of the process, a review of specialized historiography that refers to the topic was carried out and first-hand sources were obtained through observation, field work and interviews. This work made it possible for women from three different generations belonging to the community to share ideas and feelings about traditional clothing, which is linked to the history of their community, the Purépecha customs and traditions that prevail today in Santa Fe de la Laguna.

Agradecimientos

En primer lugar, agradezco a mis padres Flor y Salvador, por haberme dado la oportunidad y la confianza de salir a estudiar, por acompañarme en cada uno de mis sueños y proyectos, por alentarme a luchar por mis sueños, teniendo siempre su apoyo incondicional, siendo para mí una inspiración para salir adelante y convertirme en la persona que soy; por mostrarse pacientes durante lo que fue mi carrera universitaria y la culminación de la misma. A mis hermanos Liz, Salvador y Sofía por estar siempre en cada momento de mi vida como los compañeros que la vida me dio.

A mi familia; pero en especial a mi tía Liz, quien ha estado en todo momento apoyando mis sueños y anhelos confiando en que un día los alcanzaría; a mi abuelo, papá Ángel, quien no dudo en ningún momento de mí y siempre me animo a seguir adelante en mis estudios y anhelos; a mi tía Leonor quien me abrió las puertas de su casa para que pudiera estudiar y quien ha estado presente en todas las etapas de mi vida apoyándome y creyendo en mí; a mi tía Araceli quien desde siempre ha estado presente impulsándome a buscar mejores oportunidades y crecer como persona, quien me ha enseñado que trabajando duro puedo lograr mis sueños. A mi tío Robie, quien desde el inicio de mi carrera ha estado presente, confiando en que lograría el término de la misma y quien me ha enseñado de su experiencia como historiador, mostrándome sitios y personas que me ayudaron en mi profesión.

A la doctora Gloria Lara quien desde el momento que me acerque a ella no dudo en darme su ayuda y apoyo como mi asesora; aceptó guiarme sin pedir

nada a cambio, quien me acompañó en este proceso, escuchó los cambios y descubrimientos en la investigación; además por su paciencia para conmigo en la realización de este proyecto. A la facultad de Historia y mis maestros quienes me llevaron por el camino de la enseñanza haciendo que surgiera en mí, el amor por la historia.

A mis amigos de la sección 01, quienes se convirtieron en una familia para mí; haciendo la universidad más llevadera, por darme la oportunidad de conocerlos. A mi amiga Esther quien se volvió más que una amiga y confidente dentro de la facultad, con quien he compartido buenos y malos momentos a la largo de estos años de amistad y quien siempre me ha mostrado su apoyo incondicional.

A la comunidad de Santa Fe de la Laguna, y a cada uno de los habitantes que me abrieron las puertas de sus casas y me dieron parte de su tiempo dejando sus actividades para responder mis cuestionamientos y hacerme sentir parte de su comunidad.

Y finalmente agradezco a Dios por haberme dado todo lo que hoy en día tengo, por poner en mi camino a cada una de las personas que me han acompañado en este proceso, por dejarme llegar a este momento. Por la vida que tengo, la familia que me dio y la que se fue construyendo con el pasar de los años. Por este logro y por los que vienen.

Contenido

Introducción.....	7
Justificación.....	10
El espacio de estudio.....	11
Hipótesis.....	15
La guía historiográfica.....	16
Ruta metodológica.....	21
Capítulo 1. Las regiones purépechas en Michoacán.....	28
1.1 Los pueblos purépechas en Michoacán.....	28
1.2 La región lacustre.....	38
1.3 Santa Fe de la Laguna.....	48
Capítulo 2. Descripción y usos de la indumentaria tradicional en Santa Fe de la Laguna.....	60
2.1 La tradición.....	60
2.1 La indumentaria tradicional purépecha.....	65
2.2 La composición del traje tradicional purépecha y en Santa Fe de la Laguna..	76
2.3 Usos del traje tradicional femenino.....	87
Capítulo 3. Cambios y continuidades en la indumentaria tradicional femenina purépecha de Santa Fe de la Laguna, Michoacán.....	101
3.1 Seguir la tradición de generación en generación.....	103
3.2 La migración.....	107
3.3 Cambios en el uso cotidiano del traje.....	110
3.4. Lo tradicional también está a la moda. Cambios en el uso de materiales, confección y diseño del traje tradicional.....	114
Conclusiones.....	124
Bibliografía.....	135

Introducción

El estado de Michoacán tiene varias regiones culturales habitadas por pueblos indígenas: purépechas, nahuas, matlatzincas, mazahua y otomí, el que mayor predomina en la entidad es el purépecha. Las comunidades purépechas se han identificado a lo largo de los años dentro y fuera de la entidad por sus prácticas tradicionales musicales, dancísticas, religiosas, gastronómicas, indumentaria y creencias culturales.

La indumentaria tradicional femenina de las comunidades purépechas forma parte de los símbolos culturales de su diferenciación. El uso de los atuendos femeninos forma parte de un conjunto de prácticas que se relacionan con los sentimientos conscientes de la identidad étnica y de pertenencia a una colectividad. Como lo menciona Eugenia Bayona:

En la presentación pública del cuerpo, la indumentaria utilizada ocupa un papel esencial para reflejar la identidad personal y social de una persona. Se usan trajes, complementos y adornos corporales para reflejar símbolos y valores culturales, significados sociales, posiciones e identidades específicas.¹

El uso de la indumentaria tradicional purépecha se observa principalmente en las mujeres. El atuendo es similar entre las comunidades; sin embargo, en cada región existen particularidades, mismas que se diferencian en el conjunto de las poblaciones en la región.

¹ Bayona, Eugenia. (2016). Trajes indígenas y mercancías étnicas en Los Altos de Chiapas. Cuicuilco Revista De Ciencias Antropológicas, 23(65), 11. Disponible en: <https://revistas.inah.gob.mx/index.php/cuicuilco/article/view/8279>.

La indumentaria como vehículo de expresión simbólica e identitaria de las comunidades purépechas se usa en diferentes momentos o situaciones y, su elaboración también es indicador de un estatus o posición de la mujer que la porta. Luis Vázquez afirma que:

Hay varias formas culturales suplementarias, simbólicas y rituales, que refuerzan los atributos puestos en juego al momento de definir la identidad desde los ostensibles, tales como la indumentaria y la comida, entre otros, hasta la participación en las obligaciones de la vida cívico-religiosa²

En las familias que se identifican como purépechas, las madres suelen enseñar a sus hijas desde la infancia a portar con orgullo estas indumentarias. El uso del atuendo se relaciona con la costumbre, con los momentos de celebración comunitaria y festividades rituales, en ocasiones por encajar en la comunidad e incluso por moda. Ramírez argumenta que “existe una gran variedad en cuanto a las variables de sustitución de la indumentaria tradicional entre las mujeres de comunidades que poco a poco aceptan los usos, modas y costumbres de otros grupos étnicos, principalmente el mestizo”³

Se observa que con el paso de los años se han reemplazado algunas prendas o cambiando otras, que pueden ser más cómodas para llevar o dependiendo de las actividades que realizan en el día a día. En ocasiones, se deja por completo el uso de la indumentaria tradicional, portándose solo en

² Vázquez, Luis (2003). Purépechas de Michoacán. Proyecto Perfiles Indígenas de México, Documento de trabajo. Pag 16.

³ Ramírez Garayzar, Amalia. (2014). Tejiendo la identidad el rebozo entre las mujeres purépechas de Michoacán. México: Consejo Nacional para la Cultura y las Artes. Pp. 114.

festividades. Dichos cambios pueden originarse por diversos factores, tales como la migración intrarregional en la misma entidad, hacia otras entidades o países, particularmente a los EE.UU. El cambio de ideas y creencias generacionales, la apropiación de nuevos elementos culturales que se incorporan en la comunidad con el paso de los años, entre otras cuestiones forman parte de estos factores. También “es posible encontrar un mestizaje ideológico, si investigamos en qué medida los habitantes del medio urbano comparten estas creencias indígenas; como se manifiesta la fusión de esos dos pensamientos”⁴, lo que nos da como resultado que dentro de las comunidades purépechas se da una fusión de indumentarias, teniendo así nuevas formas de ver la indumentaria de las mujeres, la cual varía dependiendo de la ocasión en que es utilizada.

Esta investigación estuvo motivada por dos preguntas centrales de investigación en torno al conocimiento de ¿cuáles han sido los factores que motivan a las mujeres de la comunidad purépecha en Santa Fe de la Laguna a utilizar sus atuendos tradicionales y en qué momentos los usan? y cuál es el valor que le dan al uso de la indumentaria tradicional distintas generaciones de mujeres de esta comunidad. De manera consecuente, el objetivo es conocer las motivaciones de mujeres de la comunidad purépecha en Santa Fe de la Laguna en torno al uso de la indumentaria tradicional, identificando los cambios generacionales y los momentos y situaciones en que es utilizada.

⁴ Márquez Joaquín, Pedro. (1994). “Dichos, refranes y creencias purépechas”, en Relaciones No. 59. Pp. 275.

Justificación

Una de las inquietudes que dieron aliento a la presente investigación se vincula a los desafíos que enfrentan las juventudes actuales en torno al uso de la vestimenta tradicional. Por una parte, llamó mi atención los cambios en los trajes tradicionales que actualmente se comercia en el tianguis artesanal de Uruapan, en los cuales se observa una amplia gama de variedad no sólo en cuanto al cambio de materiales de elaboración de los trajes y las particularidades de cada comunidad de las regiones purépechas en Michoacán; sino también en los diseños, mismos que muestran la incorporación de la moda urbana, creaciones culturales derivadas del mestizaje entre las poblaciones y de los contactos interculturales vinculados a la migración. Lo anterior, parte de la observación directa como parte del trabajo de campo exploratorio como parte del acercamiento al tema de manera inicial. Posteriormente, la búsqueda historiográfica arrojó datos de otras latitudes en donde estas inquietudes en torno al uso de la indumentaria tradicional estaban presentes, por ejemplo los casos estudiados por Malo quien muestra para el caso de la producción artesanal que:

Las producciones locales como expresión de la cultura deben evidenciar estas nuevas realidades, deben ser capaces de mostrar lo heterogéneo dentro de lo homogéneo. Las prácticas y saberes ancestrales pueden ser portadoras de una nueva identidad que se reconstruye en la sociedad y cultura contemporánea.⁵

5 Malo Toral, Genoveva(2021). Problemática del diseño y su relación con la artesanía, construcción del sentido en contextos diferentes. Análisis comparativo entre los años ochenta y principios del siglo XXI, situados en Cuenca, Ecuador. Tesis doctoral. Universidad de Palermo. Buenos Aires, Argentina. Pp.197.

De manera consecuente, parafraseando a la misma autora, enfatiza que la gramática de producción del objeto muestra operaciones morfológicas en las que existen límites en las variaciones correspondientes al sistema de pertenencia.⁶ Para el caso de Santa Fe de la Laguna, la indumentaria tradicional femenina que forma parte de los emblemas culturales étnicos y comunitarios, los cambios han operado junto con la dinámica social, modificando el traje como parte de la estrategia de continuidad y reproducción cultural. Algunas de las mujeres que son las encargadas de confeccionar y bordar estas prendas, ya sea para su uso personal o para comercializarlas dentro y fuera de la comunidad, hacen diseños que responden a los gustos generacionales de las personas que los usan. La razón de este estudio es mostrar cambios, rupturas y continuidades en el uso de la indumentaria tradicional suscitadas con el paso de los años incorporando las percepciones intergeneracionales de mujeres que portan el traje. Con esta investigación se nutrirá la historiografía regional con respecto a las tradiciones purépecha.

El espacio de estudio

La zona lacustre del lago de Pátzcuaro es una de las regiones culturales purépechas, en ella, varios de sus poblados utilizan la indumentaria tradicional, al ser una dimensión social e institucionalizada del vestir, “se

⁶ Malo Toral, Genoveva(2021). Problemática del diseño y su relación con la artesanía, construcción del sentido en contextos diferentes. Análisis comparativo entre los años ochenta y principios del siglo XXI, situados en Cuenca, Ecuador. Tesis doctoral. Universidad de Palermo. Buenos Aires, Argentina. Pp.200.

define además como tradicional, no por ser a la usanza “antigua” o el “pasado”, sino porque se considera como una tradición”⁷.

La indumentaria se considera dentro de las comunidades purépechas como parte de su identidad, de su historia, debido a que son las mujeres en su mayoría las que la elaboran y van pasando sus habilidades de confección y bordados de generación en generación, “la ropa nos cubre, y al mismo tiempo nos da un sentido de identidad”⁸. Varias mujeres confeccionan la indumentaria tradicional para su uso, algunas de ellas, se dedican a comercializar en otras comunidades y fuera del estado, dando así a conocer sus trabajo y parte de su indumentaria.

Una de las regiones en donde podemos ver el uso de esta indumentaria es la región lacustre del lago de Pátzcuaro; como es sabido, en esta zona existen varias poblaciones purépechas que hoy en día practican normatividades y formas de relación comunitaria basadas en los usos y costumbres. Una de las comunidades donde se observa el uso de esta indumentaria es en la comunidad de Santa Fe de la Laguna, poblado que hoy en día es conocido por sus prácticas vitales de usos y costumbres, así mismo por las artesanías que fabrican, mismas que forman parte de su economía.

⁷ González Lázaro, Martha (2015). “La tradición y la moda en juego”, consideraciones desde la filosofía de la cultura sobre las variaciones del gusto en la indumentaria tradicional Purépecha. Tesis de Maestría UMSNH. Morelia, Michoacán. Pp.51.

⁸ Taller (2020): Xukuparakua, del hacer y el saber en nuestra ropa. Los conocimientos, los cambios y las dificultades del textil Purépecha. Impartido por la cooperativa Red Tepeni. Disponible en <https://www.facebook.com/RedTepeni>.

La elección de esta comunidad está motivada en dos razones, la primera es personal, en tanto que como habitante de Tingambato admiro la gran trayectoria histórica y de defensa de tradiciones purépechas en Santa Fe de la Laguna. Desde la primera vez que visité la comunidad, me gustó su arquitectura de sus calles, plaza, atrio y hospital. Además de la calidez que tienen las personas con los visitantes a su comunidad. Santa Fe de la Laguna, es una comunidad que es conocida por formar parte de la Ruta Don Vasco, así como el trabajo artesanal que realizan sus alfareros. La razón académica se relaciona con los trabajos escritos en los que se destaca esta comunidad por la defensa de su territorio, la costumbre y las tradiciones culturales, una de las cuales es el uso de indumentaria tradicional.

La comunidad de Santa Fe de la Laguna, es un espacio en el que las mujeres usan de manera cotidiana y en ocasiones especiales su indumentaria tradicional. Santa Fe es un pueblo de larga historia, entre las documentaciones más recurrentes se cita la llegada de los españoles y la presencia de Vasco de Quiroga; así como la lucha constante del pueblo en defensa de su territorio y recursos en el siglo XX y hasta hoy en día.

En este lugar, las prácticas culturales purépechas están presentes y su patrimonio vivo se transmite de generación en generación, entre ellas la lengua practicada de forma cotidiana. En Santa Fe, la indumentaria tradicional tiene un valor y peso cultural importante, por esta razón se eligió en este estudio. Las descripciones en el texto nos llevan a asociar la identidad cultural vinculada al uso de la indumentaria, la experiencia de sus portadoras

que nos muestran los cambios y al mismo tiempo su práctica férrea y continuada.

Las interrogantes que motivaron esta tesis y que se procura responder son: ¿Qué tipo de indumentaria tradicional usan las mujeres en la comunidad de Santa Fe de la Laguna, Michoacán en el siglo XXI? ¿Cuáles han sido los cambios generacionales en la indumentaria tradicional? ¿Qué ideas circulan relacionadas al uso de la indumentaria tradicional en tres generaciones de mujeres habitantes de la comunidad?

Como ya se dijo, la indumentaria indígena tradicional es muy similar en la mayoría de las comunidades purépechas, son pocos los elementos que cambian o en ocasiones cambian los materiales de elaboración. Con el paso de las décadas las mismas mujeres son las que se han encargado de que la indumentaria vaya cambiando, estos cambios forman parte de su cultura, debido a que las artesanas han tenido que pasar por varias adaptaciones, entre ellas cuando las materias primas cambian y los tienen que sustituir.

Otro de los factores que ha influido en los cambios de la indumentaria son las personas que dejan sus comunidades, migrando hacia otro lugar, puesto que al enfrentarse a una cultura diferente a la de ellos, las formas de vestir y el uso de prendas se adapta. Y también en el retorno a la comunidad la indumentaria tradicional se adapta a nuevos gustos y estilos. Al regresar a sus comunidades visten diferente y ven la forma en que su indumentaria pueda adaptarse con las nuevas prendas que adquieren fuera de sus comunidades en mayoría mestizas.

Al igual, las personas que se quedan en las comunidades en su mayoría jóvenes, hoy en día manejan los nuevos medios de comunicación digital y acceso a internet, ahí observan modas y diversas formas en que en otros lugares visten. El deseo de estar a la “moda” les impulsa a buscar la forma en que lo pueden hacer, adquiriendo prendas mestizas o también en ocasiones las mezclan con la indumentaria tradicional. También las jóvenes proponen nuevos diseños de las prendas, en especial de las blusas o huanengo, estos con el paso de los años hemos visto que se les agregan o quitan elementos, teniendo así nuevos estilos de blusas en la mayoría de las comunidades, dando cada una su propia identidad.

Hipótesis

La indumentaria tradicional es un emblema étnico purépecha, su uso cobra sentido como parte de las normatividades de la costumbre asociadas a la reproducción de la tradición, las actividades religiosas, culturales y civiles, es decir a la vida comunitaria en su conjunto. En Santa Fe de la Laguna se observa a las mujeres de esta comunidad portar su indumentaria tradicional en el paso por las distintas etapas de la vida. Con el paso de los años se han visto cambios en los materiales, tipo de bordados, adornos, diseños de moda, etcétera; además de los usos cotidianos o espaciados, de selección de prendas o momentos de uso.

Se partió del supuesto de que el uso de forma intermitente o selectiva del traje podría estar asociado a varios factores, entre ellos: la migración, la

integración de la moda proveniente de otros espacios y valores culturales, la participación de la mujer en espacios públicos y laborales y usos de materias primas de distintos costos y gustos.

La guía historiográfica

La presente investigación consideró la revisión de fuentes bibliográficas que nutrieron la investigación, las cuales abordan temas en relación a la zona lacustre del lago de Pátzcuaro y las comunidades purépechas, así como la indumentaria y las relaciones en el entorno comunitario.

José Alfredo González Garza en su obra *Costumbres y tradiciones del estado de Michoacán*; habla sobre las tradiciones del estado de Michoacán⁹, hace un recorrido histórico en el que documenta los cambios en diferentes momentos históricos. Con ayuda de este libro se observa cuáles fiestas se celebran en la zona lacustre del lago de Pátzcuaro y relacionar con la indumentaria que se utiliza en estas fiestas y celebraciones.

Amalia Ramírez, nos presenta en su libro *Tejiendo la identidad, el rebozo entre las comunidades purépechas de Michoacán*¹⁰, temas sobre la identidad de los pueblos purépechas, así como el papel que juega la indumentaria indígena tradicional en estas poblaciones. En especial aborda la indumentaria indígena que utilizan las mujeres en las fiestas y rituales que tienen dentro de

⁹ González Garza, José Alfredo. (2016). "Costumbres y tradiciones del estado de Michoacán".

¹⁰ Ramírez Garayzar, Amalia. (2014). *Tejiendo la identidad el rebozo entre las mujeres purépechas de Michoacán*. México: Consejo Nacional para la Cultura y las Artes.

las comunidades. En esta publicación se muestra de manera panorámica la historia de la indumentaria en Michoacán. Otra cuestión que aborda el texto son los materiales para la elaboración de prendas, cambios con el paso de los años y los problemas a los cuales se han tenido que enfrentar los artesanos a falta de los mismos. En el texto podemos ver como la indumentaria femenina forma parte de un ritual al ser portada por las mujeres purépechas siendo al mismo tiempo parte de su identidad.

Dentro de las investigaciones que se han realizado en torno a la indumentaria purépecha tradicional, encontramos el trabajo de Martha González Lázaro titulado *La tradición y la moda como juego. Consideraciones desde la filosofía de la cultura sobre las variaciones del gusto en la indumentaria tradicional Purépecha*¹¹; este trabajo es una tesis de maestría de la facultad de Filosofía, en él podemos ver que la autora hace un balance entre la moda y el uso de la indumentaria en las comunidades purépechas; además de que el texto aborda los cambios que se han dado en la indumentaria y como la moda ha influido en ella. Este trabajo fue un referente importante para la investigación.

Carlos García Zamora, cuenta con un texto titulado *“Evidencias históricas en la indumentaria purépecha”*¹²; este nos lleva por un recorrido histórico que narra cómo era la indumentaria purépecha antes de la llegada de los españoles, cómo eran sus atuendos de hombres y mujeres. Así también, hace

¹¹ González Lázaro, Martha (2015). *La tradición y la moda en juego. Consideraciones desde la filosofía de la cultura sobre las variaciones del gusto en la indumentaria tradicional Purépecha*. Tesis de maestría. UMSNH. Morelia Michoacán.

¹² García Zamora, Carlos (2013). *Evidencias históricas en la indumentaria purépecha*. edición electrónica. Tsimarhu estudios de Etnólogos. México.

una descripción de cómo la indumentaria fue cambiando con el paso de los años, dejando su uso de forma cotidiana. Este trabajo fue de gran ayuda ya que abrió un panorama más amplio en términos temporales de los cambios de indumentaria y los momentos en que se dieron en las comunidades purépechas.

Jaime Antonio Ferreira en su tesis de licenciatura. *Masculinidades, trabajo textil y uso del rebozo en la región purépecha de Michoacán*¹³. aborda el tema de la fabricación de textiles en la región purépecha, la relación que tienen tanto hombre como mujer. La tesis fue muy útil para observar y comprender el proceso de la elaboración de los textiles y uso del rebozo en la región purépecha de Michoacán.

Eugenia Sovietina Soria, hace una recolección de textos en los cuales se abordan temas de indumentaria tradicional del estado de Michoacán en el texto *Indumentaria tradicional de Michoacán, Acervo en extinción*¹⁴. Soria hace un recorrido desde la llegada de los españoles hasta la primera década del milenio para indagar sobre la indumentaria en la entidad. Además, muestra atuendos utilizados en danzas de diferentes comunidades.

La investigación de Amalia Ramírez Garayzar, *Textiles de telar de pedales en la región purépecha*¹⁵. Aborda el tema de la elaboración de los textiles para la confección de telas con las cuales se realizan las prendas, da una descripción

¹³ Ferreira, Jaime. (2011). "Masculinidades, trabajo textil y usos del rebozo en la región purépecha de Michoacán". Morelia Michoacán: Tesis de licenciatura. UMSNH. Morelia, Michoacán.

¹⁴ Soria Mayes, Eugenia Sovietina. (2013). *Indumentaria tradicional de Michoacán Acervo en extinción, compiladora*. Morelia, Michoacán: Secretaría de Cultura de Michoacán.

¹⁵ Ramírez Garayzar, Amalia. (2014). "Textiles de telar de pedales en la región purépecha". Universidad Intercultural Indígena de Michoacán.

de la elaboración de estos textiles de todo el proceso. El artículo fue útil para comprender los procesos por los que pasan las prendas que se elaboran en las comunidades purépechas.

En la tesis licenciatura, *“La transformación de la indumentaria tradicional purépecha como recreación de la identidad (Santiago Azajo, 1970-2017)”*¹⁶ de Iris Calderón Téllez muestra la transformación de la indumentaria en una comunidad indígena purépecha y factores que han influido en estos cambios. La autora nos da un panorama de las distintas indumentarias que existen dentro de Santiago Azajo, es decir la indumentaria de uso diario, fiestas, bodas, rituales, etc., el texto aborda el uso de los atuendos en los procesos identitarios y cambios a raíz del concurso tradicional del “Tianguis de Domingo de Ramos” en la ciudad de Uruapan. Esta tesis de licenciatura fue central para la investigación, ya que aporta información relevante en el tema que aquí se estudia.

Otra de la bibliografía que consulté y que fue de gran ayuda para comprender los distintos tipos de uso que se le da a la indumentaria tradicional es la tesis de maestría de Iris Calderon Tellez, titulada *“Tradición, simbolismos, resistencia e identidad en la vestimenta de la mujer purépecha”*¹⁷ En este trabajo la autora nos describe la indumentaria de las mujeres purépechas, haciendo una comparación entre la comunidad de Santiago Azajo y

¹⁶ Calderón Téllez, Iris. (2018). *“La transformación de la indumentaria tradicional purépecha como recreación de la identidad (Santiago Azajo, 1970-2017)”*. Tesis de Licenciatura. UMSNH. Morelia, Michoacán.

¹⁷ Calderón Téllez, Iris. (2022). *“Tradición, simbolismos, resistencia e identidad en la vestimenta de la mujer purépecha”*. Tesis de Maestría. UMSNH. Morelia, Michoacán.

Capacuaro. En el trabajo podemos ver la diferenciación del uso de la indumentaria en las festividades, ahí se observan las diferencias entre ambas comunidades al igual que las similitudes en la traje que se porta; esta tesis fue de gran ayuda para comprender y ver como la indumentaria varía dependiendo de la región y población a la que pertenece, pero al mismo tiempo en ambas comunidades se sigue conservando el uso de la indumentaria como parte de la tradición.

La doctora Lorena Ojeda Davida, cuenta con un texto titulado *“Fiestas y ceremonias tradicionales purépechas”*¹⁸; en el texto narra cómo se llevan a cabo las fiestas y celebraciones purépechas. La autora describe los procesos de la costumbre de las comunidades para realizar sus celebraciones, también es posible observar los procesos de organización y participación de las familias y los roles y compromisos que se tienen al interior de las comunidades. El texto narra y detalla dos celebraciones de bodas en distintas comunidades, lo que nos lleva a tener una comparación de cómo se llevan a cabo estas celebraciones.

La tesis de maestría en derecho de la Maria del Rosario Torres Manriquez titulada *“Gobierno actual de la comunidad indigena de Santa Fe de la Laguna”*¹⁹; fue de gran ayuda, ya que la autora nos relata detalladamente la conformación social de Santa Fe. Uno de los apartados que más me sirvió fue

¹⁸ Ojeda Davila, Lorena. (2006). Fiestas y celebraciones tradicionales purépechas. Gobierno del Estado de Michoacán. Morelia, Michoacán.

¹⁹ Torres Manriquez, Maria del Rosario. (2017). Gobierno actual de la comunidad indigena de Santa Fe de la Laguna. Tesis de maestría. UMSNH. Morelia, Michoacan.

el capítulo dos, ya que en este hace una gran descripción de los cargos que se tienen dentro de la comunidad y las actividades que desempeña cada uno de estos, así como la forma en que son elegidos. Esta información fue de gran ayuda, debido a que puede tener una visión diferente de la forma en que la comunidad se rige, el uso de usos y costumbres que tienen dentro de la comunidad, lo que los lleva a tener una forma distinta de gobierno a la que se conoce en otras comunidades. Este texto fue de gran ayuda para analizar la participación de las mujeres en la comunidad, como la autora lo dice todos los cargueros deben estar acompañados por sus espasa ya que ellas también desempeñan un papel importante dentro de la comunidad.

Ruta metodológica

La presente investigación aborda los usos y cambios en la indumentaria tradicional en la comunidad de Santa Fe de la Laguna desde la perspectiva de la historia cultural, considerando que el enfoque da la posibilidad de conocer y comprender las prácticas culturales, las normatividades sociales en la comunidad, las formas de revitalización cultural a través de las fiestas y costumbres, carnavales, entre otros. Peter Burke dice que “la cultural es una historia ligada a historia del arte y la literatura tiene sus orígenes a finales del siglo XIX”²⁰. La historia cultural se basa en el estudio de las fiestas, rituales,

²⁰ Burke, Peter. (2010). ¿Qué es historia cultural? Instituto colombiano de Antropología e Historia. Colombia. disponible en <https://www.redalyc.org/pdf/833/83317305008.pdf>.

ideas, ciencia, expresiones culturales, identidad, etc., las cuales son algunos de los elementos que se involucran en las sociedades.

En el texto “La historia cultural y sus vecinos”²¹ se reflexiona acerca del enfoque, en tanto hay quienes le han restado valor a este tipo de estudios. La defensa que se hace al respecto es que al conocer de dónde vienen los rituales y fiestas de las sociedades, podemos comprender la historia de una sociedad o grupo de personas. La historia cultural se enfoca en construir un hecho histórico en una sociedad en un tiempo y lugar determinado. Expande su mirada a las tradiciones y la trasmisión de las mismas. Es a través de la historia cultural que podemos acercarnos a los significados de la indumentaria tradicional y los usos que tienen dentro de las sociedades de la cultura purépecha y cómo se transmiten de generación en generación.

Dentro de esta investigación serán útiles los conceptos tradición, cultura e identidad étnica en torno al uso de la indumentaria.

Para el término de tradición nos apoyaremos del texto de Eric Hobsbawn “la invención de la tradición”; en este texto podemos ver cómo el autor explica que no existen las tradiciones, que las mismas son prácticas y rituales que se van construyendo en las sociedades y que con el paso del tiempo cambian y se adaptan en la transmisión intergeneracional.

En relación a los conceptos de identidad y cultura, se utilizarán los desarrollados por Gilberto Giménez, quien dice que:

²¹ Burke, Peter. (2007). La historia cultural y sus vecinos. Alteridades vol.17 no.33. Ciudad de México. disponible en: https://www.scielo.org.mx/scielo.php?script=sci_arttext&pid=S0188-70172007000100011.

La identidad es el conjunto de repertorios culturales interiorizados (representaciones, valores, símbolos), a través de los cuales los actores sociales (individuales o colectivos) demarcan sus fronteras y se distinguen de los demás en una situación determinada, todo ello dentro de un espacio históricamente específico y socialmente estructurado²².

De la misma manera podemos decir que el autor afirma que la cultura está en relación con la identidad de las sociedades se van creando modificaciones culturales, lo que hace que cada una de las sociedades tenga procesos identitarios y culturales dentro de sus círculos sociales. Aunque en algunos casos llegan a compartirse entre otras y cada sociedad le da su propio sentido. Lo anterior, se conecta, para el caso de la comunidad de Santa Fe de Laguna con la identidad étnica, la cual es políticamente construida, es heterogénea, dinámica y se pone en acción en situaciones concretas para dar uso. Comprendida desde el enfoque de Miguel Bartolomé quien afirma que son:

La identidad, en tanto construcción ideológica, cambia junto con los contenidos culturales y los contextos sociales en los que se manifiesta, ya que no hay identidades inmutables sino procesos sociales de identificación. Con frecuencia en esta dinamización se utilizan referentes identitarios tradicionales a veces mitificados, pero básicamente resignificados, como signos emblemáticos para representar sus luchas sociales. La indumentaria, la culinaria, la lengua o los rituales colectivos, pasan a tener un nuevo significado al ser utilizados como emblemas manifiestos de la identidad propia y contrapuesta a la de los otros sectores sociales. Lo que se exhibe en estos casos no son "ideas" o "cosas" sino indicadores, datos que pretenden demostrar la presencia de una alteridad, proveniente de una tradición cultural difícilmente visualizable o comprensible, en otros términos. No se trata tanto de hacer visible la diferencia como de patentizar la diferenciación, es decir, la presencia de un "nosotros" distinto a ese universo de "otros". [...] Esta "humanidad exclusiva" de los grupos étnicos, tan etnocéntrica como la de toda colectividad social, debe

²² Giménez, Gilberto (2000). "Identidades étnicas: estado de la cuestión", en Yolanda Corona y Carlos Pérez y Zavala. Arte cultura y tradición. Anuario 2002 UAM-X MEXICO. Pp. 55-66.

asumir una identificación explícita que la defina ante los otros. Dicha necesidad de identificación se origina en el contexto de los procesos interétnicos por los que el grupo étnico ha atravesado a lo largo de su desarrollo histórico.²³

El desarrollo de la investigación está compuesto por tres partes que tratan de dialogar entre sí: la historiografía especializada, el trabajo de campo en el que se incorpora la observación y entrevistas y el análisis de la información producto de la narrativa de las entrevistas, a la luz de los conceptos centrales en discusión.

La investigación en campo se destacó en tanto fuente que nutrió la indagación: las visitas a la comunidad donde se observó las actividades cotidianas, las vivencias y subjetividades de las mujeres entrevistadas sobre el uso de la indumentaria tradicional; la observación participante en las que disfruté la realización de fiestas y acompañé mientras se realizaban actividades diarias del trabajo como comercializar artesanías o en la elaboración de piezas, cuya labor de las mujeres era pintar, decorar las piezas como los cántaros y ollas, entre otras vivencias.

Las entrevistas que se realizaron fueron estructuradas, en ellas se pretendía conocer las formas de uso de la vestimenta y los momentos en los que se utiliza, además del valor que tiene la indumentaria para las mujeres de Santa Fe de la Laguna. Algunas de estas entrevistas se convirtieron en relatos de varias horas, en especial con las mujeres mayores, las cuales hablaban de historias muy interesantes de la comunidad. La realización de las entrevistas

²³ Bartolomé, Miguel. (2006). Los laberintos de la identidad: procesos identitarios en las poblaciones indígenas. Avá. Revista de Antropología. Universidad de Misiones. Argentina. n. 9, Pp. 42-43.

se llevó a cabo como parte del trabajo de campo, un espacio fue en el Tianguis de Domingo de Ramos en la ciudad de Uruapan y las demás entrevistas se hicieron en la comunidad de Santa Fe de la Laguna, considerando mujeres pertenecientes a tres generaciones distintas.

Se contó con la participación de interlocutores clave: de Santa Fe de la Laguna para esta investigación: el Señor Federico Alcatara y su prima Guadalupe Huacuz, los cuales participaron en las entrevistas, en este caso ellos me recibieron en su casa y me presentaron a las mujeres que fueron entrevistadas (técnica de bola de nieve para contactar con las entrevistadas). El señor Federico de manera generosa detalló cómo se llevaban a cabo sus festividades y la organización de la comunidad; la señora Guadalupe me relató cómo desde su niñez su madre la enseñó a utilizar la indumentaria y el respeto que esta le daba dentro de la comunidad, lo que ha replicado en la educación de sus hijas. Otra interlocutora clave fue la maestra Ileri Gabriela Huacuz, quien me proporcionó información de cómo fueron cambios los estilos en los huanengos con el paso de los años y cómo fue que estos “estilos” llegaron a Santa Fe, además de compartir conmigo como el trayecto que vivió al dejar su comunidad para venir a la ciudad y los motivos que tuvo para dejar de usar su indumentaria tradicional al momento que dejó su comunidad.

Algunos archivos fotográficos a los que tuve acceso fueron de gran valía. La mayoría de las fotografías en donde podemos ver a las mujeres con su indumentaria tradicional forman parte de los recuerdos de familias de la

comunidad, por lo que acudí a estos archivos y se muestran algunas fotografías en el texto. También el instituto de Investigaciones Sociales de las UNAM, cuenta con un repositorio de fotografías de la cultura purépecha que data del año de 1939 a 1960, en este encontramos algunas fotografías de personas con la indumentaria tradicional. Las fotografías que encontramos en este repositorio son de una temporalidad diferente a la que estudiaremos, pero podemos observar en ellas que la indumentaria ha tenido cambios tanto en la forma de utilizarla como los bordados y adornos que se utilizaban en esa época. No localicé alguna foto de la indumentaria en momentos de fiesta dentro del repositorio, pero si podemos ver que en esa época se utilizaba la indumentaria diariamente y algunos usos que les daban en las actividades que realizaban.

Es así que esta investigación tiene como objetivo conocer los cambios generacionales desde una perspectiva histórica en la indumentaria tradicional de las mujeres en la comunidad de Santa Fe de la Laguna, Michoacán en siglo XXI. De manera específica será necesario indagar acerca de la historia del uso de la indumentaria tradicional en Santa Fe la Laguna y conocer la circulación de ideas de tres generaciones de mujeres acerca del uso de la indumentaria tradicional en lo que va del milenio.

La investigación se estructura en tres capítulos. En el primer capítulo se hace un recorrido histórico vinculado con los pueblos purépechas; en él se abordan datos históricos, las regiones que la conforman, de manera especial la región lacustre de Michoacán. Y enfocando la comunidad de estudio, Santa Fe de la

Laguna, en donde describimos de manera sucinta datos de su historia, el espacio donde se ubica y sus recursos; aspectos culturales, usos y costumbres.

En el segundo capítulo se hace una descripción de la indumentaria tradicional de Santa Fe de la Laguna y el uso que se le da dentro de la comunidad; abordando la tradición y como esta es parte del vestir de las mujeres y una expresión de su identidad y cultura. Finalmente, en el capítulo tres se hace una recopilación de las voces de las mujeres de la comunidad en donde narran los factores que perciben con relación a las modificaciones en la indumentaria y los usos, principalmente en las fiestas. De la misma manera a través del trabajo de campo podemos ver como la indumentaria ha ido fortaleciendo la identidad de las mujeres purépechas y al mismo tiempo reproduce manifestaciones culturales que se adaptan en el tiempo.

Capítulo 1. Las regiones purépechas en Michoacán

Michoacán es uno de los 32 estados que componen el territorio mexicano, cuenta con una variedad de fauna y flora que hacen de él un estado rico en atractivos turísticos. La entidad se divide en varias regiones, en ellas habitan cuatro grupos etnolingüísticos: purépecha, mazahua, nahua y otomí. El grupo predominante en el territorio es la purépecha.

Actualmente la entidad tiene inscritos ocho pueblos mágicos que forman parte de la política económica que trata impulsar empleos y contener a población en la entidad que históricamente es expulsora de migrantes. Además, tiene ocho nombramientos como patrimonio de la humanidad: El Centro Histórico de Morelia, la Reserva de la Biosfera Mariposa Monarca, la tradición de Noche de Muertos, las Pirekuas, canto del pueblo Purépecha, la Tradición de los Voladores de San Pedro Tarímbaro, en Tlalpujahua y la Cocina Tradicional.

1.1 Los pueblos purépechas en Michoacán

Actualmente el estado de Michoacán tiene 4,748,846²⁴, la población indígena representa el 3.16% con respecto a la población total y el grupo etnolingüístico purépecha es el que tiene el mayor número de población

²⁴ INEGI, Censo de población y vivienda 2020. Disponible en <https://www.inegi.org.mx/programas/ccpv/2020/> fecha de consulta mayo 2023

2.70% con respecto al total. Situando el antiguo reino Tarasco en la región de Mesoamérica: "Michoacán había sido, antes de la llegada de los españoles, el reino de los indios tarascos o purépechas, pueblo jamás sometido al dominio de los aztecas"²⁵. Los habitantes actuales y que se autoidentifican como purépechas comparten lengua, gastronomía, indumentaria, tradiciones, costumbres, expresiones musicales y dancísticas, oficios, entre otros, todo esto los identifica dentro y fuera del estado.

Antes de la llegada de los españoles, esta región ya se encontraba establecida, pues tenían una organización social y política compleja:

Hay que recordar siempre que los tarascos²⁶ Eran chichimecas, por tanto, un pueblo de origen nómada, cazador y guerrero. De ahí que, como otros chichimecas, mantenían culto a una piedra sagrada, la cual envolvían en manta para guardarla en un templo o cargarla sobre las espaldas al mudarse²⁷.

Con la llegada de los españoles se dio un cambio cultural abrupto, el proceso evangelización, las formas de organización social y política cambió con la llegada de los conquistadores. Uno de los personajes que llegó a la región es Vasco de Quiroga quien fue una figura importante en la región purépecha, pues entre muchas otras cuestiones implementó la enseñanza de oficios en

²⁵ Warren, J. Benedict. (2000). Estudios sobre el Michoacán colonial. Instituto de Investigaciones Históricas. UMSNH. Morelia, Michoacán. Pp. 118.

²⁶ Tarasco: Término utilizado para referirse a los habitantes de las comunidades purépechas.

²⁷ Márquez, Pedro (editor). (2007) ¿Tarascos o Purépecha? Voces sobre antiguas y nuevas discusiones en torno al gentilicio michoacano. Universidad Michoacana de San Nicolás de Hidalgo. Morelia, Michoacán. Pp.81.

las comunidades, derivado de este conocimiento en varias comunidades hoy en día se elaboran artesanías.

La cultura purépecha es conocida por las celebraciones católicas que realizan hoy en día, existe un calendario lleno de fiestas y celebraciones (en su mayoría religiosas), estas son parte de lo que la evangelización dejó a su paso. Se realizó una fusión de culturas que dieron paso a celebraciones y fiestas que las poblaciones reproducen y transforman con el paso de los años. Dentro del calendario de festividades que se llevan a cabo en las regiones purépechas encontramos las siguientes fiestas (véase cuadro 1):

Año Nuevo Purépecha
Día de la Candelaria
El carnaval
La cuaresma
Copus Cristi
Día de muertos
Navidad y Año Nuevo
Fiestas patronales
Entre muchas mas

Además de que cada comunidad hace la fiesta patronal correspondiente a algún Santo, al igual que las bodas, XV años, bautizos, primera comunión, también consideradas como festividades.

Cuadro 1. Algunas festividades en las regiones purépechas de Michoacán. Información en base a Davila, Lorena. Fiestas y celebraciones tradicionales purépechas.

Festividad	Fecha de celebración	Descripción
Año Nuevo Purépecha	1 de Febrero	Cada año hay una celebración en la que hay una sede nueva. Esta es la festividad más importante para los pueblos purépechas, en ella, vemos la renovación de sus símbolos y el fuego nuevo. La finalidad principal es conservar y rescatar sus tradiciones, tales como: la lengua, gastronomía, música, vestimenta, danzas.
Dia de la Candelaria	2 de febrero	Es una festividad de carácter religioso, con esta celebración terminan las festividades de navidad, en la mayoría de las comunidades se realizan misas y peregrinaciones para el levantamiento del niño Jesús.
El Carnaval	Mediados de Febrero	La festividad es de carácter religioso y asociada a la siembra comienza, de la misma manera que el inicio de la cuaresma. Es decir, tiene relación con el ciclo agrícola, ya que en algunas poblaciones comienzan las siembras en este periodo.
La Cuaresma	Marzo-Abril	Se trata de una festividad religiosa para las comunidades, en este sentido son días de guardar, se realizan misas, procesiones y representaciones en torno a la semana santa. Para muchas de estas comunidades no es considerada una fiesta, sino una celebración de carácter religioso que merece respeto. Algunos artesanos se trasladan a la ciudad de Uruapan y en estas fechas se realiza el Tianguis Artesanal.
Corpus Christi	Junio	Esta celebración es de carácter religioso y también el comienzo de la temporada de lluvias. En algunas de las comunidades purépechas se realizan misas y bailes, todo ello, con la finalidad de que se dé una buena cosecha o agradecer por la misma. Algunas de las comunidades realizan una especie de desfile, en donde los principales protagonistas son los jóvenes de la comunidad, en este regalan semillas que han cosechado como agradecimiento por las lluvias que vendrán en los siguientes días.
Dia de Muertos	1 y 2 de noviembre	En esta celebración se involucra toda la comunidad, para recordar a sus muertos. Al igual que la cuaresma esta celebración es respetada por las comunidades, ya que para las personas son días de culto a sus muertos, ya que se hacen ofrendas para darles la bienvenida por su visita, por ello el deber es tratarlos con respeto y ofrendar lo que en vida les gustaba como lo es la comida, música, bebidas, entre otras.
Navidad y Año Nuevo	Diciembre	Esta festividad gira en torno a la navidad y año nuevo. En cada comunidad de las regiones purépechas se celebra distinto, se bailan danzas en honor al niño Jesús y cada comunidad tiene distintas maneras de bailar, al igual que portan la indumentaria en cada una de ellas.
Fiestas patronales	La fiesta se realiza de acuerdo al calendario festivo católico y/o a la fecha que se designa en la comunidad	Las fiestas patronales en cada comunidad tienen diferentes fechas, cada comunidad tiene su patrón (santo de la religión católica). La organización de las fiestas es muy similar en las comunidades, desde meses antes se comienza con los preparativos de esta, ya que es la fiesta más grande de la comunidad. Se realizan misas, procesiones, bailes, jaripeos, juegos pirotécnicos, danzas y comidas. Esta fiesta es para toda la comunidad, existen comités de organización para que se lleve a cabo y se asignan los cargueros, los cuales son los encargados de la planeación de la fiesta.

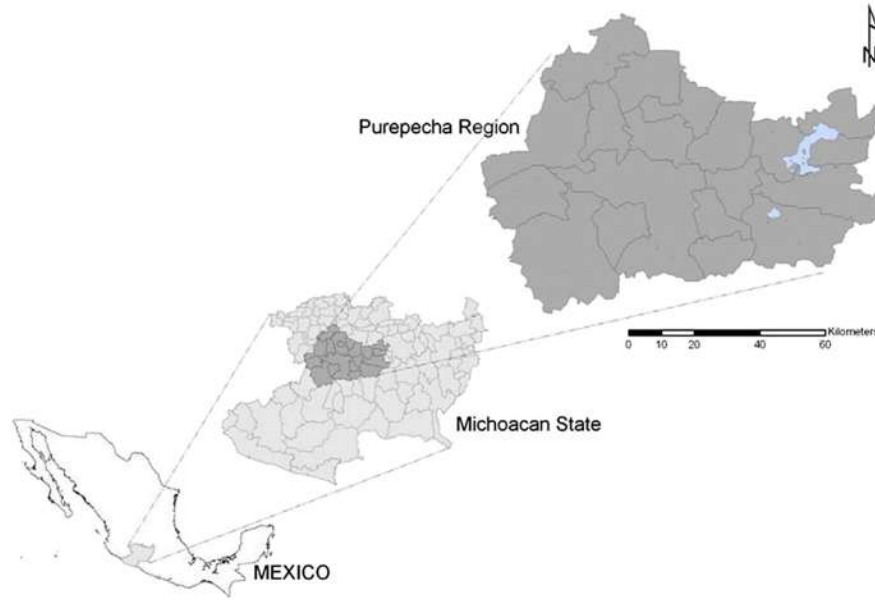


Figura 1. Mapa del territorio purépecha²⁸

Hay numerosas prácticas culturales que comparten los pueblos y particularidades que la diferencian. El territorio habitado por los purépechas está dividido en cuatro regiones: el Lago de Pátzcuaro, la Meseta o Sierra, la Cañada de los Once Pueblos y la Ciénega de Zacapu²⁹, estas regiones forman parte del territorio purépecha y aunque comparten algunos elementos siempre podemos encontrar particularidades.

Dentro de cada comunidad hay formas de transmisión de conocimientos, saberes, tradiciones y costumbres, las vivencias de los habitantes en torno a

²⁸ Fuente: Atlas de los pueblos Indígenas de México del INPI. Disponible en <http://atlas.inpi.gob.mx/purhepecha-ubicacion/> Fecha de consulta mayo 2023.

²⁹ Ojeda Dávila, Lorena. (2017). Celebración, identidad y conflicto. El concurso de Zacan y el Año Nuevo de los purépechas de Michoacán. Facultad de Historia, UMSNH. Secretaria de Cultura. Fondo Nacional para la Cultura y las Artes. Morelia, Michoacán. Pp. 305-306.

este cuerpo cultural es un referente de identificación que se construye regularmente en la cotidianidad y en la infancia:

A mí me gusta mi pueblo y las fiestas que se hacen, me gusta hablar purépecha y usar mi indumentaria, cuando salgo fuera del pueblo algunas personas me dicen que esta bonita y en ocasiones me la quieren comprar, y yo siento bonito que les guste las fiestas del pueblo y nuestra lengua, porque no todos los pueblos la hablan, nosotros si tratamos que desde que son niños se les enseñe para que no se pierda porque es bonito hablar en purépecha y ser del pueblo. (11 de abril de 2023. O. Ramírez Cruz, comunicación personal)

Algunas comunidades se distinguen por practicar algún oficio en particular, como es el caso de Paracho, comunidad que es conocida por la elaboración de guitarras, Santa Clara del Cobre por la elaboración de piezas en cobre, las comunidades de Tzintzuntzan y Santa Fe de la Laguna por su alfarería, las comunidades de Arantza, Ahuiran, Angahuan en donde realizan bordados y rebozos, entre otras. De esta manera, hay numerosas artesanas y artesanos, los cuales dedican sus vidas a realizar piezas con técnicas que se han transmitido de generación en generación. La elaboración artesanal forma parte de la economía de los pueblos que complementan los ingresos de las familias. Estos oficios crean lazos de pertenencia a un gremio, pero también a una tradición cultural, vinculada a la identidad purépecha.

A mi gusta vivir en mi pueblo y hacer mis costuras porque con ellas las puedo vender y me ayudo para los gastos en la casa, mi mama me enseñó desde que era niña a cocer punto de cruz, ya con el tiempo yo fue haciendo más cosas como servilletas, manteles y delantales, cuando me casé seguí cociendo y con mi esposo decidimos salir a vender fuera del pueblo y nos ha ido bien, año con año venimos al tianguis a vender, también vamos

a Paracho los domingos. (11 de abril de 2023. I. Rubio Pascual, comunicación personal)

Otras comunidades son reconocidas por sus paisajes y sus recursos naturales como el caso de los santuarios de mariposa monarca que año con año llenan los bosques de mariposas para pasar el invierno, o el lago de Zirahuén cuyo paisaje es una postal de quietud y belleza. Espacios cuyos rituales han dado la vuelta al mundo, como el caso de la celebración de Todos Santos en la isla de Janitzio. Cada comunidad y municipio que conforma la región purépecha contribuye a la riqueza cultural purépecha.

Existen un conjunto de prácticas rituales, religiosas, etnolingüísticas, dancísticas, gastronómicas, musicales, políticas, normativas que se reconocen al interior de las comunidades. A continuación, se describen algunas de ellas.

La lengua materna purépecha es una lengua viva, se habla en varias comunidades. La lengua suele enseñarse a los niños y los niños desde pequeños; sin embargo, algunas familias que han tenido vivencias de discriminación dejan de practicar la lengua. La entidad compuesta por 4,748,846 habitantes, sólo 150,180 hablan una lengua indígena, de esta cifra solo 128, 620 hablan purépecha³⁰.

A mí me gusta mi pueblo porque ahí todos trabajamos y seguimos siendo purépechas, todavía la mayoría de las personas hablamos purépecha, tratamos que los niños hablen desde que van

³⁰ INEGI, Censo de población y vivienda 2020 Disponible en: <https://cuentame.inegi.org.mx/monografias/informacion/mich/poblacion/diversidad.aspx?tema=me&e=16> Fecha de consulta mayo 2023.

creciendo, aunque en la escuela algunos dejan de hablar y solo quieren hablar español, a lo mejor porque les da pena, pero a mí no me da pena, me gusta hablar purépecha y seguir las tradiciones de mi pueblo, yo ahí crecí y así me enseñaron mi papá. (11 de abril de 2023. I. Rubio Pascual, comunicación personal)

En relación a las fiestas, las que forman parte del ciclo anual y se vinculan al calendario agrícola y de santos católicos. Algunas de estas fiestas son de carácter especial, en tanto reivindica el vínculo étnico político entre los diferentes pueblos purépechas, por ejemplo, la celebración del fuego nuevo. Esta fiesta se podría decir es la más importante para las regiones donde habitan los purépechas, ya que en ella se celebra un año más de práctica tradicional, así como sus usos y costumbres. Esta festividad se lleva a cabo los primeros días del mes de febrero; comienza con una caminata hacia la población en donde se realizará la celebración del fuego nuevo, durante la caminata se realizan doce paradas en diferentes comunidades purépechas con la finalidad de hacer lazos de amistad. A la llegada de la comunidad que será sede del fuego nuevo, se reciben a las personas que van en la caminata, esto ocurre durante la madrugada del primero de febrero para celebrar el día dos de febrero. En el transcurso del día en la comunidad sede se llevan a cabo danzas, cantos, juegos entre otros.

La celebración del fuego nuevo se lleva a cabo en la noche en donde hay todo un ritual para encender y renovar el fuego nuevo, el cual el siguiente año viajará a otra comunidad para seguir conservando su cultura y tradiciones.

En las comunidades indígenas la fiesta ha sido conceptualizada como un momento explosivo de la vida comunitaria, a través del cual se manifiestan las múltiples relaciones y determinaciones que la conforman y le dan sustento y que se expresan mediante la algarabía popular.³¹

Hoy en día es común ver que las comunidades celebran sus fiestas con alegría y respeto, estas son preparadas con meses de anticipación para que todo salga bien. Para la organización de la fiesta tienen un papel central los cargueros y/o comisiones. Los cargueros son quienes deciden qué bandas y orquestas tocan los días de fiestas, al igual estos se distinguen en su indumentaria del resto de la comunidad; las mujeres de los cargueros visten una indumentaria tradicional de fiesta que mandan a elaborar con anticipación.

Las fiestas en las comunidades purépechas forman un conjunto de rituales que se realizan de forma cíclica, con la finalidad de seguir reproduciendo la costumbre y las tradiciones. “Expresan la manera en que la comunidad se ve a sí misma y permiten a sus miembros moldear y actualizar su identidad étnica, así como adaptar e incorporar nuevos elementos culturales a sus prácticas tradicionales ancestrales.”³² Estas costumbres y tradiciones son parte de los repertorios culturales de los pueblos, que recrean y reafirman la identidad purépecha y regional comunitaria. Carmen Ventura afirma que la identidad purépecha “se trata de una construcción social, resultado de

³¹ Ojeda Dávila, Lorena (2006). “Fiesta y ceremonias tradicionales purépechas”. Gobierno del Estado de Michoacán. Morelia, Michoacán. Pp. 69.

³² Ojeda, “Fiestas y ceremonias tradicionales purépechas”. Pp. 69.

procesos históricos que a lo largo del tiempo han venido dando contenido a esta identidad y que se ha venido transformando”³³.

La costumbre forma parte de la organización sociocultural de las comunidades; las formas de compartir las tradiciones crean lazos de pertenencia e identidad.

Para las comunidades de la cultura purépecha, el costumbre, llamado entre ellos *Pindekua*, es parte de su vida diaria, ya que como hemos mencionado anteriormente, dentro de cada población existen costumbres que posibilitan reproducir concepciones de la vida que hacen sentido para las personas que las comparten y que con el paso de los años han transmitido de generación en generación. La costumbre son acciones y hábitos que van adquiriendo con el pasar de los años. “Es todo aquello que se hace en una sociedad determinada con referencia a un sistema de valores más o menos implícito. En este sentido, una costumbre puede relacionarse con el modelo propio de una sociedad determinada”.³⁴

La reproducción de las costumbres en las poblaciones purépechas es de suma importancia ya que están forman parte de identidad e historia de sus comunidades; Dávila dice que: “el costumbre” o pindekua, que dicho de otro modo corresponde a la manera en que las tradiciones de un pueblo se activan y cristalizan en un lugar y un momento específicos y que se actualizan constantemente dependiendo principalmente de sus actores sociales”³⁵.

³³ Hiriart Pardo, Carlos Alberto {et.al}. Michoacán, el destino que celebra la vida. México. 2021. Pp. 278.

³⁴ Ojeda Dávila, Lorena (2006). Fiestas y ceremonias tradicionales purépechas. Gobierno del Estado de Michoacán. Morelia, Michoacán. Pp. 67.

³⁵ Ojeda. (2006). Fiestas y ceremonias tradicionales purépechas. Pp. 68.

La Pindekua como es llamada a él costumbre en las comunidades purépechas forma parte importante de las dinámicas socioculturales comunitarias, en tanto que conforma parte del tejido social que posibilita no sólo actualizar las fiestas y tradiciones, sino los pactos sociales comunitarios de manera cíclica, año con año. La tradición muestra los valores sociales comunitarios que forman lazos de pertenencia y usos de emblemas culturales como la indumentaria tradicional, el uso de la lengua materna, la realización de artesanías, etcétera.

El “costumbre” o pindekua permite al individuo conocer con precisión el papel que debe desempeñar en un momento festivo determinado de acuerdo con su edad y su género, así como el grado de parentesco que le une con otro individuo³⁶.

Dentro de las celebraciones de las comunidades purépechas, existen reglas que deben seguir sus habitantes y que les da responsabilidades que cumplir, tales como el acompañamiento de la comunidad en alguna celebración hasta la organización de la misma.

1.2 La región lacustre

Por región lacustre entendemos que es un lugar “que habita, está o se realiza en un lago o sus orillas”³⁷; está rodea al lago de Pátzcuaro, el cual es el principal atractivo de la región. En esta región encontramos varios poblados identificados como purépechas.

³⁶ Ojeda. (2006). Fiestas y ceremonias tradicionales purépechas. Pp. 68.

³⁷ Diccionario de la Real Academia Española <https://dle.rae.es/lacustre%20?m=form> Fecha de consulta mayo 2023.



. Figura 2. Mapa de la zona lacustre del lago de Pátzcuaro.³⁸

La región lacustre de Michoacán probablemente es la más visitada y conocida debido a que cuenta con varios sitios turísticos, además de ser conocida por sus fiestas y celebraciones; en especial la noche de muertos, este es un momento en que miles de personas se trasladan a esta región a disfrutar el colorido, la devoción y el recuerdo de los seres queridos que ya han fallecido. Los habitantes de la región que se identifican como purépechas comparten

³⁸Fuente:

https://www.google.com/search?q=ubicacion+geografica+de+santa+fe+la+lago+de+patzcuaro&rlz=1C1CHBF_esMX875MX875&sxsrf=APwXEdcTSEmQH_38uj3YIGRqLN34MVJglw:1682556927003&source=lnms&tbn=isch&sa=X&ved=2ahUKEwi_6cr_7Mj-AhVkJUOIHe2MBPkO_AUoAXoECAMQAw&biw=1366&bih=625&dpr=1#imgrc=gmSmgEy_Ulg50Mhttps://www.google.com/search?q=ubicacion+geografica+de+santa+fe+la+lago+de+patzcuaro&rlz=1C1CHBF_esMX875MX875&sxsrf=APwXEdcTSEmQH_38uj3YIGRqLN34MVJglw:1682556927003&source=lnms&tbn=isch&sa=X&ved=2ahUKEwi_6cr_7Mj-AhVkJUOIHe2MBPkO_AUoAXoECAMQAw&biw=1366&bih=625&dpr=1#imgrc=gmSmgEy_Ulg50M Fecha de consulta mayo 2023.

entre sí la lengua materna, la indumentaria, la gastronomía, la música, fiestas y celebraciones, las normatividades establecidas en el costumbre.

Los pueblos que abarcan la región lacustre son comunidades indígenas que cuentan con tierras de cultivo ejidales, las cuales están al cuidado de personas que se encargan de que estas sean aprovechadas para beneficio de la comunidad; de la misma manera tienen otras actividades dentro de las comunidades como lo es la ganadera, comercio, artesanías, pesca y el turismo, están son las principales actividades para el desarrollo económico dentro de las poblaciones.

La mayor parte de las familias que son artesanas cuentan con sus talleres dentro de sus hogares en donde elaboran los productos; algunos la comercian dentro de la comunidad, mientras que otros salen a los mercados cercanos de la región a comercializarlas. Las artesanías es una de las principales actividades para la economía de las comunidades, éstas van pasando el oficio de generación en generación, además de que existen mercados en donde los artesanos pueden comercializar sus piezas como por ejemplo los tianguis Artesanales en Pátzcuaro los cuales se realizan en diversas fechas del año en la región.

Algunos poblados pertenecientes a las islas del lago se dedican a la pesca del pescado blanco que habita en las aguas del lago de Pátzcuaro, este lo comercializan en los restaurantes de la zona, los cuales son conocidos por este platillo. En los últimos años la pesca ha ido bajando debido a que el lago se está secando. “El lago de Pátzcuaro ha perdido alrededor de 2 mil 500

hectáreas de las 12 mil con las contaba en 1974 y su profundidad ha disminuido dos metros”³⁹.

Esta región se dedica a varias actividades económicas: la agricultura, la ganadería en pequeña escala, servicios turísticos, la explotación maderera y la elaboración artesanal de la chuspata, textil y alfarera. En la región se encuentra una gran variedad de artesanías tales como la alfarería, textiles, artículos bordados en fibras vegetales, tallado de madera, juguetes artesanales. Además, hoy en día se encuentra una zona arqueológica con un museo que nos muestra cómo era el lugar que habitaban los antiguos pobladores de la antigua capital del imperio purépecha: Tzintzuntzan. Se suma un centro ceremonial cercano en la comunidad de Ihuatzio.

Varios pueblos de la región componen lo que hoy se conoce en la oferta turística de Michoacán como Ruta Don Vasco, en ella encontramos con la denominación de pueblos mágicos⁴⁰ a Pátzcuaro y Tzintzuntzan. La ruta Don Vasco o el Programa Regional De Desarrollo Turístico de la Ruta de Don Vasco es un proyecto que se implementó en el año de 2008 por parte de la Secretaría de Turismo del Estado de Michoacán. con la finalidad de crear una ruta turística en las regiones purépechas ⁴¹. Esta ruta abarca en casi su

³⁹ Fuente: <http://let.iiec.unam.mx/node/4146>.

⁴⁰ Pueblos Mágicos: programa de desarrollo turístico integral para Locatarios que, en un diferente nivel de desarrollo, organizan diversas acciones de carácter económico, social y ambiental con el propósito de mejorar las condiciones de vida de una localidad turística. Disponible en <https://www.sectur.gob.mx/wp-content/uploads/2014/10/guia-pueblos-magicos.pdf> Fecha de consulta mayo 2023.

⁴¹ Ángel Villegas, Nora Daniela (2022). Transformaciones en el oficio del cobre: política pública. Tesis de Licenciatura. UMSNH. Morelia, Mich. Pp. 81.

totalidad la región del lago de Pátzcuaro, tales como los Tzintzuntzan, Quiroga, Santa Fe de la Laguna, Capula, Erongaricuaru.

La actividad turística ha ido creciendo en la región, cada vez se integran más pobladores a ofrecer diversos servicios. Así se han dado a la tarea de establecer negocios tales como cocinas tradicionales en donde se ofrecen platillos de la región; puestos de artesanías en donde exponen sus piezas al público dentro de sus hogares; en algunas poblaciones se han establecido hostales y posadas para que los turistas puedan pasar algunos días en la comunidad si así lo desean.

El comercio es otra de las actividades que se desarrolla en las comunidades, algunos pobladores purépechas salen de su comunidad con piezas (muebles de madera, prendas bordadas, ollas de barro, cantaros, figuras de barro, entre otras más), para ofrecerlas en distintos puntos de la región purépecha o en la ciudad de Morelia. Estas actividades pueden ser complementarias o dependencia total del ingreso.

Los ingresos del comercio y la oferta de servicios turísticos suelen ser intermitentes, hay temporadas de altas y bajas. Esto se relaciona con el calendario vacacional o de celebraciones importantes en las comunidades.

En relación a la actividad artesanal está en proceso de cambio con la implementación de formas de elaboración, producción, distribución desigual. Además, de otros factores se asocian con la transmisión de conocimientos del oficio. Guadalupe Torres y Casimiro Leco afirman:

En muchos casos la mayoría de los artesanos son adultos mayores y sus hijos tienen poco interés por preservar la tradición artesanal, debido a la falta de una motivación económica para seguir en él, no existe la disposición de modificar sus hábitos y prácticas de negocios.⁴²

Varios talleres artesanales están en los hogares de los mismos, por lo que la poca fluidez en la venta y la acumulación de piezas artesanales son un problema. Además, “tampoco tienen control de sus ventas ni compras, carecen de registros del tiempo invertido en la elaboración de sus piezas, no cuentan con manuales para la producción, al carecer de un sistema de registro dentro de los talleres artesanales no es posible el control y seguimiento de la operación”⁴³.

Los pocos ingresos, la falta de empleo en la región y las expectativas de mejora en la vida impulsa a los habitantes purépechas a migrar. Se busca mejorar los ingresos económicos, reforzar su economía, realizar un proyecto (casa, un negocio, formar una familia y casarse, etc.), así van en busca de nuevas oportunidades de vida. Michoacán se ubica en la región histórica de la migración internacional a los Estados Unidos del Centro-occidente de México⁴⁴. Según lo afirma Gustavo López⁴⁵:

⁴² Torres Guadalupe y Leco Casimiro. Trabajo artesanal en comunidades indígenas de la ribera del lago de Pátzcuaro. <https://ru.iiec.unam.mx/4377/1/5-158-Torres-Leco.pdf>.

⁴³ Torres. Trabajo artesanal en comunidades indígenas de la ribera del lago de Pátzcuaro. <https://ru.iiec.unam.mx/4377/1/5-158-Torres-Leco.pdf>.

⁴⁴ Rodolfo García Zamora e Oscar Pérez Veyna, «Migración internacional, organizaciones de migrantes y desarrollo local en El Salvador, Michoacán y Zacatecas», *L'Ordinaire des Amériques* [Online], 208-209 | 2008, posto online no día 03 janeiro 2017, consultado o 30 agosto 2023. URL: <http://journals.openedition.org/orda/3278>; DOI: <https://doi.org/10.4000/orda.3278>.

⁴⁵ Garza, Gustavo 2006 citado en Rodolfo García Zamora y Oscar Pérez Veyna, «Migración internacional, organizaciones de migrantes y desarrollo local en El Salvador, Michoacán y

Michoacán no sólo participa de esa larga tradición migratoria, sino que desde las últimas décadas del siglo anterior el flujo migratorio internacional presenta un gran dinamismo cuantitativo y está caracterizado por cambios significativos en el patrón de migración tradicional.

En el año 2020, de Michoacán de Ocampo salieron 50,770 personas para vivir en otro país, 94 de cada 100 se fueron a Estados Unidos de América ⁴⁶. En este año, la entidad era la segunda que emigra a Estados Unidos, las cifras han sido constantes, pues entre 1990 y 2000, también registró la segunda tasa de emigración internacional más alta de todo el país ⁴⁷. Rodríguez afirma que “el fenómeno de la migración de michoacanos hacia Estados Unidos es un proceso generalizado en toda la entidad, aunque con diferentes matices y grados de intensidad”⁴⁸.

Aquí en el pueblo algunos se van al otro lado a trabajar, porque dicen que aquí casi no hay trabajo, yo no soy de la idea de irme de aquí, aquí tengo mi casita y mi familia, aunque en veces si es poco el trabajo, pero mejor me quedo aquí porque fuera de mi pueblo no sabría qué hacer y mejor me quedo aquí.⁴⁹

Zacatecas», *L'Ordinaire des Amériques* [Online], 208-209 | 2008, posto online no día 03 janeiro 2017, consultado o 30 agosto 2023. URL: <http://journals.openedition.org/orda/3278>; DOI: <https://doi.org/10.4000/orda.3278>.

⁴⁶ INEGI, censo de población y vivienda 2020 https://cuentame.inegi.org.mx/monografias/informacion/mich/poblacion/m_migratorios.aspx?tema=me&e=16#:~:text=A%202020%2C%20de%20Michoac%C3%A1n%20de,a%20Estados%20Unidos%20de%20Am%C3%A9rica.

⁴⁷ García y Pérez, (2008) citado en Rodolfo García Zamora y Oscar Pérez, 2008, p 98.

⁴⁸ Rodríguez, 2003, citado Rodolfo García Zamora y Oscar Pérez, 2008, p 98.

⁴⁹ Entrevista realizada a Federico Alcántara. Perteneciente a Santa Fe de la Laguna. Tianguis Artesanal de Domingo de Ramos. Uruapan, Michoacán. Abril 2023.

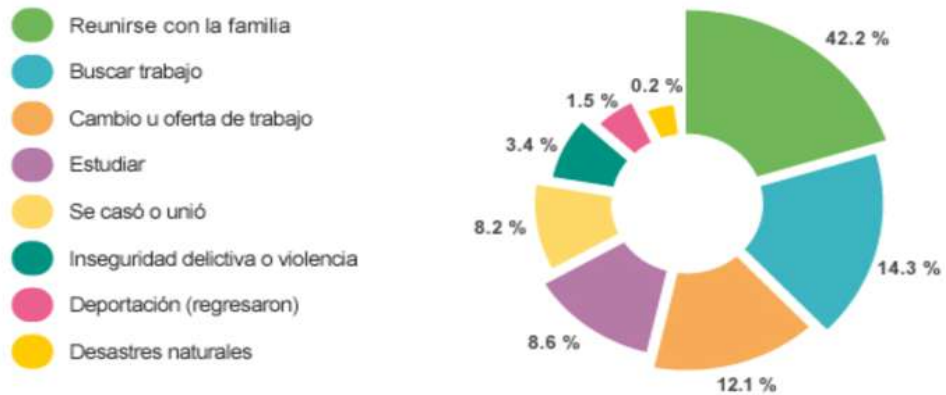


Figura 3. Motivos para migrar a los Estados Unidos⁵⁰.

Respecto a migración interna en Michoacán ocupa el lugar 10. Según el INEGI, entre 2015 y 2020, salieron de Michoacán de Ocampo 110,781 personas para radicar en otra entidad. De cada 100 personas: 16 se fueron a vivir a Jalisco, 12 a Baja California, 11 al estado de México, 9 a Guanajuato y 9 a Querétaro. El fenómeno de la migración se ha dado desde hace varios años en las comunidades de la región lacustre del lago de Pátzcuaro. El municipio de Quiroga, a dónde pertenece la comunidad indígena de Santa Fe de la Laguna en la primera década de lo que va este milenio tenía un grado de intensidad migratoria alto⁵¹. Los migrantes se marchan en busca de mejorar su forma de vida y la de sus familias, llevando tras de sí su cultura hacia su destino.

⁵⁰Fuente: Censo de Población y Vivienda 2020. Disponible en: https://cuentame.inegi.org.mx/monografias/informacion/mich/poblacion/m_migratorios.aspx?tema=me&e=16

⁵¹ Véase Anexo B. Índices de intensidad migratoria México-Estados Unidos por entidad federativa y municipio p.137.

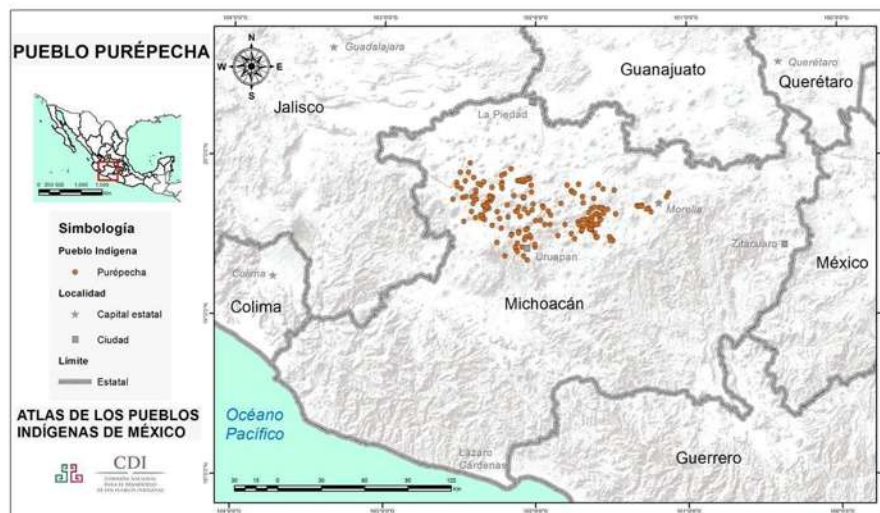


Figura 4. Mapa del estado de Michoacán y regiones purépechas.⁵²

Algunas personas que deciden no migrar, temen pérdidas, pues no saben lo que van encontrar fuera de sus comunidades o al retorno a sus comunidades. La migración también ha cambiado, en décadas anteriores la migración mostraba una dinámica de retorno de hombres y mujeres de forma consecuente, hoy día emigran familias completas en busca de mejores oportunidades de vida, en algunos casos sólo regresan en las festividades o eventos familiares de gran trascendencia, así vienen algunos días y se vuelven a ir; también hay casos, en los que otras familias o personas ya no regresan.

Hay algunos que se van con toda la familia y ya solo vienen en las fiestas, pero vienen uno o dos días o lo que dure la fiesta verdad, pero ya algunos como no tienen su casa se quedan con algún pariente u otros si se van haciendo su casa, aunque casi todo el tiempo están solas. En otras familias la mujer se queda con los hijos, a algunas les va bien. (11 de abril de 2023. F. Alcántara, comunicación personal)

⁵² Fuente: <https://atlas.inpi.gob.mx/purhepecha-ubicacion/> fecha de consulta mayo 2023.

En relación a la migración al interregional o a otras entidades del país la mayoría de las personas tratan de conseguir un empleo mejor remunerado o porque van a continuar sus estudios. Cada vez, más jóvenes comienzan a emigrar a temprana edad para seguir con sus estudios, gran parte emigra a la ciudad de Morelia para estudiar una carrera universitaria.

Muchos muchachos y muchachas se van a estudiar fuera y con eso pues también cambian su forma de vivir, algunos vienen cada fin de semana, pero otros ya casi no vienen y se quedan en donde estudian, otros solo vienen a las fiestas y ya, pero todos cambian y pues yo digo que está bien que estudien para que tengan un mejor trabajo pero que no se olviden de su pueblo. (11 de abril de 2023. G. Huacuz, comunicación personal)

Las personas que se quedan en las comunidades, la mayoría de ellas se siguen dedicando a las artesanías, pesca y agricultura, las cuales son las principales actividades para el ciclo económico de la región, al mismo tiempo también se dedican al comercio y venden sus piezas ya sea dentro o fuera de su comunidad. Con la mayor afluencia del turismo es que las comunidades han podido dar a conocer su trabajo artesanal, ya que no todas cuentan con las posibilidades para salir a los mercados a comercializar sus piezas, algunos las tienen que vender en las poblaciones.

Es un poco difícil salir a otro lado a vender porque no siempre tenemos la forma de ir con todo cargado o no conocemos los lugares, también es pesado salir con los hijos porque hay que andar cuidándolos y si no vendes pierdes con lo que saliste, yo por eso prefiero quedarme en el pueblo y vender aquí mis ollitas, poco que venda, pero es algo con lo que me ayudó porque a mí sí me da miedo salir del pueblo. (20 de abril de 2021. P. Morales, comunicación personal).

1.3 Santa Fe de la Laguna

Santa Fe de la Laguna es un poblado que se ubica en la rivera del lago de Pátzcuaro, perteneciente al municipio de Quiroga, cuenta con una población de aproximadamente de 5393 de habitantes, 2860 mujeres y 2533 hombres⁵³. Los hablantes de lengua indígena son 4826 personas, es decir el 89.48% de la población son hablantes de su lengua materna purépecha, 2559 son mujeres y 2267 son hombres. El Consejo Nacional de Evaluación (CONEVAL) registra un rango alto de pobreza [60,80].

Según lo documenta Maria del Rosario Torres Manríquez en su estudio reciente de 2017:

Existen ocho barrios en la comunidad: San Pedro *Urhepati*, San Pedro *Tatsep'ari*, San Juan *Urhepati*, San Juan *Tatsep'ari*, Santo Tomas *Urhepati*, Santo Tomas *Tatsep'ari*, San Sebastian *Urhepati*, San Sebastián *Tatsep'ari*.

Fue fundado en cuatro Barrios –aunque se tiene los datos que fueron cinco Barrios, pero uno de ellos, llamado San Miguel se deslindó de la comunidad– que al paso del tiempo se subdividieron por el aumento de la población–, en ocho barrios, una de las capilla representa a dos barrios del mismo nombre. Cada uno cumple con comisiones civiles y religiosas en la comunidad. La tenencia de la tierra es comunal, cuestión que les da derecho de usufructo de la tierra y se tiene prohibida la venta de los terrenos a personas ajenas a la comunidad⁵⁴.

⁵³INEGI, Censo de población y vivienda 2020 https://www.inegi.org.mx/contenidos/productos/prod_serv/contenidos/espanol/bvinegi/productos/nueva_estruc/702825197902.pdf fecha de consulta abril 2023.

⁵⁴ Torres Manríquez, Maria del Rosario. (2017). Gobierno actual de la comunidad indígena de Santa Fe de la Laguna. Tesis de Maestría en Derecho. UMSNH. Morelia, Michoacan. Pp. 135



Figura 5. Ubicación geográfica de Santa Fe de la Laguna desde el entorno regional del lago de Pátzcuaro.⁵⁵



Figura 6. Ubicación geográfica de Santa Fe de la Laguna y el municipio al que está adscrito territorialmente⁵⁶.

⁵⁵Fuente: https://www.researchgate.net/figure/Figura-1-Localizacion-de-la-estacion-meteorologica-Santa-Fe-de-la-Laguna-en-la-Cuenca_fig1_237031238 Fecha de consulta junio 2023.

⁵⁶ Fuente: <https://www.heraldo.com.mx/michoacan/quiroga/58433/santa-fe-de-la-laguna/> Fecha de consulta junio 2023.

El pueblo- hospital fue fundado por Vasco de Quiroga en el año de 1553.

La fundación formal del hospital debe haber tenido lugar el 14 de septiembre de 1553, ya que Quiroga dice en las ordenanzas que las primeras cruces grandes se levantaron en cada uno de los hospitales durante las fiestas de la Exaltación de la Santa Cruz, aunque en años diferentes⁵⁷.

La idea principal de estos pueblos-hospital era que existiera en la población un lugar en donde los indios que no tuvieran hogar o necesitaran ayuda pudieran acudir y se les diera ayuda, así también era un lugar en donde la población se podía reunir para convivir entre ellos. “Quiroga explicó a los indios que aquel debería ser un lugar donde pudieran encontrar refugio los que anduvieran errantes; a donde pudiera ir el pobre; donde los huérfanos recibieran protección; y donde se practicarán los divinos oficios”⁵⁸.

Además, el pueblo-hospital de Santa Fe de la Laguna sería un lugar de evangelización y practicar los oficios. La idea principal de Vasco de Quiroga se cumplió, los habitantes se reunían a hacer oración y al mismo tiempo convivir y aprender los oficios; “la mayor parte del primer desarrollo de Santa Fe de la Laguna tuvo lugar en la ausencia de Quiroga, lo que él consideraba como prueba de que el éxito del pueblo venía de la obra de Dios y la bondad”⁵⁹.

Actualmente, los vestigios del pueblo-hospital se conservan en el centro de población junto al atrio de la comunidad. La comunidad se rige por usos y

⁵⁷ Warren J. Benedict. (2015). Vasco de Quiroga y sus pueblos hospitales de Santa Fe. UMSNH. Morelia. Michoacán. Pp. 101-102.

⁵⁸ Warren J. Benedict. (2015). Vasco de Quiroga y sus pueblos hospitales de Santa Fe. UMSNH. Morelia. Michoacán. Pp. 102.

⁵⁹ Warren. (2015). Vasco de Quiroga y sus pueblos hospitales de Santa Fe. Pp. 103.

costumbres, compartiendo cargos civiles y religiosos. Es decir existen autoridades que eligen la comunidad y son estas las encargadas de todos los asuntos de la población, dentro de la comunidad existen diferentes cargos, los cuales ocupan las personas de mayor edad y conocimiento de la población, entre los cargos que encontramos son, jefe de tenencia, encargado del orden, representante de bienes comunales; al igual existe dentro de la comunidad un cabildo tradicional;” El Cabildo tradicional es una institución de gran prestigio en las comunidades indígenas. Su función más importante es encabezar el sistema de cargos, ser los operadores principales en el proceso ceremonial y vigilar el cumplimiento de la pindekua”⁶⁰

Este cabildo está conformado por matrimonios de personas ancianas que son las que han vivido más años en la comunidad y que tiene conocimiento de las celebraciones y como se han realizado con el paso de los años, al igual de haber patrocinado alguna fiesta del pueblo; a estas personas se les respeta y se les da un el nombre de ancianos respetables o señores principales, pueden tener ejercer su autoridad tanto lo religioso como en lo político.

La comunidad se organiza en dos partes y hay cargos que se deben cumplir al interior de la comunidad, ambas conformadas por barrios, en cada uno las capillas que corresponden a los patrones de las mitades: San Juan y San Pedro para el Rincón, San Sebastián y Santo Tomás para la Salida. Así “para fines de organización interna, la comunidad se encuentra dividida en dos

⁶⁰ Ojeda Dávila, Lorena (2006). “Fiesta y ceremonias tradicionales purépechas”. Gobierno del Estado de Michoacán. Morelia, Michoacán. Pp. 56.

mitades, sobre el eje norte sur: la primera mitad es El Rincón y la segunda que es La Salida”⁶¹.

La forma en que se encuentran organizadas forma parte de la lógica de normativa de los usos y costumbres y la práctica tradicional. “Nuestra impresión es que Quiroga heredó una serie de normas y un modelo muy general, sobre el cual la comunidad ha ido recreando su organización territorial”⁶². La forma de organización posibilita hacer tejido social, procurar lazos de pertenencia y apoyo mutuo. A la vez estas formas políticas se adaptan a los cambios y se apropian de las legislaciones nacionales e internacionales en la defensa de sus derechos como comunidad indígena.

Dentro de la comunidad se designan cargos, los cuales se asignan por barrios, cada barrio tiene sus cargos tanto civiles como religiosos. Cada uno cuenta con su propia estructura y autonomía, los que los lleva a que cada uno tenga marcado su territorio. Entre los cargos con los que cuenta son Jefes de Manzana y Encargados del Barrio, además de que se integra el comité de agua potable y este se encarga de organizar las faenas en áreas públicas y reunir la cooperaciones para la fiestas que se realizan durante en año. Las elecciones de cargo tanto civiles como religiosas se llevan a cabo a través de de un sistema normativo rotatorio que llevan realizando desde muchos años atrás.

⁶¹ Zarate Hernández, José Eduardo. (2001) Los señores de Utopía, Etnicidad política en una comunidad purépecha: Santa Fe de la Laguna-Ueamuo. El Colegio de Michoacán. Pp. 101.

⁶² Zárate.(2001) Los señores de Utopía, Etnicidad política en una comunidad purépecha: Santa Fe de la Laguna-Ueamuo. Pp. 113.

Para la elección de las personas que ocupar los cargos las personas deben de cumplir con ciertas características como lo son: perfil adecuado, sabiduría, respetable, responsable, que no haya tenido problemas, que sea respetable dentro de la comunidad, que no haya realizado ningún mal manejo dentro de alguna comisión o cargo que hay tenido anteriormente, buena reputación. Todo esto se considera y analiza en la Asamblea General. Con lo cual podemos ver los usos y costumbres dentro de la comunidad.

A continuación en el cuadro 2 haré una descripción de cada uno de los cargos que conforman a los barrios en la comunidad de Santa Fe de la Laguna.

Cuadro 2. Cargos civiles y religiosos en la comunidad de Santa Fe de la Laguna.

Cargo	Descripción del cargo
Asamblea General	Es la máxima autoridad dentro de la comunidad, se comenzó a implementar desde la década de los años 70, antes de que se implementara la asamblea general existía un consejo comunal integrado por los abuelos o hachas que eran personas respetables de la comunidad, estos eran los encargados de que designar los cargos dentro de los barrios a través de una asamblea que tenían entre ellos. La finalidad de la Asamblea General es que se lleve a cabo una votación entre las personas de la comunidad para la elección de los nuevos cargos.
Jefe de Tenencia	Los jefes de tenencia fungen con las actividades de un juegos considador en la comunidad, además de que son los encargados de la elaboración de los documentos que los habitantes requieren, tales como, cartas de identidad, cartas de recomendación, convenios, constancias de vivienda, entre otros más, al igual de ver de que dentro de la comunidad exista un orden entre los habitantes. Los jefes de tenencia son elegidos por barrios, existe un jefe propietario y un jefe suplente ambos pueden tomar decisiones y realizar documentos, al igual que si uno se ausenta el otro debe quedarse al frente de la comunidad, la elección se lleva acabo cada año a principios del mes de enero.Los jefes de tenencia también deben de tener participación en las fiestas religiosas y culturales que se realizan durante todo el año junto a sus esposas e hijos.
Jueces Tradicionales de Tenencia	Estas autoridades son los encargados por la armonía dentro de la comunidad, de que no existan problemas por los solares, tienen la facultad de arreglar asuntos sobre herencias, riñas, peleas familiares, pleitos que tengan relación con la posesión de tierras. A este cargo no se le da mucha importancia y en ocasiones ni les reconoce para algún problema dentro de la comunidad. La toma de protesta de este cargo es realizada por el Comisariado de Bienes Comunales ante la Asamblea General. Este cargo está conformado por cuatro Jueces, uno de cada barrio, los cuales su cargo tiene una duración de tres años. Los jueces tradicionales de tenencia deben de involucrarse con todos los cargueros religiosos mediante un consejo parroquial, estos son los encargados de ver que el templo esté limpio y que se realice el cambio de los santos cada mes para las fiestas, al igual que deben de participar en las fiestas dando alguna ofrenda florar a la virgen de la Ascensión.
Comisariado de Bienes Comunales y Consejo de Vigilancia	También se le conoce como Representante o “el Repre”, este es el encargo de cuidar el territorio comunal y bosques de Santa Fe, al igual que rentar las tierras de pastizales a personas ajenas de la comunidad. Su cargo tiene una duración de tres años y cuenta con seis personas para el comisariado y seis para el consejo de vigilancia, las cuales son: presidente, secretaria, tesorero con sus suplentes.Para el consejo de vigilancia son: presidente, secretario y cuatro vocales, ningún barrio se queda sin representa dentro de este cargo. Se encargan de convocar a asambleas en la comunidad para informar algún problema, recuperar territorios, reforestación, cuidado de la madera de los cerros y apagar incendios. La elección de estos se realiza de igual manera a rueda de elecciones, cada barrio debe proponer a sus representantes, los cuales entran en función a finales del mes de agosto cada tres años. Su actividad en las fiestas religiosas consiste en la organización del Corpus Christi y el palo ensebado, al igual que son invitados a desfiles y fiestas religiosas.
Encargados de Barrio	Son la máxima autoridad dentro de cada barrio, su número de integrantes varía en cada barrio pueden llegar hasta 22

	<p>personas por barrio, hay un presidente, un secretario y un tesorero, los demás fungen con vocales. El tiempo del cargo lo fijan al igual dentro de cada barrio, hay algunos que son indefinidos. Como su nombre lo indica se encargan de cuidar el orden y armonía en cada barrio, resolver problemas internamente, pueden imponer castigos en sus barrios según sean los problemas, si son más grandes deben de pasar a la Asamblea General. También son los encargados de convocar a reuniones para informar sobre situaciones dentro de la comunidad y las reuniones de cabildo y dar en nombre del barrio opiniones a la asamblea general. Son los encargados de cuidar y dar mantenimiento a la capilla del barrio, la cual al ser de dos barrios se turnan para el mantenimiento y cuidado de la misma, deben de realizar una misa pagando todo lo esta y dando un a comida al término. Deben de participar junto con sus esposas en la fiesta religiosa del patrono del barrio. Para ser encargado de barrio deben de estar casados por la iglesia, haber tenido algún cargo anteriormente como Jefe de tenencia por ejemplo.</p>
Jefes de Manzana	<p>Son los que se encargan de mantener vigilado el pueblo por las noches. Son elegidos en la asamblea de barrios y posteriormente se le comunica al jefe de tenencia para que se le dé el nombramiento mediante un oficio, el cargo dura un año de enero a enero, la mayoría de las veces este cargo es un castigo, por no asistir a reuniones o por no cooperar para las fiestas. Se encargan de mantener un orden sin afectar a nadie, llama la atención en modo amistoso a quienes estén a altas horas de noche en las calles para que se dirijan a sus casas, en caso de no tener respuesta los lleva a los separos que se encuentran en la jefatura de tenencia. Cada 15 días se realiza la relación de quien cubrirá los turnos que son de once de la noche a tres o cuatro de la madrugada, al igual en las fiestas son los encargados de vigilar que se llevan con orden y no haya problemas.</p>
Comite de agua potable	<p>Este cargo es de una importancia más baja. Lo conforman ocho personas, una por cada barrio que se elige en la asamblea de barrios. Su principal función es llevar el conteo del dinero y realizar el pago a la comisión de luz para el funcionamiento de la bomba que abastece a toda la comunidad, la duración de este cargo es de un año. Las personas que tienen este cargo se eligieron por ser altamente responsables y honrados, ya que en años anteriores han tenido conflictos con algunos por falta de recursos. El castigo para quienes no cumplen con el monto acordado es el corte del servicio de agua potable y el desprestigio en la comunidad. Los encargados del comité deben de reunir el pago de agua para entregarlo, en beneficio de estos es que se les exenta de la cooperación para las fiestas.</p>
Cargueros de lurhixo	<p>Este es un cargo de carácter religioso, pero conlleva una gran responsabilidad, ya que se ha conservado desde la fundación del pueblo. Se eligió una o dos personas por barrio para el cuidado del pueblo-hospital, este cargo es de manera voluntaria y son los encargados de barrios los que llevan la relación de las personas que desean ser voluntarias para el cargo. La actividad es el cuidado del pueblo-hospital toda la semana de sábado a viernes, y los días vienes realiza una comida tradicional, pescado dorado con caldillo de jitomate y corundas. Los barrios se van rotando está cargo para que todos los habitantes puedan tenerlo.</p>

Información en base a: Torres Manriquez, Maria del Rosario. Gobierno actual de la comunidad indigena de Santa Fe de la Laguna. Tesis de maestría. UMSNH. Morelia, Michoacán.

Santa Fe de la Laguna es una comunidad de artesanos, pues se dedica gran parte de su población a la alfarería, al tallado de madera y el bordado en punto de cruz. Estos oficios fueron aprendidos desde siglos atrás y transmitidos generacionalmente. Santa Fe de la Laguna en la región es reconocida por el trabajo de la alfarería, además del pueblo-hospital, que es parte de su historia, mismo que visitado por turistas para conocer parte de su historia. Esta actividad fue cobrando importancia con el paso del tiempo, hay pobladores para quien es su oficio principal y hay para otros que es un ingreso complementario. Zárate menciona que en la década de los ochenta:

Solo las mujeres se dedicaban a la alfarería, prácticamente en sus ratos libres, y no como una actividad esencial, sino complementaria; se producía muy poco y eran las mujeres quienes se encargaban de comercializar o intercambiar (trueque) las piezas en los mercados semanales de la región⁶³

La alfarería se amplió en la comunidad, pasando a ser una de las actividades económicas principales de las familias en la comunidad. No sólo las mujeres la realizaban, los hombres se incorporaron al oficio. Otros tantos se dedican al tallado de la madera, y la agricultura pasó a segundo plano dentro de las actividades de la comunidad.

La alfarería, y en la actualidad el comercio, se ha expandido prácticamente en toda la comunidad, convirtiéndose en las principales actividades a través de las cuales se dan los procesos de acumulación y diferenciación⁶⁴.

⁶³ Zárate. (2001) Los señores de Utopía, Etnicidad política en una comunidad purépecha: Santa Fe de la Laguna-Ueamuo .Pp. 135.

⁶⁴ Zárate. (2001). Los señores de Utopía, Etnicidad política en una comunidad purépecha: Santa Fe de la Laguna-Ueamuo. Pp. 143.

Al ser la alfarería la actividad principal también se comercializaron las piezas tanto dentro como fuera de la comunidad. Al incorporarse el conjunto familiar a la actividad la distribución de piezas cobró mayor dinamismo en los mercados de la región.

Aquí fue en donde yo crecí y aprendí a hacer mis piezas, mi mamá me enseñó a mí y a mis hermanos, todos trabajamos en la casa desde que éramos niños nos enseñaron la alfarería de poco a poco, ya cuando crecimos algunos nos íbamos al mercado a Quiroga o Pátzcuaro a vender. (11 de abril de 2023. F. Alcántara, comunicación personal).

Desde niños se les comienza a enseñar el oficio de la alfarería, de esta manera se incorporan en la producción de las piezas paulatinamente.

A mí me gusta mi pueblo porque ahí todos trabajamos para salir adelante, desde niños se nos comienza a enseñar a trabajar, nadie se queja de lo que hacemos, sabemos que con la venta de lo que hacemos podemos tener dinero para comprar comida. Aunque a veces si es cansado andar de un lado a otro vendiendo, pero es parte de lo que hacemos todos en el pueblo. (11 de abril de 2023. A. Medina, comunicación personal).

Los pobladores de la comunidad de Santa Fe de la Laguna construyen su pertenencia a través de un cuerpo colectivo que organiza la vida comunitaria, así los usos y costumbres determinados en asamblea ciudadana forman parte de este proceso constitutivo como comunidad purépecha, misma que forma parte de un colectivo mayor con el que comparten creencias, valores, ideologías, prácticas constituido por los pueblos purépechas. A su vez, se diferencian de los no purépechas, compartiendo algunas identificaciones con esos grupos. Así “cada identidad encuentra su fundamento, entonces, en el

conjunto de las otras identidades que se expresan al interior del sistema de relaciones”⁶⁵.

A mí me gusta mi pueblo, me gustan las fiestas y la forma en que las organizamos para hacerlas, todos en el pueblo nos conocemos y nos respetamos para no pelear cuando se juntan todos en la plaza. Todos trabajamos buscando la forma de salir adelante, nos da gusto cuando gente de fuera nos visita y nos dice que está bonito el pueblo, por eso tratamos de que esté bonito siempre. (11 de abril de 2023. M. del C. Huacuz, comunicación personal).

La comunidad de Santa Fe de la Laguna, es una comunidad que practica sus fiestas y tradiciones, cargos religiosos y de gobierno, cuyas formas de organizar la vida comunitaria las refrenda en momentos en diferentes momentos: al elegir los cargos, al participar en las normatividades, en la lucha por su espacio territorial, entre otros momentos. El ejercicio de los cargos comunitarios en Santa Fe de la Laguna tiene un gran peso para las personas, pues deben respetarlos y tener un comportamiento acorde a lo que se espera en la comunidad. El servicio ciudadano a través de los cargos construye vínculos en la sociedad y organiza la vida al interior, por ejemplo, quien tiene los cargos de organizar alguna festividad invita a los demás para que ayuden con los preparativos y entre ellos se ayudan para que todo salga bien organizado.

Aquí cuando se hace una fiesta el carguero invita a quien él quiere para que le ayude con los preparativos, las señoras se encargan de la comida y adornos, mientras que los señores se encargan del trabajo pesado. Ya cuando se va a llegar la fiesta los invitados van a la casa del carguero para ver en que ayudan, algunos llevan dinero o botellas de vino para las fiestas, pero

⁶⁵ Mucchielli, 2002, p. 36, citado en Toledo, María Isabel, 2012 p.51.

entre todos nos ayudamos, para cuando a uno se le ofrezca también lo ayuden. (11 de abril de 2023. F. Alcántara, comunicación personal).

Capítulo 2. Descripción y usos de la indumentaria tradicional en Santa Fe de la Laguna

Como ya se mencionó en el capítulo anterior, en la comunidad de Santa Fe de la Laguna existen varias prácticas culturales vinculadas a su identificación purépecha, entre ellas lengua, la música, gastronomía, fiestas, danzas, gastronomía, indumentaria, entre otras. En este capítulo nos centraremos en la indumentaria tradicional que usan las mujeres que viven en la comunidad. La idea es describir cómo es el traje, de qué piezas se compone y acerca de sus usos.

2.1 La tradición

En muchas de las comunidades hemos escuchado hablar de tradición, este término es empleado para denominar diversas actividades de carácter ritual, normativo y organizativo, mismas que cobran sentido en la vida cotidiana de las personas. La tradición forma parte de un conjunto de significados, saberes, y conocimientos que se transmiten de generación en generación.

Carlos Herrejón dice que “tradición, de *traditio*, significa la acción y el efecto de entregar (tradere), o transmitir”.⁶⁶ Por ejemplo, las festividades, el uso de su indumentaria, la preparación de alimentos, la música (pirekuas), los oficios artesanales, entre otros que se consideran parte del patrimonio cultural⁶⁷

⁶⁶ Herrejón Peredo Carlos. (1994). Tradición. Esbozo de algunos conceptos. Relaciones 59. El Colegio de Michoacán. Pag 135.

⁶⁷ Patrimonio cultural refiere a un conjunto determinado de bienes tangibles, intangibles y naturales que forman parte de prácticas sociales, a los que se les atribuyen valores a ser transmitidos y luego

purépecha. En varias comunidades purépechas siguen vivas las prácticas culturales tradicionales, transformándose y acomodándose al entorno; mientras que en algunas otras sólo una parte de ellas se practica y en otras han dejado de practicarse.

La tradición no se hereda genéticamente, sino que se transmite socialmente, lo que lleva a que se dé un proceso cultural en donde estas forman parte de una sociedad o persona, dando paso a que la tradición se convierta en parte de su vida diaria. “La tradición sería ahora algo así como el resultado de un proceso evolutivo inacabado con dos polos directamente vinculados: la continuidad recreada y el cambio”⁶⁸. La tradición va cambiando con el paso del tiempo, no podría decir que se cambia por completo en las comunidades, sino que se van agregando elementos o actividades a dicha tradición, al igual que como se agregan se van quitando; podríamos decir que la tradición se transforma; “no es inalterable e inmóvil, sino dinámica, cambiante y adaptativa”⁶⁹.

Entonces, podríamos decir que las tradiciones son inventadas, es decir que se han ido construyendo con el paso del tiempo al interior de las comunidades y se realizan cíclicamente en dichas sociedades y se va creando un arraigo hacia estas tradiciones. La tradición es parte fundamental de las sociedades,

resignificados de una época a otra, o de una generación a las siguientes. Fuente:<https://www.patrimoniocultural.gob.cl/que-entendemos-por-patrimonio-cultural>.

⁶⁸ Marcos Arévalo Javier. (2004). La tradición, el patrimonio y la identidad. Revista de Estudios Extremeños vol. 60 no. 3 pp. 927. Disponible en <https://dialnet.unirioja.es/servlet/articulo?codigo=1125260>.

⁶⁹ Marcos. (2004). La tradición, el patrimonio y la identidad. Pp. 927. Disponible en <https://dialnet.unirioja.es/servlet/articulo?codigo=1125260>.

para Santa Fe de la Laguna la tradición juega un papel importante, pues sus habitantes participan en la recreación de la tradición y se ven identificados con ella. A decir del señor Federico Alcántara:

Desde niño he vivido en la comunidad, aprendí hablar purépecha antes que español, es nuestra lengua la que primero nos enseñan, aquí todos nos ayudamos y participamos en las fiestas, además de que la mayoría nos dedicamos a la alfarería, es lo tradicional aquí en el pueblo; nuestras fiestas también son tradición, ya que desde hace años se celebran y todo es igual todos los años, nosotros como comunidad tratamos de conservar nuestras tradiciones, porque es parte de nuestras vidas.⁷⁰

Con el relato del señor Federico nos podemos dar cuenta de que la palabra tradición ya es parte de sus vidas y que la tienen presente cuando les preguntan del lugar a donde pertenecen, afirma que viene de una comunidad donde conservan sus tradiciones. “Las personas necesariamente llegan a sus creencias y prácticas iniciales mediante una tradición heredada, podemos comenzar definiendo una tradición como un conjunto de conocimientos que alguien adquiere durante un proceso de socialización”⁷¹.

Con el paso de los años las tradiciones en las comunidades se han ido transformando, entendiendo que la situación, momento histórico y las personas cambian. En la comunidad de Santa Fe, sus tradiciones se han transformado con el paso del tiempo, pero están tan presentes en sus vidas, se identifican con ellas, le asignan significados y tienen sentido para cada uno de sus practicantes.

⁷⁰ Entrevista realizada a Federico Alcántara. Santa Fe de la Laguna. Tianguis Artesanal de Domingo de Ramos. Uruapan Michoacán. Abril 2023.

⁷¹ Bevir Mark. (2003). Sobre la tradición. Revista de Filosofía. Universidad de California. Pg. 15

Eric Hobsbawm menciona que la tradición no existe, sino que cada sociedad la inventa y renueva con el paso de los años. “las tradiciones que aparecen o reclaman ser antiguas son a menudo bastante recientes en su origen, y a veces inventadas⁷²; con esto podemos decir que las tradiciones que forman parte de los repertorios del presente en cada sociedad han sido impuestas quizá por sus propios habitantes, quizá no de forma intencionada sino con la realización de alguna actividad o ritual que los lleva a que se lleve a cabo año con año, creando así una tradición dentro de la sociedad.

El término *tradición inventada* se usa en un sentido amplio, pero no impreciso. Incluye tanto las tradiciones realmente inventadas, construidas y formalmente instituidas, como aquellas que emergen de un modo difícil de investigar durante un periodo breve y mensurable, quizás durante unos pocos años, y se establecen con gran rapidez⁷³.

Muchas de las veces hemos escuchado que las comunidades purépechas son tradicionales, pero en ocasiones nos detenemos a preguntarnos ¿qué quiere decir que una comunidad es tradicional? o ¿Qué es lo que sus habitantes consideran tradición?

Refiriéndonos específicamente a la indumentaria tradicional que portan las mujeres de la comunidad de Santa Fe de la Laguna. Las mujeres se refieren a un conjunto de prendas que constituye su traje purépecha. Existe una

⁷² Hobsbawm Eric. (1983). La invención de la tradición. Crítica. Barcelona. pág. 7. Disponible en <https://arxiujosepserradell.cat/wp-content/uploads/2022/12/Hobsbawm-La-invinci%C3%B3n-de-la-tradici%C3%B3n.pdf>.

⁷³ Hobsbawm Eric. (1983). La invención de la tradición. Crítica. Barcelona. pág. 7. Disponible en <https://arxiujosepserradell.cat/wp-content/uploads/2022/12/Hobsbawm-La-invinci%C3%B3n-de-la-tradici%C3%B3n.pdf>.

memoria colectiva de este traje, que lleva a afirmar que forma parte de la historia de los pueblos purépechas, una indumentaria propia y apropiada que forma parte de su identidad.

Para el caso de la indumentaria tradicional esta ha tenido presencia desde tiempos prehispánicos y ha cambiado a lo largo del tiempo. Con el tiempo se han realizado cambios en los bordados, las telas, se han añadido prendas, entre otras. La indumentaria tradicional de las mujeres y su uso forma parte de la normativa de las familias y del ámbito comunitario.

¿Y a qué se refiere lo tradicional? Al escuchar hablar de tradición o tradicional, la mayoría de las veces se piensa que se trata algo antiguo que se lleva a cabo de la misma forma. Cuando nos referimos a una comunidad purépecha asociamos que las costumbres y tradiciones podría parecer que las prácticas son inmutables dentro de las comunidades. Martha González hace una reflexión acerca de lo que es la tradición y el concepto en la cual dice que:

Una tradición no es sólo un objeto o un conjunto de ideas, sino que en principio es una acción: un proceso de transmisión. La tradición envuelve a los agentes sociales que participan activamente en el proceso de transmisión-recepción; se trata de un ciclo en el que intervienen los miembros de una sociedad valiéndose de un medio o canal para transmitir los “contenidos” de la tradición.⁷⁴

Si hacemos una reflexión en todas las sociedades sin importar su origen o posición social, existe lo tradicional. Por citar un ejemplo, el uso de pantalones

⁷⁴ González Lázaro, Martha (2015). La tradición y la moda en juego. Tesis de maestría. UMSNH. Morelia, Michoacán. Pp. 21

de mezclilla en las sociedades es muy común, esto quizá por su comodidad, el uso es algo común en la sociedad, pero si analizamos detenidamente es una tradición que como comunidad hemos adquirido con el paso de los años, es cómoda y casual, que la mayor parte de las personas tiene una en su guardarropa. Esto podría pensarse como una tradición adquirida que tiene sentido para numerosas personas y se ha conservado con el paso de los años.

2.1 La indumentaria tradicional purépecha

Hernández afirma que “la función de la indumentaria no es solo la de cubrir el cuerpo, sino que también representa en ella una forma de vivir y de interpretar la realidad de los grupos que la conforma”⁷⁵. Cada persona elige una forma de vestido, misma con la que se identifica y a la vez es acorde al espacio y sociedad a la que pertenece.

Cada sociedad asigna valores a la indumentaria que portan las personas “al vestirnos con esa ropa ya no estamos solos, tenemos acceso a un espacio, a una identidad y a una pertenencia, y eso nos da poder”⁷⁶. El tipo de indumentaria se asocia al gusto y comunica expresa un estatus social, prestigio, distinción, se asocia al lugar que ocupa en la sociedad donde se

⁷⁵ Hernández Pedrero Rosalia. (2012). La indumentaria indígena: una manifestación cultural mexicana. Temas de nuestra América. Universidad Autónoma del Estado de Toluca. Pp. 153

⁷⁶ Weiler Patricio. Identidad y poder del vestuario. Museo Chileno de Arte Precolombino. Pp. 2. Disponible en <file:///C:/Users/love/OneDrive/Escritorio/2023/lecturas/Identidad-y-Poder-del-Vestuario-v2.pdf>.

ubica, el capital (cultural, social, económico, político), así como las identificaciones que se asocian. Con respecto al gusto, Pierre Bourdieu:

El gusto –señala Bourdieu–, identifica y distingue, marca distinciones con respecto a unos y semejanzas con otros, por ello “(...) toda especie de gusto, une y separa; al ser el producto de unos condicionamientos asociados a una clase particular de condiciones de existencia, une a todos los que son producto de condiciones semejantes, pero distinguiéndose de todos los demás.”⁷⁷

Portar los trajes tradicionales distingue y comunica las identificaciones de las personas en el entorno colectivo. La vestimenta es un “conjunto de prendas textiles y no textiles elaboradas con diverso materiales o elementos que utiliza el ser humano para vestirse”⁷⁸; de la misma manera la vestimenta satisface las necesidades de cada individuo siendo una expresión individual de la personalidad. Entonces la vestimenta es parte de los individuos desde el nacimiento, la ropa es un elemento que se requiere para las necesidades, además de que con el tiempo se va creando una identidad a través de la indumentaria. La indumentaria tradicional femenina es parte de la comunidad y a su vez de las mujeres que la portan, esta se ha convertido en parte de sus vidas con el paso de los años; cada mujer que la lleva forma parte de la colectividad entre las mujeres de la comunidad. Esto lo podemos ver en las fiestas de la comunidad en donde todas las mujeres utilizan su indumentaria con orgullo y respeto, mientras que, si alguna de ellas no la utiliza, por la

⁷⁷ González Lázaro, Martha. (2015). “La tradición y la moda en juego”. Tesis de maestría. Filosofía. UMSNH. Morelia, Mich. PP. 39.

⁷⁸ Del Viento Silva. (2020). La indumentaria como identidad y representación. Gobierno del Estado de Michoacán. Morelia, Michoacán. Disponible en <https://www.gob.mx/cultura/prensa/la-indumentaria-como-identidad-y-representacion-tema-de-la-investigacion-de-francisco-javier-del-viento-silva>

razón que sea, las demás la ven como si no fuera parte de su comunidad y del círculo que han formado a través de su indumentaria, el sentirse parte de la comunidad y mujeres purépechas.

Algunos estudiosos en el tema si bien, no hacen distinción entre la vestimenta y la indumentaria, mencionan el papel relevante que adquiere la indumentaria dentro de las comunidades, pues son medio de expresión religiosa, sociales y culturales.

Cuando hablamos de indumentaria, lo primero en que pensamos es en la ropa que portamos a diario, lo mismo sucede con el término de vestimenta. Analizando el texto de Martha González, nos podemos dar cuenta que estos dos términos, aunque se podrían considerar sinónimos, pero haciendo un análisis podemos decir que no es como lo pensamos, ya que Martha González dice que:

La indumentaria es una estructura, reglamentada y social, es el sistema, mientras que el vestuario es el acto individual, donde los sujetos “eligen” la forma en que ponen en práctica la indumentaria de su esfera cultural.⁷⁹

La indumentaria es un conjunto de prendas que se usan colectivamente en la sociedad, mientras que la vestimenta es lo que una persona decide usar individualmente y a su vez transmite a través de ella su identidad y esencia.

La indumentaria, al ser una dimensión social e institucionalizada del vestir, se define además como tradicional, no por ser a la usanza “antigua” o del “pasado”, sino porque se considera como

⁷⁹ González Lázaro, Martha. (2015). La Tradición y la Moda en Juego. Tesis de Maestría. UMSNH. Morelia, Michoacán. Pp.52.

una tradición. El vestir con ciertas prendas es una práctica tradicional que implica a su vez un conocimiento sobre los elementos del traje y la cultura en que tiene lugar, así como una voluntad de hacerlo y continuar con tal práctica y con la transmisión de la tradición indumentaria de su cultura.⁸⁰

En las sociedades la vestimenta prepara al cuerpo para salir en sociedad. Antes de la llegada de los españoles a territorio mexicano las habitantes de estas regiones ya tenían un sistema indumentario. Existen pocos estudios relacionados con el tema, sin embargo, los vestigios de la cultura material de este tiempo son referencia de ello. Por ejemplo, las figurillas y códices que se han encontrado en los pueblos purépechas nos dan indicios de cómo era esta indumentaria prehispánica, particularmente en la clase gobernante. Además de las prendas, se observan accesorios que utilizaban, como lo son conchas, caracoles, piedras preciosas, entre otras. La indumentaria estaba relacionada al estatus de las personas dentro de la sociedad.



⁸⁰ González. (2015). La Tradición y la Moda en Juego. Pp. 56.

Figura 7. Figurilla femenina del México prehispánico con indumentaria⁸¹

Las figurillas una representación de la indumentaria femenina, en ella se observa la nagua y en la parte del torso una especie de capa, la representación lleva en sus muñecas brazaletes al igual que un tocado, indicio de que es una persona de alto rango dentro de la sociedad.



. Figura 8. Figurillas de la región maya prehispánicas⁸²

En la figura 8 se observa la indumentaria con forma de nagua para cubrir la parte de la cadera hacia los pies, el torso no se cubría. Con la llegada de los españoles a América, la indumentaria de los indios cambió, debido a que ellos consideraban inmoral que las mujeres llevarán el torso descubierto y que se usarán pocas prendas.

La confección de estas prendas en la época prehispánica se realizaba en algodón, materia que se utilizaba para la elaboración de las mismas, “debido

⁸¹Fuente:https://www.google.com/search?q=figuras+femeninas+con+ropa+++prehispanicas&tbm=isch&hl=es-419&chips=q:figuras+femeninas+con+ropa+prehispanicas,online_chips:figurilla+femenina:IKhm3iMUTgg%3D&sa=X&ved=2ahUKEwiX3NL07Iz_AhUJFN4AHd3bBBgQ4IYoA3oECAEQlw&biw=1349&bih=568#imgrc=GG8C1oO7towujM Fecha de consulta mayo 2023.

⁸²Fuente:<https://latinta.com.ar/2019/09/plantas-telas-vasijas-mujeres-mesoamerica-prehispanica/> Fecha de consulta mayo 2023.

a su suavidad, la fibra de algodón fue muy valorada por los indígenas, lo consideraban un regalo de los dioses”⁸³. En las regiones donde el clima permitía cultivar el algodón, era de gran valía y aprovechamiento, mientras en zonas más desérticas era un lujo tener telas de algodón. Una vez que tenían esta materia se daban a la tarea de transformar el hilo en telas con técnicas especiales, “entre los métodos de hilatura que usaron los antiguos indígenas se encuentran principalmente, la torsión con la yema de los dedos, la hilatura sobre el muslo o con la palma de la mano sobre una superficie plana, y aquella que se auxiliaba del huso o malacate”⁸⁴.



Figura 9. Telar de cintura⁸⁵

⁸³ Hernández Pedrero, Rosalía. (2012). La indumentaria indígena: una manifestación cultural mexicana. Temas de nuestra América. Universidad Autónoma del Estado de Toluca. Pp. 155.

⁸⁴ Hernández Pedrero, Rosalía. (2012). La indumentaria indígena: una manifestación cultural mexicana. Temas de nuestra América. Universidad Autónoma del estado de Rosalía. (. 155, 156.

⁸⁵ Fuente: <https://arqueologiamexicana.mx/mexico-antiguo/telar-de-cintura> Fecha de consulta mayo 2023.

Como podemos ver en la imagen 9, una de las técnicas que se utilizaba era el telar de cintura, técnica que aún hoy en día se sigue utilizando en algunas regiones. “Este telar, cuyos extremos se ataban a la cintura de la tejedora y al tronco de un árbol, también es conocido como telar de otate o telar de dos barras, porque le dan formas dos palos horizontales⁸⁶.

Muchas de estas prendas se decoraban con pigmentos que se obtenían a través de plantas y cortezas de árboles, estos eran teñidos y decorados una vez que el algodón pasaba por el telar de cintura, en ellos se plasmaba el cielo, la naturaleza, planetas etc., “en los diseños se simboliza el cielo con el sol, las estrellas, los planetas y la tierra, el cosmos, otros aspectos como las cosechas, los ancestros y los dioses”⁸⁷.

Para el caso de la indumentaria purépecha en este mismo período, Carlos García Mora dice que:

El traje de su antigüedad [entre los hombres] era, lo ordinario, andar en cueros. Y para tapar el miembro se fajaban o revolvían una mantilla de algodón como de vara y media cuadrada, y débense dos vueltas con ella de manera que se viniese [a] anudar y las puntas que sobraban de los nudos lo cubrían (no muy honestamente porque con cualquier ocasión hacía palacio). Algunas veces se ponían una cuera —como jubón sin mangas— de algodón [y] la hilaza gorda; no era ropa que hacía estorbo al huir ni al alcanzar, ni muy honrosa pues no arrastraba ni le cubría lo más necesario, pues no pasaba de los cuadriles dejándole lo demás al aire que lo cubriese⁸⁸.

⁸⁶ Hernández, Rosalía. (2012). La indumentaria indígena: una manifestación cultural mexicana. Temas de nuestra América. Pp. 156.

⁸⁷ Hernández, Rosalía. (2012) La indumentaria indígena: una manifestación cultural mexicana. Temas de nuestra América. Pp. 157.

⁸⁸ García Mora, Carlos. (2013). Evidencias Históricas en la Indumentaria Purépecha. Ed. electrónica. electrónica. Estudios de Etnólogos. México Pp. 10.

Esta era la indumentaria que utilizaban las personas de las clases bajas, mientras que las personas de los altos cargos utilizaban prendas más elaboradas:

Se cubrían torso y muslos con una túnica, se ceñían la cabeza con una cinta y los últimos calzaban un tipo de huarache. Sólo algunos de ellos se dejaban crecer el cabello arreglado en una trenza, usual también entre los guerreros al entrar en combate⁸⁹

Con la llegada de los españoles también se introdujeron nuevos materiales como por ejemplo en el año de 1526 se usa la lana, este material más adelante se comenzó a utilizar en las naguas de la indumentaria de las mujeres. Para el caso de la indumentaria de Michoacán podemos ver en la *Relación de Michoacán* que era muy similar a la que se utilizaba en otras regiones de México, es decir las mujeres se cubrían de la cintura hacia abajo con una especie de nagua y el torso descubierto. Aquellas personas que formaban parte de la élite social en ocasiones utilizaban una capa para cubrirse el torso.



⁸⁹ García. (2013). Evidencias Históricas en la Indumentaria Purépecha. Pp. 11.

Figura 10. Lámina de la relación de Michoacán.⁹⁰

En la imagen de la Relación de Michoacán, se observa una boda de un gobernador que se casa con la hija del Cazonci, la mujer va vestida con una nagua y lleva en el pecho una especie de capa que cubre un poco de su torso, su cabello va suelto y sus pies descalzos. Se trata de la celebración de un personaje importante en la sociedad purépecha, consecuencia de que sea una celebración especial; “si el cazonci determina de casar alguna de hija suya o hermana, hacia las ataviar con vestidos nuevos, de los que usaba esta gente, y collares de turquesas y muchos zarcillos”⁹¹.

Existe poca evidencia de cómo era esta indumentaria, lo que sí podemos saber es que en su mayoría era elaborada de algodón, podríamos decir que también utilizaban pieles de animales que cazaban, al igual que tinturas de plantas. La indumentaria de las mujeres purépechas ha cambiado con el paso de los años, con la llegada de los españoles se implementó un nuevo sistema indumentario, el cual hablaremos más adelante, este sistema indumentario ha dado identidad a las mujeres teniendo como resultado la conservación del mismo con el paso de los años.

Carlos García Mora menciona que con el paso de los años las comunidades purépechas adaptaron su indumentaria con la llegada de los españoles.

⁹⁰ Alcalá de Jerónimo. (2016). La Relación de Michoacán. El Colegio de Machacan. Zamora, Michoacán. Pp.209.

⁹¹Alcalá. (2016). La Relación de Michoacán. Pp.210.

Al caer el wakúsi iréhekwa en el siglo XVI, los hombres y las mujeres adoptaron prendas que los cubrían más. Los primeros se ciñeron angostos calzones de manta blanca —al menos desde la época de la república purépecha hasta la primera mitad del siglo XX— y usaron sombreros de palma cuya forma evolucionó con el tiempo.⁹²

Para esta época la indumentaria de las mujeres era un poco similar a la que se conoce hoy en día, a diferencia de la indumentaria masculina esta necesitó mucha más tela;

Las mujeres se ponían wanenkwa, una especie de gabancito o camisa de algodón bordada con mangas cortas; y “rollo”, una falda elaborada con una larga, ancha y pesada tira de tela negra, plegada alrededor de la cintura; y sostenida con una faja que solía hacerse en telar de cintura; y sobre los hombros el arraigado rebozo.⁹³

La transformación de la indumentaria tradicional femenina ha venido con la implementación de nuevas formas de vida también, con la llegada de los españoles podemos ver uno de estos momentos, ya que se comenzaron a cubrir más partes del cuerpo porque los españoles lo veían como inmoral; “en la década de los años cuarenta, un cura párroco pugnó en Charapan por desterrar el uso del calzón de manta blanca entre los hombres y la falda de rollo entre las mujeres”⁹⁴. El desuso de la indumentaria se dio mayormente en los hombres ya que las mujeres consideraban a su indumentaria parte de su vida, además de que al ser elaborada por ellas mismas era más fácil y

⁹² García Zamora, Carlos (2013). Evidencias históricas en la indumentaria purépecha”. edición. electrónica. Tsimarhu estudios de Etnólogos. México. Pp. 11.

⁹³ García. (2013). Evidencias históricas en la indumentaria purépecha”. Pp. 12.

⁹⁴ García. (2013). Evidencias históricas en la indumentaria purépecha”. Pp. 14.

económico adquirir las prendas. “Al paso de la década de los años setenta del siglo XX, incluso eso había cambiado pues la falda femenina se fue acortando y sólo las ancianas la seguían usando larga”⁹⁵.

Con el pasar de los años las mujeres fueron dejando el uso del rollo, pero a su vez lo sustituyeron por una falda larga que cubriera la mayor parte de su cuerpo. Según lo cita García, “mantuvieron el uso de la falda larga porque «cuando se la alzaban tantito, les decían [o preguntaban otras mujeres:] si no tenían vergüenza»”⁹⁶.

La indumentaria tradicional femenina la siguieron utilizando cotidianamente las mujeres mayores, en tanto para ellas no era fácil dejar de usarla, ésta siguió prevaleciendo en las comunidades purépechas, aunque la mayoría de las veces era utilizada en el momento de las festividades de la comunidad. “Lo que permaneció fue modo básico de vestir entre lo común, el cual reflejó la pertenencia de cada mujer y de cada hombre a su familia, a su barrio y a su corporación purépecha”⁹⁷.

Hoy en día podemos ver que las mujeres de las comunidades purépechas portan su indumentaria tradicional, en momentos que consideran relevantes en la trayectoria de vida, sea en celebraciones especiales de la comunidad, como lo son las fiestas patronales, bodas, bautizos, entre otras más y en otras ocasiones cuando salen de su comunidad, momento en el que su indumentaria representa a su comunidad y la pertenencia purépecha,

⁹⁵ García. (2013). Evidencias históricas en la indumentaria purépecha”. Pp. 15.

⁹⁶ García. (2013). Evidencias históricas en la indumentaria purépecha”. Pp. 16.

⁹⁷ García. (2013). Evidencias históricas en la indumentaria purépecha”. Pp. 18

haciendo hincapié en la identidad étnica. “La indumentaria característica en el siglo XVIII fue, en parte, heredada y en algo conservada en los siglos XIX y XX. Durante éstos fue variando hasta incluso desaparecer”⁹⁸, en algunas comunidades de las regiones purépechas.



Figura 11. Niñas de la comunidad de Ahuiran, Michoacán portando su indumentaria de fiesta⁹⁹

2.2 La composición del traje tradicional purépecha y en Santa Fe de la Laguna

⁹⁸ García. (2013). Evidencias históricas en la indumentaria purépecha”. Pp. 18

⁹⁹ Fotografía tomada de la página de Facebook Hernanditoz. Disponible en https://www.facebook.com/photo.php?fbid=812355633578484&set=pb.100044121651826-22075200&type=3&locale=es_LA.

La indumentaria forma parte de las prácticas culturales que identifican a las comunidades purépecha, aunque de manera general hay similitudes en las prendas que forman parte de ella; sin embargo, hay diferencias en la elaboración de las prendas y diseño que se identifican en las comunidades. En algunos casos agregan o quitan representaciones simbólicas, el tipo de telas, los coloridos y contrastes entre las mismas y los usos de las prendas. Para el caso de la indumentaria de Santa Fe de la Laguna se compone de seis piezas: huanengo, enagua o fondo, fajas, nagua o rollo, delantal y rebozo; además se utilizan collares de papelillo de colores, arracadas “planas”, listones de colores y zapatos tipo bailarinas como complemento a la indumentaria.



Figura 12. Joven de la comunidad de Santa Fe de la Laguna portando la indumentaria tradicional¹⁰⁰

¹⁰⁰ Fotografía tomada de la red social Facebook. Mayo 2023. <https://www.facebook.com/photo/?fbid=2579962805456244 & set=pcb.2579963828789475>.

A continuación, describiremos cada prenda que compone la indumentaria tradicional y la forma en que se colocan empezando del torso hasta los pies:

Huanengo (Uanenkua)

La blusa o Huanengo, como se mencionó en el apartado anterior, esta es una de las prendas que se comenzó a utilizar con la llegada de los españoles, “las estrictas normas de conductas morales de rectitud y respeto que regían la sociedad Purépecha no tenían prejuicios para la desnudez del cuerpo. Eso cambió con la llegada de los españoles.”¹⁰¹ Al ver los españoles a las mujeres con el torso desnudo, atenta contra “la buena costumbre” y concepciones morales, de esta manera impusieron el uso de prenda para cubrir el torso con lo que en actualmente puede considerarse una blusa.

Algunos de los materiales con los que se elaboran las prendas se consiguen en almacenes de telas, ya que con el paso de los años algunos de los materiales han cambiado y también la forma en que los elaboran, la base es una tela llamada cuadrille o manta y se borda de manera general con estambres. Los materiales se han desplazado por la disposición y costo de los mismos. “los materiales usados los obtenían de la naturaleza, todas las telas eran elaboradas con algodón blanco (*gossypiumhirsutum* L) o el pardo o coyuchi (color de coyote en v), los colorantes se obtienen de piedras, plantas y animales”¹⁰². A las blusas se le han agregado chaquira y los diseños se han transformado para las mujeres jóvenes, respondiendo no sólo a la tradición, sino a la moda. La indumentaria tradicional de las mujeres no es solo las prendas que la conforman, sino el valor que le da cada una de las personas que la porta y el significado que tiene dentro de la población; con el paso de los años como lo he venido abordado se han realizado cambios a las prendas que se utilizan, y con esto no quiere decir que dejen de ser parte de la indumentaria tradicional, sino que es una transformación que se va dando con el tiempo y esto se debe a que cada mujer

¹⁰¹ Sovietina, Eugenia. (2013). “Indumentaria tradicional de Michoacán, Acervo en Extinción”. Secretaria de Cultura de Michoacán. Morelia, Mich. Pp.25.

¹⁰² Sovietina, Eugenia. (2013) “Indumentaria tradicional de Michoacán, Acervo en Extinción”. pp. 26.

plasma en su indumentaria su estilo; entre las mujeres de cada comunidad, y que si bien la indumentaria tradicional sirve para expresar una identidad étnica sólida, también tiene la función de marcar diferencias comunitarias, los trajes y la moda tienen la doble función de identificar y distinguir (Simmel, 1905; Bourdieu, 1979; Hendrickson, 1995), de marcar la pertenencia a un grupo y señalar la distancia que se guarda de los otros.¹⁰³

La indumentaria tradicional que es utilizada en fiestas, suele llevar más adornos, la mayoría de las mujeres conservan una indumentaria en especial para las festividades, algunas si pueden las adquieren nuevas para utilizarla en la fiesta y que su indumentaria luzca dentro de la población.

Los materiales y diseños en torno a las formas de confección de las blusas han cambiado, lo que muestra una continua actualización a los gustos. “Antes era usado cruzándose de los costados, posteriormente comenzó a cocerse hasta dejar espacio para pasar los brazos. Las costuras pueden ser invisibles o bien como adorno”¹⁰⁴

Actualmente estas blusas, son bordadas en su mayoría en punto de cruz, bordadas con otros estilos o con chaquira, estas técnicas son también utilizadas en otras partes del estado para la creación de manteles o servilletas. En las blusas se plasman flores, aves, frutas, paisajes, imágenes religiosas, personajes infantiles, entre otras. Esta prenda en algunas de las comunidades puede tener un diario, acompañada con pantalón de mezclilla.

¹⁰³ González Lázaro, Martha. (2015) “La tradición y la moda el juego”. Tesis de Maestría. UMSNH. Morelia, Mich. Pp. 63

¹⁰⁴ Sovietina. (2013) “Indumentaria de Michoacán Acervo en Extinción”. Pp.26



Figuras 13 y 14. Mujeres de la comunidad de Santa Fe de la Laguna utilizando su indumentaria diaria (fotografía tomada por Lesley Arriaga, junio 2023)

En las fotografías anteriores vemos como es la indumentaria de uso diario de las mujeres de la comunidad de Santa Fe de la Laguna, al igual que vemos a una joven que solo utiliza el rebozo y su vestimenta es un pants y tenis, mientras que las mujeres adultas utilizan la nagua, delantal y rebozo de uso diario.

Nagua, rollo o falda (Nahua o Lana)

En Santa de Fe de Laguna existía un clima templado y en meses de invierno frío, por ello la falda era de lana, recordando que fue un material introducido por los españoles, desplazando al algodón, lo que les hacía ligera en comparación con la de lana. La nahua de lana suele ser muy pesada y los cambios de clima en la región la hacen difícil de llevar cotidianamente para quien lo acostumbra. En Santa Fe por lo regular es de color negro con pretina en color rojo, en otras comunidades es de colores metálicos con lentejuelas.

“una prenda básica del atuendo femenino es en enredo o “rollo” (thachukua), lienzo rectangular tejido en telar de cintura (patakua), en lana negra de pañete o rojo (bayeta)”¹⁰⁵. La falda es una de las prendas que más modificaciones tuvo con la llegada de los españoles, puesto que está ya era utilizada anteriormente, solo que era de algodón. La introducción de la lana, se comienza a elaborar con este material la falda “sobre la enagua viene el llamado rollo, tablón o bayeta, que en el pasado estaba hecho casi necesariamente de paño de lana-industrial o bien de lana virgen, elaborado en telar de cintura”¹⁰⁶, este material nuevo se comienza a utilizar para la elaboración de la falda, el cual se continúa utilizando cambiando la forma en que anteriormente se elaboraba y era conocida en sus portadores.

Quizás la nahua, rollo o falda es una de las prendas más similares entre las comunidades purépechas. El diseño suele ser en su mayoría en forma de tablonas en la parte trasera y liso al frente, cambia los colores entre las comunidades y, en algunas, los materiales con las que son elaboradas. Algunas poblaciones utilizan el terciopelo para elaborarlas, al igual salen adornadas con lentejuelas de colores, mientras otras siguen realizándolas de forma más tradicional en lana negra con un adorno rojo.

Otro de los elementos que poco se conoce es la enagua, prenda que es utilizada debajo del rollo para que la lana no pique la piel y sea más cómodo utilizarla. De esta prenda se tiene poco conocimiento, existen comunidades que no la utilizan. “Consiste en un rectangular de tela de 2.5 a 3 metros, unido

¹⁰⁵ Sovietina. (2013) “Indumentaria tradicional de Michoacán, Acervo en Extinción”. Pp. 36.

¹⁰⁶ Sovietina. (2013). “Indumentaria tradicional de Michoacán, Acervo en Extinción”. Pp. 123.

en sus extremos cortos, que es tableada en la parte posterior del cuerpo. Esta prenda usualmente llevaba un bordado en punto de cruz en el ruedo o bien, si la tela era tejida en telar de cintura, también podía llevar este adorno en brocado”¹⁰⁷.

De esta prenda existe poca información de su uso . En algunas comunidades que la utilizan, llegan a adornarla en la parte de abajo, para que si esta llega a salir del rollo sea visto el bordado que tiene y luzca con el resto del traje. En Santa Fe de la Laguna esta prenda forma parte de la indumentaria, como se mencionó anteriormente el bordado de esta se ve poco, ya que va debajo de la nagua, pero aun así las para las mujeres es parte de la indumentaria y debe de usarse, la mayoría de ellas en la indumentaria de fiesta, ya que en el diario llegan a sustituir la nagua por un pantalón.

El delantal (Tatsunarhikua)

Esta prenda del traje es utilizada para cubrir la parte delantera del rollo. “Hará unos 50 años se llevaba como adorno un discreto bordado en el ruedo o unas alforjas a una aplicación de listón o de espiguilla. Generalmente era de una tela de color liso o de cuadros pequeños”¹⁰⁸. El delantal cubre la parte delantera del rollo, la parte lisa. Al igual que las blusas existen diversos estilos de delantales, debido a que cada comunidad tiene sus diseños que las distinguen de las demás comunidades por ejemplo en punto de cruz o bordados con lentejuelas llamativas. Esta prenda suele llevar adornos

¹⁰⁷ Ramírez, Amalia (2014). Tejiendo la identidad, el rebozo entre las mujeres purépechas de Michoacán. Consejo Nacional para la Cultura y las Artes. México Distrito Federal. Pp. 123.

¹⁰⁸ Ramírez. (2014). Tejiendo la identidad, el rebozo entre las mujeres purépechas de Michoacán. Pp. 125.

alrededor, algunos se elaboran con tejido de gancho y otros con listones decorados.

“Las variantes del delantal son múltiples, tanto en el tipo de textil que se utiliza y borda como los estilos diversos, que van desde los más sencillos hasta los más elaborados. La indumentaria distingue a la mujer, por su traje, se conoce que es la persona”¹⁰⁹. El delantal les ayuda a cuidar su rollo.

Existen delantales para el uso diario y aquellos que son para la lucirse en celebraciones y que se elaboran y se venden en las comunidades, estos se hacen de variados diseños. Los elaborados por las mujeres para sí mismas tienen los adornos y detalles a su gusto, mientras los otros siguen un patrón o una tendencia de uso. “la mujer purépecha sus delantales con hilos de ilusión, mientras mujeres artesanas tejen sus recuerdos en cenefas de vivos colores a través de los telares de cintura en sus hogares”¹¹⁰. Sino que las mujeres que los hacen para su uso diario pueden. Al igual que las blusas, estos delantales han tenido su transformación con el paso de los años, implementado nuevos materiales, como la lentejuela y terciopelo.

La faja (Jonkorhekua)

La faja se utiliza para sujetar la enagua y el rollo, da un mayor soporte y ayuda a que no se muevan de su lugar ambas prendas, “las fajas son tejidas en telar prehispánico o de cintura, el material procesado por excelencia desde la época precolombina es el algodón, material que posee la versatilidad para ser hilado y teñido, es el producto textil más utilizado por su suavidad,

¹⁰⁹ Sovietina. (2013). “Indumentaria tradicional de Michoacán, Acervo en Extinción”. Pp. 123.

¹¹⁰ Sovietina. (2013)” Indumentaria tradicional de Michoacán, Acervo en Extinción”. Pp. 38.

encogimiento y ligereza, es capaz de recibir cualquier color y fijarlo con firmeza, a través del algodón el aire fluye libremente hacia dentro y fuera del cuerpo”¹¹¹.

La faja al igual que las blusas y los delantales son bordadas a mano, en cada una de ellas encontramos sentimientos e historias de vida, “el proceso de elaboración, característica de los diseños, símbolos y colores son muy diversos según el lugar al que pertenecen”¹¹². Si bien, el algodón es el principal material para las fajas, en los últimos años se han creado fajas con chaquira, lo que las hace llamativas. Además, en algunas poblaciones se ha implementado la personalización de estas agregando nombres a las fajas. En la comunidad de Santa Fe de la Laguna, encontramos que estas fajas también se han comenzado a utilizar con personalizados, es decir ponen el nombre de la persona en la faja o sus apellidos, al igual que se comenzó con la elaboración de fajas bordadas de chaquira, las cuales suelen utilizar sobre la nagua para que esta se vea.

En cada comunidad se utilizan de diferente forma las fajas, por ejemplo, en Cherán llevan dos fajas para tener un mayor soporte en sus rollos; “las mujeres de Cherán, municipio del mismo nombre usan de diario dos fajas de lana, una para la enagua, y la otra para el rollo, de igual forma lo utilizan en el traje ceremonial las mujeres de San Felipe de los Herreros”¹¹³

¹¹¹ Sovietina. (2013). “Indumentaria tradicional de Michoacán, Acervo en Extinción”. Pp. 42.

¹¹² Sovietina. (2013). “Indumentaria tradicional de Michoacán, Acervo en Extinción”. Pp.44.

¹¹³ Sovietina. (2013). “Indumentaria tradicional de Michoacán, Acervo en Extinción”. Pp. 43.

Dentro de la elaboración de las fajas existen variedades ya que se elaboran en distintos tamaños de largo y de ancho. El uso del número de fajas es decisión de las mujeres que las portan, pues ellas son las que llevan los pesados rollos y la faja le da soporte al mismo para que no se caiga al caminar o realizar sus labores.

En Ocumicho, municipio de Charapan, la indumentaria para el uso diario puede llevar una faja de algodón para la enagua blanca y dos fajas de algodón para el rollo de lana, es importante decir que en algunas otras comunidades las mujeres suelen ocupar también tres fajas para sostener las pesadas prendas¹¹⁴.

Otro de los usos que suele darse a la faja es para las danzas y también son parte de los bailes que se realizan. Para estos casos, se tejen de una forma especial para cada danza y se plasma en cada una de ellas, un significado de valor para la danza que se va a realizar.

El rebozo (Atache o Kuanindikua)

Esta prenda parte del traje tiene múltiples usos, en todo el país hay gusto para usarlo, por ejemplo, para cargar a un bebe, forma parte de los complementos y distinción en el vestir de las mujeres por su elegancia.

“El rebozo es considerado una prenda esencial de la indumentaria tradicional mexicana. Tras su aparición, como resultado de la conjugación de las tradiciones textiles europeos, mesoamericanas y asiáticas durante la época

¹¹⁴ Sovietina. (2013). “Indumentaria tradicional de Michoacán, Acervo en Extinción”. Pp. 43.

colonial mexicana, esta prenda comenzó a adquirir importancia en aspectos íntimos y de vida cotidiana”¹¹⁵

Siendo este un elemento de la indumentaria tradicional de Michoacán se elabora en las poblaciones purépechas, algunas comunidades purépechas se han dedicado por décadas a la elaboración de los rebozos, llevándolos a todos los rincones del estado. Además, el rebozo es una prenda al que se le asigna valoraciones importantes, pues este se da como obsequio cuando una mujer contrae matrimonio o es una ocasión especial.

El uso mayoritario del rebozo entre las mujeres purépechas de Michoacán se asocia con diferentes etapas de su vida, desde que son niñas, contraen matrimonio e incluso cuando mueren. Sin embargo, el uso de esta prenda de vestir, así como su fabricación, no son exclusivos de las mujeres en los contextos comunitarios purépechas¹¹⁶

“La variedad de prendas michoacanas, donde se elaboran los tradicionales, negros con listados azules y blanco (el rebozo pintado con el azul de los cielos y los rayos de la luna- leyenda me Mintzita, princesa purépecha esposa de Huitzimagare)¹¹⁷. En cada uno de los estilos de rebozos se tejen conocimientos, pues es un oficio aprehendido a través de su madre y abuelas. En “Angahuan, donde usan la técnica del brocado y Aranza, donde se trabaja más la técnica de “gasa” también conocida como calado”¹¹⁸. Cada comunidad

¹¹⁵ Ferreira, Jaime Antonio (2012). *“Masculinidades, trabajo textil y usos simbólicos de rebozo en la región Purépecha de Michoacán”*. Tesis de licenciatura UMSNH, Facultad de Historia. Morelia Michoacán. Pp.5.

¹¹⁶ Ferreira. (2012). *“Masculinidades, trabajo textil y usos simbólicos de rebozo en la región Purépecha de Michoacán”*. P.7.

¹¹⁷ Sovietina. (2013). *“Indumentaria tradicional de Michoacán, Acervo en extinción”*. Pp.50.

¹¹⁸ Sovietina. (2013). *“Indumentaria tradicional de Michoacán, Acervo en extinción”*. Pp.52.

tiene un estilo diferente para la elaboración de los rebozos, es así como podemos encontrar una gran variedad de ellos, algunos adornados con plumas, en colores discretos y llamativos.

La indumentaria tradicional identifica a las mujeres purépechas, los trajes son seleccionados de manera cuidadosa por ellas, pues no solo es de valoración individual sino colectiva. No solo adquiere un valor sentimental, de apego, sino también de reconocimiento social y estatus dentro de la comunidad purépecha.

2.3 Usos del traje tradicional femenino

Existen varios factores del cambio relacionados con la confección y diseño del traje purépecha, así como situaciones en las que se usa el traje. Amalia Ramírez menciona que:

Han sido modificados principalmente por cuestiones prácticas, como es el hecho de que ahora es más o menos común el que indígenas tengan acceso a la compra o adquisición de máquinas de coser con las que se facilita el trabajo de la confección de prendas y se les pueden incorporar ciertos diseños bordados con este artefacto.¹¹⁹.

Por ejemplo, se han cambiado las materias primas para la elaboración de las prendas, los estilos de los huanengos responden no sólo a la normativa comunitaria, sino a los gustos desarrollados entre las mujeres, principalmente las jóvenes piden otros modelos: huanengos, sin manga, strapless y con

¹¹⁹ Ramírez. (2014). *Tejiendo la identidad, el rebozo entre las mujeres purépechas de Michoacán*. Pp.125.

mangas y sobre los hombros descubiertos. Lo cual en el trabajo de campo se pudo ver a través de las entrevistas y relatos que las mujeres comparten, en especial las más jóvenes.

Recuerdo que por los 90 las personas que estaban en USA y que venían a las fiestas comenzaron a traer revistas de vestidos de novia en donde los modelos de los vestidos tenían mangas abombadas y perlititas en los bordados, y las personas que hacían las blusas en la comunidad comenzaron a tratar de replicar estos modelos en las blusas del traje, en especial cuando había una boda era muy común ver que la blusa de la novia tenía perlititas o chaquiras de color blanco. (6 de junio 2023. I.G. Huacuz Dimas, comunicación personal).

Para el caso de Santa Fe de la Laguna, si bien desde niñas se les inculcan el uso de la indumentaria tradicional, son las mujeres mayores, de las cuales me refiero a las personas de 50 años en adelante las que suelen usar de forma cotidiana el traje, con el paso de los años, han adecuado el traje para hacer cambios en las telas, de forma tal que sea más ligera la nagua y portarla a diario.

El uso del traje es importante como parte de la distinción purépecha; sin embargo, hay situaciones en las que adquiere un carácter indispensable, por ejemplo, para quienes tienen un cargo religioso o en festividades especiales. Especialmente en las festividades de la comunidad las mujeres desde niñas hasta personas adultas portan su traje tradicional. Las festividades en que se usa el traje de fiesta o gala son las fiestas patronales y religiosas de la comunidad, el carnaval, semana santa, la candelaria, navidad, bodas, XV años, bautizos, graduaciones, entre otras. La indumentaria puede variar dependiendo del evento festivo, puede ser más elegante o fina (como las mujeres de la comunidad suelen decirlo), o más sencilla. Así como puede

formar parte del conjunto de trajes que adquirieron para ocasiones especiales o adquirir uno nuevo.

A través del traje tradicional que se usa se distinguen las mujeres, por ejemplo, se identifican a las personas que son las organizadoras de las fiestas como lo son las bodas; a la novia, la mamá de la novia y del novio, la madrina, o también quienes asumen un cargo religioso como el caso de las cargueras¹²⁰ en las fiestas patronales o cargos administrativos. Las ponen mucho interés en la distinción, en que su traje sobresalga de los demás. Incluso las mujeres confeccionan los trajes especialmente para las fiestas, desde meses antes de la fecha de la festividad comienzan a bordar para que cuando llegue la fiesta tengan su traje listo.

La fiesta patronal es la ocasión de poner el traje. Acuden a misa, a las procesiones, rosarios, recorridos por el pueblo, jaripeos, entre otros, y por las noches van al baile. Las mujeres lucen de manera glamorosa el traje, se observan a las mujeres más ancianas con todo el traje, mientras que algunas jóvenes quitan en algún momento la nagua para cambiarla por pantalones y a veces otras blusas.

Las cargueras buscan que su indumentaria resalte de las demás y mandan a elaborar su traje:

Cuando tienes algún cargo en una de las fiestas del pueblo tu indumentaria tiene que resaltar de las demás, y no es que sea como una regla, sino que entre la comunidad ya es tradición de que las cargueras resalten de las demás, en muchas ocasiones

¹²⁰ Nombre que se les da a las personas que están encargadas de organizar la fiesta o que tiene un cargo importante en la comunidad y las festividades.

la indumentaria de la carguera es toda nueva, claro cuando se tiene la posibilidad de adquirirla, lo que más destaca suele ser el rebozo (6 de junio 2023. I.G. Huacuz Dimas, comunicación personal).

En las celebraciones como bodas, XV años, bautizo, graduaciones, también se admira el traje en mujeres de todas las edades. El traje distingue, posiciona entre la gente, visibiliza el estatus o el lugar que tiene la mujer en ese conjunto de colectividad. Así miramos a las anfitrionas de la fiesta mostrar hermosos trajes vistosos y con seguridad costosos, el reconocimiento social se pone en juego. En las bodas la novia suele utilizar el vestido blanco tradicional que se conoce en la ceremonia, y al llegar al lugar donde se celebra la fiesta se cambia el traje tradicional que fue obsequiado por su esposo o su suegra para que tenga ropa nueva en su nueva vida de casada.

A esta indumentaria de fiesta, como bien lo identifican las mujeres que fueron entrevistadas en Santa Fe, se le agregan zapatos de tacón, collares, arracadas y en algunas ocasiones listones de colores en el cabello. “En el atuendo se refleja no nada más la importancia que tiene el lucir bien en el individuo, sino que también es un reflejo de que este conoce bien y acepta los mecanismos validados de los lazos sociales que entran en juego durante las fiestas.”¹²¹

Una de las características del vestido en relación con la fiesta es el estreno, es decir, el usar ropa nueva para la ocasión, sobre todo cuando se trata de los llamados rituales de paso, tanto para

¹²¹ Ramírez. (2014). *Tejiendo la identidad, el rebozo entre las mujeres purépechas de Michoacán*. Pp.129.

quien los protagoniza como para aquellos que están cercanos a él y que se ven involucrados en el ritual¹²².

No todos los trajes son nuevos en las festividades, ya que esto depende del nivel socioeconómico de las familias, en algunos casos sólo adquieren algunas prendas como el delantal o rebozo, esto es según sea la festividad que se llevará a cabo y el rol que tendrán dentro de la misma.

De manera general en las bodas, XV años, bautizos, primeras comuniones, graduaciones, que son festividades que forman parte del ciclo de vida de las personas son momentos especiales para utilizar el traje tradicional.

¹²² Ramírez. (2014). *Tejiendo la identidad, el rebozo entre las mujeres purépechas de Michoacán*. Pp.128.



Figura 15. Mujeres de la comunidad de Santa Fe de la Laguna en la celebración de un bautizo portando su indumentaria tradicional.¹²³

Tanto en las bodas como en las fiestas de XV años, las mujeres utilizan modelos de vestidos que utilizan mujeres indígenas y no indígenas en el país. Y es en el momento de compartir la fiesta que se cambia su vestido por el traje tradicional. También algunas novias han optado por usar el traje tradicional desde la celebración religiosa.

En los bautismos también es común ver que los padrinos obsequian el traje tradicional a los bautizados (en especial a las niñas). Una vez en la celebración las niñas se cambian el traje tradicional que se les obsequió, y es

¹²³ Fotografía tomada de la red de Facebook. Mayo 2023 Disponible en https://www.facebook.com/search/top/?q=santa%20fe%20de%20la%20laguna%20&locale=es_LA.

común que los invitados regalan prendas del traje tradicional, para ir conformando el traje desde niñas.



Figura 16. Jóvenes de la comunidad de Santa Fe de la Laguna con indumentaria de fiesta.¹²⁴

Otro momento del uso del traje de mujeres de la comunidad de Santa Fe de la Laguna es el Corpus Christi, en ella participan los jóvenes, las esposas de las autoridades y el grupo de personas de la iglesia (vela perpetua). En esta festividad las mujeres que participan visten su traje porque así lo marca la tradición. Estas mujeres buscan que su indumentaria sea elegante y vistosa, ya que todo el pueblo estará viéndolas, presenciando los actos rituales. La celebración forma parte del conjunto de tradiciones litúrgicas en el pueblo, sus habitantes la han apropiado y la forma de organización se transmite de

¹²⁴ Fotografía tomada de la red. Junio 2023. https://www.google.com/search?q=indumentaria+de+santa+fe+de+la+laguna&sxsrf=APwXEcyT9Dp3jwoqhfFHM5XPCLyTLNe4A:1686183297725&source=lnms&tbn=isch&sa=X&ved=2ahUKewiOtfKjsrL_AhVchu4BHdPfAv0Q_AUoAXoECAEQAw&biw=1366&bih=6.

generación en generación. Una de las celebraciones en donde más vemos la utilización de la indumentaria tradicional femenina es en el Corpus, esta es una celebración que no tiene fecha en específica, sino que va cambiando según el calendario católico, en esta festividad vemos desde niñas hasta mujeres adultas portar la indumentaria en la fiesta, ellas bailan en las calles de la comunidad como parte de la celebración.

Una de las festividades que forma parte de las tradiciones de la comunidad y en el que se porta el traje tradicional, es el día de muertos o las ánimas como ellos les llaman. Toda la cuenca del lago de Pátzcuaro parece vestirse de colores, con grandes altares, cuyo centro ritual es el panteón. Desde las casas y el panteón se recuerda a las personas fallecidas y su retorno espiritual los días 30, 31 de octubre y 1 y 2 de noviembre. Las personas de las comunidades se preparan con tiempo para dicha celebración para la compra de ofrendas florales, velas, comida y fruta. En estos días cientos de turistas pasean por los pueblos purépechas, y es una celebración en donde podemos ver el uso de la indumentaria tradicional femenina, ya que es una celebración para la comunidad.

La fiesta es el momento en el que el traje tradicional está presente, si bien, hay casos en los que algunas mujeres no lo utilizan, las sanciones sociales forman parte de las formas de control de la normatividad.

Varias mujeres mayores de 45 años que fueron entrevistadas como parte del trabajo de campo de la investigación en Santa Fe de la Laguna, usan el traje como parte de la tradición purépecha que identifica, sean los días de fiesta o

el traje de diario. El uso del traje depende mucho de la situación, por ejemplo, cuando están en el trabajo de diario solo se seleccionan una parte de las prendas, por ejemplo, el delantal y el rebozo.

La señora Guadalupe Huacuz menciona: “desde que yo me acuerdo hemos vestido sí, es lo tradicional del pueblo y de los que somos purépechas, para mí es un orgullo vestir así, porque represento a mi cultura y mis tradiciones”. Hoy en día es común ver que solo las mujeres mayores de 50 años utilizan la indumentaria tradicional de uso diario, las mujeres más jóvenes utilizan otras prendas, pues acuden a otros espacios en cuyos contextos les hace más sentido utilizar otra indumentaria. Por ejemplo: las jóvenes utilizan pantalón, blusas y tenis, lo mismo sucede con las niñas. Así el uso del traje se puede mirar de manera más generalizada en las festividades de la comunidad. Ya que el traje, como se dijo, forma parte de la distinción social, una forma de pertenecer a un colectivo mayor, su comunidad y los pueblos purépechas.

Para mí usar la indumentaria en las fiestas me gusta porque me siento parte de la comunidad, y de la misma fiesta, cuando es una fiesta una trata de llevar la mejor ropa que tenga, bueno esta siempre se guarda o se compra nueva solo para las fiestas. (11 de abril de 2023. C. Huacuz, comunicación personal).

La indumentaria de fiestas tanto en la comunidad de Santa Fe de la Laguna como en el resto de las comunidades purépechas es de suma importancia y se le da un valor especial, debido a que con ella se sienten identificadas las mujeres.

Yo uso la indumentaria solo en fiestas, porque cuando no es fiestas me gusta más usar un pantalón, porque es más cómodo y en las fiestas es tradición vestir con el traje tradicional, y me gusta usarlo. (11 de abril de 2023. C. Huacuz, comunicación personal).

El traje tradicional también se utiliza para vestir a las imágenes religiosas de las vírgenes. En las festividades podemos observar que estas imágenes son ataviadas con la indumentaria purépecha. En algunas comunidades el traje lo porta todo el año la Virgen y es reemplazada en cada festividad. Esto forma parte de la responsabilidad que se le da a un grupo de mujeres que son seleccionadas por la comunidad.



Figura 17. Virgen de la comunidad de San Andrés Tzirondaro con indumentaria tradicional¹²⁵

¹²⁵ Fotografía tomada de la red de Facebook, Disponible en: <https://www.facebook.com/1799871263613988/photos/a.1807604799507301/2824631584471279/?type=3>.

El uso de la indumentaria tradicional también lo podemos encontrar en las danzas de la región. Para el caso de Santa Fe de la Laguna, una de las danzas que se bailan en la comunidad son en honor al Niño Dios, es conocida como la danza de los Ambakitis (Los Buenos). Esta celebración se lleva a cabo los días 7, 8 y 9 de enero, en donde los jóvenes, niños y adultos de la comunidad participan. En esta danza encontramos dos personajes la maringuía y los Ambakitis que bailan en honor al Niño Dios por las calles de la población, la danza se lleva a cabo por la noche. La indumentaria de esta danza consiste en poner rebozos sobre los hombros del danzante, así como la faja del traje tradicional de las mujeres. Estas prendas se consiguen con amigas, familiares del danzante, también llevan una máscara de barro que se fabrica en la misma comunidad, cubren su rostro con una manta blanca y mascadas de colores.¹²⁶ La maringuía es un hombre mayor de la comunidad que utiliza la indumentaria tradicional, cubre su rostro con una especie de tela blanca y sombrero con adornos, esta baila con los Ambakitis por las calles de la población, el atrio, y el antiguo hospital.

¹²⁶ Michoacán intercultural. Video de YouTube. Disponible en <https://www.youtube.com/watch?v=38IXPoUL9Kw> Fecha de consulta junio 2023.



Figura 18. Danza de los Ambakitis en la comunidad de Santa Fe¹²⁷

En la figura anterior podemos observar la forma en que se utiliza la indumentaria tradicional femenina en la danza de la comunidad. como ya lo mencioné anteriormente esta danza es bailada por los hombres de la comunidad con la vestimenta tradicional femenina en honor del niño dios de la comunidad.

¹²⁷ Fotografía tomada de la Voz de Michoacán. Disponible en: <https://www.lavozdemichoacan.com.mx/cultura/jueves/danzas-de-santa-fe-en-honor-al-nino-dios-una-tradicion-ancestral-viva-en-el-pueblo-purepecha/> fecha de consulta junio 2023.



Figura 19. Fotografía de niño danzante de los Ambakitis¹²⁸

Las danzas en la comunidad de Santa Fe de la Laguna son parte de la tradición, como lo podemos en la figura 19, desde niños participan en estas danzas, utilizando la vestimenta tradicional femeninas, en este caso quizá de alguna de sus hermanas. para la comunidad el llevar a cabo esta festividad es parte de su cultura y el utilizar la vestimenta en los hombres no es causa de vergüenza u ofensa por usar la ropa de las mujeres sino todo lo contrario es parte de una tradición que han conservado con el paso de los años y que representa parte de su identidad, esta también es una forma de conservar la vestimenta tradicional de las mujeres ya que año con año se recrea esta danza y se utiliza parte de la vestimenta femenina.

¹²⁸ Fotografía tomada de la Voz de Michoacán, Disponible en: <https://www.lavozdemichoacan.com.mx/cultura/jueves/danzas-de-santa-fe-en-honor-al-nino-dios-una-tradicion-ancestral-viva-en-el-pueblo-purepecha/> Fecha de consulta Junio 2023.

La vestimenta tradicional de las mujeres juega un papel importante dentro de la comunidad ya que con esta se sienten identificadas como parte de su comunidad y su cultura, además de que la indumentaria es parte de la historia de la cultura purépecha que con el paso de los años ha tenido cambios, pero que a su vez se ha conservado entre sus pobladoras, las cuales son parte importante de las comunidades.

Capítulo 3. Cambios y continuidades en la indumentaria tradicional femenina purépecha de Santa Fe de la Laguna, Michoacán

Como se ha mencionado en los capítulos anteriores, la indumentaria tradicional en las mujeres de la comunidad de Santa Fe de la Laguna forma parte de los emblemas culturales purépechas en la comunidad, cuya reproducción pasa por transformaciones múltiples en el tiempo, cuestión que muestra su persistencia en la configuración identitaria y cultural purépecha, en tanto que su uso forma parte de una comunidad amplia en la región y dentro de Santa Fe de la Laguna pertenencia y distinción. Recordando que:

En el marco de la vida cotidiana, los distintos aspectos del sistema cultural son vividos como elementos no reflexivos de la realidad, pero en las confrontaciones con otros son resignificados y esgrimidos como factores constituyentes del ser colectivo del grupo. Es la relación con otras identidades posibles la que genera una necesidad de identificación, culturalmente argumentada, lo que da cuenta del carácter relacional de las identidades colectivas y su dependencia de los variables contextos históricos¹²⁹.

El uso de la indumentaria es variado; sin embargo, es persistente en las mujeres mayores, quienes la utilizan diariamente en sus actividades, ya sea en el hogar o trabajo alfarero. La singularidad de la indumentaria a través del emblema identitario de la indumentaria se enfatiza en el uso de mujeres, pues esta parece ser referente en portadoras con reconocimiento social

¹²⁹ Bartolomé, Miguel. (2006). Los laberintos de la identidad: procesos identitarios en las poblaciones indígenas. *Avá Revista de Antropología*. No 9. p.44. Disponible en <https://www.redalyc.org/pdf/1690/169014140003.pdf>.

comunitario, a la vez que demarca los límites con otras identidades con las que está en interacción.

En cambio, el uso del traje tradicional en mujeres jóvenes persiste en ocasiones especiales, en las fiestas, en momentos en el que la comunidad se reúne, se muestra la indumentaria, es el momento de reafirmar la tradición, la costumbre en el emblema y distinción del traje. Así, podemos observar variadas situaciones en la vida diaria, relacionadas con el uso de la indumentaria o sólo el uso de algunas prendas del traje como el rebozo, delantal o la blusa.

Como se mencionó en los capítulos precedentes el cambio en la indumentaria tradicional ha sido continuo. Este emblema identitario está vivo debido a la dinámica de cambio, adaptación y apropiación de las prendas en diferentes momentos históricos. Estos cambios se relacionan con varios factores, los cuales abordaremos en las siguientes páginas, de la misma manera que conoceremos la opinión en voces de mujeres de tres generaciones distintas respecto al uso de la indumentaria tradicional y lo que representa para cada una de ellas. Para este apartado se realizaron entrevistas a mujeres de Santa Fe de la Laguna de diferentes edades y que utilizan la indumentaria tradicional. En el análisis de las doce entrevistas hubo tres cuestiones que aparecieron en los discursos, y en las cuales se enfoca este capítulo. La primera se relaciona con la enseñanza del uso de la indumentaria tradicional desde la infancia y la trasmisión de la costumbre a través de las generaciones. La segunda son los cambios en el uso de la vestimenta y las

adaptaciones al gusto de las mujeres jóvenes. Y finalmente, la migración como un factor que incide en los cambios y uso de la indumentaria.

3.1 Seguir la tradición de generación en generación

Las prendas que van conformando el traje tradicional en diferentes momentos de la vida de una mujer suelen recibirse como regalos en el paso de ciclos de vida, se adquieren para un momento especial ocasión de alguna fiesta y también se heredan. En todos estos casos, hay una carga de valor que se agrega a la prenda por ser pensada para un uso social. De tal forma que las prendas que formarán el traje son atesoradas, cuidados y las mujeres dicen portarlo con orgullo.

Desde niña se me inculcó a utilizarla. Recuerdo que mi mamá y mi abuela y mis hermanas así nos vestíamos desde niñas, antes si nos enseñaban a vestirnos así todos los días. (11 de abril de 2023. M. del C. Huacuz, comunicación personal).

La indumentaria de uso diario era lo más común en mujeres que hoy en día tienen más de 50 años. Entonces las mujeres se dedicaban a aprender las labores del hogar y el oficio alfarero, y era muy raro que una mujer saliera a estudiar. Aquellas mujeres que se desplazaban a otros lugares eran de manera temporal, por el trabajo, iban a vender las piezas que fabricaban.

En alguna medida, la indumentaria tradicional para las mujeres mayores pareciera algo natural que siempre han usado, algo que conocen y se sienten cómodo portar. “Me siento cómoda utilizándose, es parte de nuestras

tradicionales, si no la uso me siento mal y me da pena salir así a la calle” (11 de abril 2023. G. Huacuz, comunicación personal).

El aprendizaje cotidiano en otros tiempos, hace más de 40 años formaba parte de las normatividades comunitarias que se espera de una mujer perteneciente a la comunidad e identificada a un colectivo mayor de gente purépecha.

Yo estoy orgullosa de mi indumentaria porque desde que era niña la he usado y también porque me hacen ser una mujer purépecha y ya hoy, muchas no se quieren vestir así, a mí me da orgullo vestir mi ropa tradicional porque es parte de nuestra cultura. (11 de abril de 2023. O. Ramírez Cruz, comunicación personal).

“Me gusta mi traje porque es un orgullo para mi pueblo y a las personas de fuera les gusta y nos conocen por la forma en que nos vestimos.” (11 de abril 2023, A. Medina, comunicación personal). Como se dijo forma parte de los emblemas culturales. Hay un “discurso sobre sí mismos, construido para los demás”¹³⁰, se trata de un discurso político sobre la identidad, en donde el traje forma parte del conjunto discursivo a manera de representación emblemática.

Además, en Santa Fe de la Laguna algunas de las mujeres, se dedican a la confección y bordado de las prendas de la indumentaria, siendo estas las que agregan o transforman a las prendas emblema. Así aparece el discurso de lo tradicional con profundidad histórica, quienes se suman a las generaciones de que portan la tradición. Se usa lo tradicional como elemento legítimo de la

¹³⁰ Bartolomé, Miguel. (2006). Los laberintos de la identidad: procesos identitarios en las poblaciones indígenas. Avá, Revista de Antropología, No. 9. Universidad Nacional de Misiones. Argentina. Pp.42. Disponible en <https://www.redalyc.org/pdf/1690/169014140003.pdf>.

identidad étnica. A manera de una herencia que se protege para continuar la tradición.

Es nuestra indumentaria a la que estamos acostumbrados y que nos identifica como pueblo. A mí me gusta porque desde niña la he usado y porque veía que así se vestía mi mamá y las demás señoras del pueblo. (11 de abril de 2023. O. Ramírez Cruz, comunicación personal).

Con el paso de los años, dicen las mujeres mayores han observado que en la comunidad son menos mujeres las que utilizan la indumentaria, lo que las ha llevado a preocuparse por esta situación. “Ya las jóvenes están usando solo pantalones. Solo la gente mayor no hemos dejado de usarlo de uso diario”. Ellas dicen sentir que les gustaría que las señoras jóvenes (como ellas les llaman a las personas que están casadas y son menores que ellas y a las más jóvenes), que utilizaran la indumentaria más seguido y no solo en las festividades. Ellas expresan que, aunque no pueden cambiar la forma de vestir de las demás, ya que son ideales que cada persona tiene y a su vez la forma en que a cada una de las mujeres se le inculcó a vestir. “Me gustaría que la utilizaran las jóvenes, pero ya es difícil que lo hagan porque ya piensan diferente”.

Es bonito vestir así, en las fiestas todas nos vemos bien con la ropa colorida y todas pues buscamos vestir lo mejor en las fiestas, además de que la gente de fuera nos ve bien con nuestra ropa y dice que les gusta, y a nosotros es un sentir bonito porque sabemos que es parte de nosotros de nuestro pueblo. (11 de abril de 2023. O. Ramírez Cruz, comunicación personal).

La indumentaria de uso diario suele ser más sencilla, con menores bordados y complejidad en el número de piezas que aquellos que reúne un traje de fiesta y que no sólo es más elegante, sino que tiene mayor peso en el cuerpo. En cambio, el atuendo más sencillo les permite realizar sus actividades diarias la comida, el cuidado de los hijos, ir por el agua o la leña, ocuparse de la venta de artesanías, etcétera.

Dentro del trabajo de campo pude darme cuenta del sentimiento emocional y valor que le dan a la indumentaria, tanto individualmente como dentro de la comunidad. En convivencia las personas de la comunidad comentan que son las señoras mayores las que acostumbran utilizar la indumentaria diariamente, ellas portan el traje con respeto y al mismo tiempo con orgullo y, ante la comunidad este comportamiento se asocia a valores de buena familia, cuestión que se reconoce socialmente en la comunidad.

El rebozo es una de las prendas del traje al cual se tiene apego, además de ser útil para carga y actividades en su día a día, sino parte de las prendas indispensables para salir a la sociedad.

El rebozo es parte del diario, si no lo usamos es como una vergüenza salir así a la calle, mi mamá me enseñó desde niña que debía de utilizar rebozo del diario para ser una señora respetable, si yo salgo a la calle sin mi rebozo me da pena andar así por el pueblo y las señoras más grandes me preguntan que si no me da pena andar sin el rebozo. Cuando me casé seguí utilizando mi rebozo y de la misma manera se les inculqué a mis hijas el utilizar rebozo a diario. (11 de abril de 2023. G. Huacuz, comunicación personal).

La indumentaria no sólo cubre sus cuerpos es emblema de pertenencia a la comunidad étnica. Como lo han dicho las mujeres

mayores de la comunidad de Santa Fe de la Laguna, “mi ropa no significa inferioridad, mi ropa riqueza cultural purépecha”.

Las mujeres mayores de la comunidad se sienten orgullosas de portar su indumentaria, así como sus hijas, nietas, sobrinas, aunque el traje solo lo usen sólo en las festividades. La importancia sigue siendo su continuidad, seguir inculcando la tradición de portar el traje.

3.2 La migración

Las sociedades en el mundo, en buena medida forman parte de las dinámicas migratorias humanas. Todos en algún momento hemos emigrado, ya sea por trabajo, estudios, buscar un mejor estilo de vida, etcétera. La migración intensifica los intercambios culturales, las personas adquieren nuevos hábitos, valores, confrontan sus creencias, se apropian nuevos significados, se usan las identificaciones para diferenciarse, negociar rutinas y estilo de vida. Las dinámicas de negociación ante los conflictos, convergencias y divergencias en el intercambio se vinculan a las relaciones de poder, las representaciones identitarias de los grupos en cuestión, así como la situación y contexto histórico.

Las dinámicas de migración en la comunidad de Santa Fe de la Laguna son variadas. Los desplazamientos humanos migratorios suelen ser al interior de la región, interregionales, a diversas entidades del país, así como fuera de México, principalmente a Estados Unidos. La movilidad humana y las

distancias del viaje obedecen a las motivaciones y proyectos de las poblaciones: búsqueda de trabajo, continuación de estudios, venta de artesanías, entre otros.

Aunque la migración, no es el foco central de este estudio, incluir este apartado se vincula al discurso que aparece en las argumentaciones o explicaciones que asocian al cambio en la vestimenta de las mujeres y al uso de la indumentaria tradicional.

Yo deje de vestir mi traje cuando me vine a Morelia a estudiar, en un principio podría decir que, por pena, pero ya cuando estaba aquí me di cuenta que era difícil andar en el transporte público con la nagua, comencé a utilizar pantalones de mezclilla y en ocasiones me ponía un huanengo. (2 de junio de 2023. I.G. Huacuz Dimas, comunicación personal).

Las mujeres purépechas de esta generación, han tenido más oportunidades para desarrollar sus conocimientos a diferencia de sus abuelas o madres. Hay jóvenes de la comunidad que tienen la posibilidad de salir de su comunidad a estudiar o trabajar, esto las ha llevado a hacer modificaciones en su vestimenta por distintos factores. Es así que en las entrevistas la migración es uno de los factores que se percibe han influido en el cambio de la indumentaria tradicional.

Como ya lo mencionamos anteriormente la migración es un fenómeno que se ha dado dentro de la comunidad por distintos motivos; algunos emigran a poblaciones cercanas por estudios o trabajo, mientras que otros se van a lugares más alejados en busca de mejorar sus condiciones de vida. Sea cual sea el motivo, para el caso de las mujeres que utilizan el traje o algunas de

las prendas del mismo, tienen que cambiar la manera de vestirse ante el contexto al que se insertan. Algunas de ellas, afirman que, aunque quisieran seguir utilizando su indumentaria se les dificulta, ya que se enfrentan a costumbres y una nueva cultura, que en ocasiones pueden llegar a sentirse discriminadas por la forma de vestir. Lo anterior, impulsa a que poco a poco dejen de utilizar su traje tradicional en el espacio de inserción, pero una vez que regresan a su comunidad a alguna festividad la portan nuevamente como parte de sus tradiciones y cultura.

Otra cuestión que se argumenta que trae la migración es el cambio de ideas. El intercambio cultural a veces se tornó en desplazamiento de la costumbre. Los valores y costumbres cambian al llegar a otro lugar y se adaptan nuevos conocimientos y hábitos.

Sin embargo, los cambios en el uso de la indumentaria también los relacionan con otras disrupciones a la cotidianidad. Por ejemplo, a raíz de la introducción de los servicios de agua potable las relaciones establecidas en el espacio se transformaron. Al estar el agua potable dentro de la casa, el traje no tendría que lucir en público, ya que anterior a que este servicio estuviera establecido las jóvenes tenían que ir a la plaza por el agua en cántaros, con ayuda de su rebozo se cargaban el agua para llevarla a sus hogares y era un momento del día en donde aprovechaban para lucir su indumentaria.

Uno de los momentos en que recuerdo que se comenzó a dejar de usar la indumentaria fue cuando el agua potable llegó a la comunidad, antes de esta llegara teníamos que ir al ojo de agua o la plaza por el agua en cántaro y pues teníamos que ir bien vestidas además de que el rebozo nos servía para cargar en

algunas ocasiones los cantaros. (2 de junio de 2023. I.G. Huacuz Dimas, comunicación personal).

3.3 Cambios en el uso cotidiano del traje

Dentro de la investigación y trabajo de campo que se realizó en la comunidad se observa que la indumentaria ha cambiado y que los procesos de transformación se relacionan con el contexto histórico que se vive. Es decir, la persistencia del uso del traje o parte de las prendas del traje se adapta a las situaciones de vida.

El uso diario de la indumentaria en la comunidad de Santa Fe de la Laguna tiene que ser cómoda. La comodidad es un factor relevante para el uso de la indumentaria tradicional sea completa o parcial. Por ejemplo, las mujeres que se entrevistaron de entre 30 y 50 años y que estaban realizando sus trabajos cotidianos usaban pantalones con la blusa, el delantal y el rebozo.

En mi caso deje de utilizar la nagua cuando salgo de la comunidad a estudiar a la ciudad de Morelia, esto por comodidad, ya que para trasladarme me era más fácil usar un pantalón y tenis que la nagua y lo demás que lleva. Yo diría que, en Santa Fe, ganó la comodidad para vestir de diario, porque ahora es muy común ver que la mayoría usan pantalones o pants de diario, cuando antes se usaba toda la indumentaria, las mujeres más adultas si lo siguen haciendo. Pero la mayoría de las mujeres es por comodidad que no se usa a diario. (2 de junio de 2023. I.G. Huacuz Dimas, comunicación personal).

La nagua es una de las prendas del traje con más volumen y peso en la indumentaria, por ello algunas mujeres no la usan en la vida cotidiana o

buscan otro material más ligero para la elaboración de las mismas y facilitar sus trabajos;

En mi trabajo es difícil traerla porque me dedico al comercio de loza y me toca andar cargando cajas subiendo escaleras y es pesado con la nagua. (29 de junio 2023. A.B. Huacuz Bautista, comunicación personal).

Podríamos decir que el trabajo de las mujeres tanto en los quehaceres domésticos, el trabajo alfarero y la venta de artesanía fuera de la comunidad, las llevó a buscar la comodidad. Además, los trajes son de un costo alto, por lo que se busca sustituir parte o a veces todo el atuendo, con la finalidad de que sus trajes no se maltraten o se ensucien. Una de las soluciones fue utilizar faldas tela más ligera o en ocasiones pantalones cómodos como el pants.

Para la actividad comercial, que implica movimiento, subidas y bajadas de transporte es indispensable portar ropa cómoda. Así el pantalón o el pants son combinaciones que se hacen con la blusa y el rebozo.

Para mí es más fácil utilizar pantalón cuando salgo a vender la alfarería, ya que llevo conmigo a mis hijas y las cajas con las piezas y se me es más fácil transportarse a donde voy, además de que en algunos lugares estamos por varios días y para el traslado de nuestras pertenencias también es más fácil que si me trajera varias naguas. (11 de abril de 2023. M.M. Bautista, comunicación personal).

Estos cambios, no implican un necesario abandono de la indumentaria, sino un reacomodo, pero esto no quiere decir que hayan cambiado u olvidado la

identidad que la indumentaria les da ya que en las festividades suelen utilizar la indumentaria de fiesta como parte del ritual de la celebración, al igual que como se mencionó en el capítulo anterior entre las mujeres de la comunidad la indumentaria significa que son personas respetables y con valores dentro de la comunidad.

La indumentaria que usan las mujeres entrevistadas podríamos decir que es una combinación de prendas artesanales y prendas que usa la sociedad en general mestiza. Así es común que, en este grupo de edad, se utilice pantalón de mezclilla y los delantales los sustituyen por mandiles de cuerpo completo que solo utilizan en sus casas, y al salir a la calle llevan consigo el rebozo. Otra forma en que se visten es con una falda similar a la nagua, pero de tela industrial y que es más ligera que la nagua de lana. El rebozo al igual que las personas mayores de 50 años, suele ser la prenda de uso indispensable para salir:

Lo que más uso es el rebozo, el que se conoce como de bolita, ya la nagua y huanengo solo en fiestas, porque me siento más a gusto así, no digo que el traje completo no me guste, pero así me siento más cómoda para hacer mis quehaceres. (11 de abril de 2023. M.M. Bautista, comunicación personal).

Las adaptaciones a la indumentaria, suelen ser reacomodos en la vida diaria, el dinamismo de un traje que ha cambiado al paso de los siglos, respondiendo a la historia de la comunidad de Santa Fe de la Laguna en lo social, lo político y lo cultural.

Yo me pongo faldas más ligeras que el rollo porque ese si es más pesado y además pues no puedo trasladarme tan fácilmente, pero

sigu utilizando la indumentaria tradicional porque es parte de mi identidad así me enseñaron en mi casa desde niña. (11 de abril de 2023. R. Blas, comunicación personal).

El cuidado de cada prenda que forma parte de la indumentaria es indispensable, no sólo por el costo, sino porque algunas prendas son regalos de los ciclos de vida de las mujeres. En los testimonios de las entrevistadas se denotan expectativas de quienes esperan sí portan el traje, relacionado con la normatividad de la costumbre, el reconocimiento social que tienen las personas y los cargos que tienen como responsabilidad en la comunidad.

Yo solo la uso en las fiestas, porque así se acostumbra en el pueblo que, aunque no la uses todos los días en las fiestas, si se debe de usar, y más si tienes algún cargo. Yo mi ropa de fiesta la tengo guardada y solo la saco en las fiestas porque si la uso a diario se me maltrata más y es un poco cara estar comprando muy seguido. (11 de abril de 2023. R. Blas, comunicación personal).

El uso de la indumentaria tradicional marca un uso social que distingue, valora y reconoce la pertenencia a una comunidad. Así quien no usa el traje en las fiestas “da de qué hablar a los miembros de la comunidad”, cuya interpretación más suave puede ser puede ser que no puedo comprar algo nuevo. O también, puede interpretarse a manera de crítica “que no se siente parte de la comunidad”.

En las fiestas si todas usamos el traje porque así es la costumbre, cuando una no lleva las demás la vemos rara porque es parte de la tradición vestir el traje. Algunas si le llegan a decir que ya no se siente purépecha y por eso ya no la usan. (11 de abril de 2023. M.M. Bautista, comunicación personal).

3.4. Lo tradicional también está a la moda. Cambios en el uso de materiales, confección y diseño del traje tradicional

Los cambios en la indumentaria al igual que en siglos pasados se observan en la implementación de nuevos materiales, confección y diseños. Insistiendo que es el cambio lo que ha posibilitado la continuidad en la indumentaria tradicional. Las blusas o huanengo es la prenda en la que en los últimos años se observan variados cambios. Por ejemplo, se han creado nuevos modelos en el diseño de las blusas, además de los modelos que se encuentran comúnmente. Por ejemplo, se han quitado las mangas, diseños con hombros descubiertos, hay en diseño de straple, se han agregado cuentas de cristales a los bordados.

Año con año van cambiando los modelos de las blusas, muchos de ellos somos las jóvenes las que hacemos estos cambios, igual los materiales la mayoría de jóvenes usamos las blusas bordadas con cristal y chaquira. (29 de junio 2023. G. Valentín, comunicación personal).

Estos cambios son propuestos en su mayoría en las mujeres jóvenes entre 15 y 29 años. Varias jóvenes emigran a la ciudad de Morelia y van cambiando su forma de vestir. Así también buscan nuevos materiales para la elaboración de las prendas, como en el caso de las blusas que ahora podemos verlas de diversos colores, mientras que antes eran sólo de color blanco, al igual que

los bordados, ahora encontramos bordados en chaquira¹³¹ y otras en punto de cruz.

En la investigación de trabajo de campo se observó que las mujeres más jóvenes de este grupo de edad, sobre todo aquellas que han salido a estudiar fuera de la comunidad y otras se han dedicado al comercio de loza en la comunidad, este grupo de mujeres no utilizan la indumentaria de diario, solo en las fiestas y al mismo tiempo son las que más modificaciones hacen a algunas de las prendas del traje. Podríamos decir que en la indumentaria purépecha tradicional se incorpora la moda, esto debido a que con los cambios que se han realizado con el paso de los años y no solo de materiales sino también de los “modelos” que vemos hoy en día en las mujeres que la portan. Martha González dice que:

La moda es entendida aquí como una práctica que implica la preferencia por el uso o consumo de ciertos objetos, además se dijo que la moda se inserta en la tradición, se transmite a través de ella al cristalizarse¹³².

Como hemos visto con el paso de los años la utilización de la indumentaria se ha conservado de generación en generación, pero si bien es cierto las comunidades también han ido evolucionando y adquiriendo elementos que no

131 Chaquira: se le conoce como cuenta o abalorio de variado material que se utiliza para hacer collares, pulseras o distintos adornos femeninos.
https://www.google.com/search?q=definicion+de+chaquiras&oq=definicion&gs_lcrp=EgZjaHJvbWUqBggAEUyOzIGCAAQRrg7MgYIARBFgDkyBggCECMYJzINCAMQABiDARixAxiABDIKCAQQABixAxiABDIQCAUQABiDARixAxiJAXiKBTIKCAYQABISAXiKBTINCAcQABiDARixAxiABDINCAgQLhiDARixAxiABDINCAkQABiDARixAxiABNIBCTEwMTYwajBgOagCALACAA&sourceid=chrome&ie=UTF-8

¹³² González. (2015). La Tradición y la Moda en Juego. Pp. 66.

tenían antes (como acceso a internet, por ejemplo), con esto las jóvenes y mujeres mayores han tenido acceso a observar nuevos estilos de indumentaria y a su vez querer imitarlos;

Ese aislamiento de la moda de las sociedades tradicionales resulta más teórico que real, y no sólo respecto de la moda, también en muchos otros ámbitos, como el uso de tecnologías como celulares y tabletas con Internet, relaciones económicas, y el conocimiento de lo que sucede en países remotos¹³³.

Analizando los argumentos de Martha González, podríamos decir que la moda no es excluyente de la indumentaria tradicional de las comunidades purépechas, sino que está también la encontramos dentro de la cada población moda entre su indumentaria, y esto se da a través del “estreno” que la mayoría de las mujeres hacen en cada festividad, ya que tratan de conseguir lo más vistoso y elegante para su indumentaria de fiesta.

Sostengo que la indumentaria tradicional, en este caso la purhépecha, no puede entenderse desde la categorización de traje fijo-tradicional, por lo contrario, es necesario interpretarla a partir de considerarla una tradición dinámica y cambiante, en constante transformación para mantenerse vigente, para seguir teniendo un sentido dentro de la cultura purhépecha¹³⁴.

¹³³ González. (2015). La Tradición y la Moda en Juego. Pp. 67.

¹³⁴ González. (2015). La Tradición y la Moda en Juego. Pp. 71.



Figura 20. Huanengo en punto de cruz¹³⁵



Figura 21. Huanengo de cristal con los hombros descubiertos¹³⁶

¹³⁵ Fotografía tomada en la ciudad de Uruapan por Lesley Arriaga Calderón. Abril 2023.

¹³⁶ Fotografía tomada en la ciudad de Uruapan por Lesley Arriaga Calderón. Abril 2023.

Las fajas con las que se sujetan las enaguas y naguas hoy en día se elaboran de cuentas de cristal como las blusas, aunque regularmente se siguen usando y bordado las que se consideran que son tradicionales (véase figura 22). Estos cambios creativos los realizan mujeres jóvenes de la comunidad, así como quienes bordan y cosen las blusas ante las peticiones de moda que se solicitan, argumentando que todo va cambiando.

En muchas ocasiones yo he hecho cambios en las blusas, en ocasiones porque no encuentro los materiales además de que van saliendo nuevos modelos y los tratamos de imitar para tener lo nuevo que se usa en la indumentaria, principalmente en las blusas es donde yo he visto que le agregamos los cristales y ya son diferente. (11 de abril de 2023. I. Ninis, comunicación personal)



Figura 22. Faja bordada con chaquiras.¹³⁷

Estos cambios que responden al gusto de materiales o diseños de las mujeres no se perciben como cambios radicales, sino pequeños cambios que realzan la figura, que muestra mayor elegancia o distinción, sin que pierda el valor del traje y la tradición. Más bien, forman parte de las innovaciones de la

¹³⁷ Fotografía tomada en Santa Fe de la Laguna por Lesley Arriaga Calderón. Faja bordada en chaquira. Junio 2023.

indumentaria, tener alternativas para los gustos de las jóvenes y nuevos modelos:

Yo como artesana que realiza cambios a las blusas principalmente, no considero que ya no sea parte de la cultura purépecha, pues para mí lo sigue siendo, porque pongo en ella parte de la historia de nuestros pueblos y la seguimos utilizando en nuestras festividades. (11 de abril de 2023. I. Ninis, comunicación personal).



Figura 23. Tienda de indumentaria tradicional en Santa Fe de la Laguna.¹³⁸

Parte de los cambios que se han realizado en la indumentaria tradicional también ha sido a raíz de la escasez de materias primas, así como la introducción de nuevas técnicas de elaboración. Tal es el caso de las prendas que realizan los bordados a máquina, con esta herramienta los bordados se multiplican fácilmente, lo que anteriormente llevaba más tiempo:

¹³⁸ Tienda de indumentaria tradicional en Santa Fe de la Laguna. Fotografía tomada por Lesley Arriaga Calderón. Junio 2023.

Uno de los problemas que yo veo son las prendas que se realizan a máquina, recuerdo que antes los delantales tenían un bordado único y este no se repetía en otro delantal, ahora con los bordados a máquina es fácil que estos los reproduzcan y se tengan dos prendas o más con el mismo bordado. (2 de junio de 2023. I.G. Huacuz Dimas, comunicación personal).

Es frecuente ver en los mercados como lo son Quiroga, Pátzcuaro, Uruapan, Morelia, San Juan Nuevo, variedad de prendas (en su mayoría blusas y delantales) bordados a máquina; éstos tienen un precio más accesible, pues reemplaza el trabajo artesanal del bordado a mano. También esto se ha convertido en una problemática para las artesanas, ya que existen personas que prefieren comprar los de máquina para ahorrar en algunas prendas y disminuye el trabajo de las mujeres bordadoras.



Figura 24. Delantales bordados a máquina. ¹³⁹

¹³⁹ Fotografía tomada en Santa Fe de la Laguna por Lesley Arriaga Calderón. junio 2023.

Los bordados a máquina sin duda es un cambio significativo, en tanto deja de ser artesanal la prenda que se compra. En Santa Fe de la Laguna encontramos varias tiendas en donde se vende la indumentaria tradicional, tanto con piezas artesanales como elaboradas a máquina. Así, encontramos piezas elaboradas a mano, como lo son blusas, naguas, enaguas, rebozos, delantales y fajas cuyos bordados los realizaron mujeres de la misma comunidad, así como de otros pueblos, y también se encuentran delantales bordados a máquina.

La implementación de nuevos materiales para la elaboración de las prendas (es su mayoría las blusas) ha dado paso a que año con año en la comunidad se den estilos de moda purépecha del momento dentro de la población y lo mismo sucede con las demás poblaciones, ya que con los años se van creando nuevos modelos, lo que nos lleva también a que se dé el “estreno” en las festividades de la población.

Es común que en las fiestas estrenemos ya sea una blusa o rebozo, si se puede una nagua si no con la blusa está bien, además de que es la que más cambios le llegamos a hacer, o poner más adornos. (2 de junio de 2023. G. Valentín, comunicación personal).

Esta moda en la indumentaria purépecha podría decir que se ha dado entre las más jóvenes de la población, ya que son ellas las que buscan la manera de que las blusas se confeccionan de manera distinta y distinguible, y que como se dijo no le quita valor al traje tradicional. No obstante, la mayor parte del traje se sigue elaborando de manera artesanal.

El desuso de la indumentaria tradicional diaria en esta generación se ha dado desde ya algunos años, es común ver en dentro de la población a jóvenes que su indumentaria diaria consta de pantalón de mezclilla, playeras y tenis. Esta vestimenta es la más común y la más tradicional entre los jóvenes. Al igual que las mujeres del grupo de edad 30 a 49 años, los cambios en la vestimenta son imperativos por cuestiones de comodidad en los ámbitos de trabajo y estudio.

El uso de la indumentaria tradicional por parte de las mujeres más jóvenes sólo en las fiestas, no las excluye de la comunidad pues se entiende que hay momentos de la tradición donde su pertenencia étnica pasa por las normas colectivas de la costumbre, pero otros momentos en los que tienen que responder a los compromisos de las instituciones educativas o laborales. Para esta generación muy joven, la indumentaria tiene valor e importancia, de ahí las modificaciones y cambios para que estas hagan sentido en su uso. “

Para mi usarla, aunque sea solo en las fiestas es un respeto hacia las personas mayores que aun la usan de diario y además de que es una tradición usarla, aunque sea solo en las fiestas. (29 de junio 2023. A.B. Huacuz Bautista, comunicación personal).

Una de las festividades en las que las jóvenes son las protagonistas es el corpus Cristi, en esta celebración las jóvenes visten su indumentaria tradicional. En esta fiesta participan las jóvenes y niñas de la comunidad, las cuales van por las calles de la población bailando hasta llegar a la plaza principal. En esta celebración las jóvenes visten sus mejores prendas,

algunas llegan a estrenar ya sea una blusa o delantal, y algunas otras más de una prenda. La participación en las celebraciones refuerza los lazos identitarios y la fuerza de la costumbre.

No la uso a diario, solo en las fiestas, pero aun así la considero parte de mi identidad y me representa cuando salgo de mi pueblo, además de que yo misma hago algunas de las prendas. (29 de junio 2023. G. Valentín. comunicación personal).

El usar la indumentaria solo en las festividades forma parte de la costumbre de las mujeres de esta generación. Las creatividades manifiestas en el diseño y materiales del traje tradicional, solo nos afirma su arraigo social. Así también la apropiación de lo nuevo revela su dinamismo y flexibilidad en la tradición, la cual también responde a gustos y modas relacionadas al universo de interacciones de las jóvenes.

Desde que somos niñas se nos inculca el vestir con el traje, lo usamos en las fiestas y es una tradición usarlo, algunas si lo usan de diario y otras no, pero es como te acostumbren en tu casa, o igual quienes salen a estudiar se visten diferentes y solo en las fiestas utilizan el traje. (29 de junio 2023. M.C. Huacuz, comunicación personal).

Conclusiones

En todas las regiones purépechas encontramos el uso de la indumentaria tradicional de las mujeres, algunas agregan o quitan elementos a las prendas, se comparte el sentimiento de apego cultural e identidad étnica. Así también, en algunas comunidades se distinguen por la confección y bordado de alguna de las prendas que componen la indumentaria, como el caso de la comunidad de Ahuiran; ahí las mujeres son reconocidas por la elaboración de rebozos en telar de cintura, los cuales adornan con plumas de aves. Estos rebozos los han dado a conocer dentro y fuera del estado, incluso hay artistas de gran reconocimiento público que los adquieren y de esta manera, se difunde el trabajo de estas mujeres.

Para mí es un orgullo enseñarle el amor hacia el textil de telar de cintura, ya que mi ropa representa riqueza y amor a la cultura y a nuestras raíces¹⁴⁰.

Uno de los lugares en donde podemos observar la diversidad que compone el traje, en colores, usos de materiales, diseños y creatividad es en el Tianguis Artesanal de Domingo de Ramos en la ciudad de Uruapan, Michoacán; en este lugar ofertan sus prendas elaboradas en las fechas de la celebración católica de la Semana Santa. En el paseo por el tianguis se puede mirar más de cerca el trabajo que realizan, observar los distintos bordados que elaboran

¹⁴⁰ Feliciano Bautista. Artesana de la comunidad de Ahuiran Michoacán. Morelia, Michoacán. Mayo 2023.

y la variedad de prendas que confeccionan, al igual que las veremos portar su indumentaria.

El tianguis artesanal en Uruapan es uno de los lugares en donde yo puedo vender mis blusas y delantales, aquí vienen personas de todo el estado a verlas y llevarse algunas cosas para su uso. (11 de abril de 2023. I. Ninis, comunicación personal).

El trabajo de campo me llevó al tianguis de Uruapan, a celebraciones en Santa Fe de la Laguna y la región Lacustre. De estos recorridos reuní información de primera mano que me obligó hacer reajustes en el trabajo de investigación, así como afinar las preguntas de investigación e interpretación de la observación de los discursos de las mujeres que generosamente me brindaron su tiempo y palabra.

A lo largo de la investigación, me pude dar cuenta que, para las mujeres de la comunidad de Santa Fe, el usar su indumentaria tradicional es parte de su identidad dentro y fuera de su comunidad, pues el portar su indumentaria forma parte de la identidad colectiva, lo que las lleva a compartir un sentimiento de apego y pertenencia.

La pertenencia étnica de las mujeres expresada a través de su indumentaria es única de su comunidad, pues, aunque comparten ciertos elementos que constituye el traje, similares con otras comunidades, cada uno de ellos tiene sus particularidades.

Anotando que la indumentaria constituye una manifestación de la tradición y de la identificación étnica, misma que adquiere “el carácter de signos reivindicativos”¹⁴¹. En este caso, la etnia, tal como lo menciona Bartolomé

Se ve así inducida a manifestarse como una totalidad inclusiva y exclusiva, diferenciada de otras colectividades posibles, aunque esa totalidad tienda a ocultar su posible heterogeneidad interior [...] la etnia construye una narrativa de sí misma elaborada en términos de una lógica discursiva que responda al desarrollo histórico y contemporáneo de su proceso social de identificación. [...] Es la relación con otras identidades posibles la que genera una necesidad de identificación, culturalmente argumentada, lo que da cuenta del carácter relacional de las identidades colectivas y su dependencia de los variables contextos históricos¹⁴².

Los hallazgos en el uso de la indumentaria en Santa Fe, de forma similar a la investigación de Iris Calderón, muestran que “la vestimenta ha sido producto de invención de reinversión, de producción y de reproducción; y la capacidad de manejo tanto de elementos propios y ajenos que forman parte de la identidad cultural”¹⁴³. Además, el análisis que hace la misma autora reafirma que las mujeres en cada comunidad tienen una forma especial de utilizar la indumentaria, y esto, no la hace menos valiosa unas de otras, sino todo lo contrario, las hace especiales. En ese sentido, sea que las mujeres portan la indumentaria de diario o en las festividades, los cambios que se han dado con

¹⁴¹ Bartolomé, Miguel. (2006). Los laberintos de la identidad: procesos identitarios en las poblaciones indígenas. Avá. Revista de Antropología. No.9. Universidad Nacional de Misiones. Argentina. Pp. 43. Disponible en <https://www.redalyc.org/pdf/1690/169014140003.pdf>.

¹⁴² Bartolomé, Miguel. (2006). Los laberintos de la identidad: Procesos identitarios en las poblaciones indígenas. Pp. 43 y 44.

¹⁴³ Calderon Tellez, Iris (2022). Tradición, simbolismo, resistencia e identidad en la vestimenta de la mujer purépecha. Tesis de maestría. UMSNH. Morelia, Michoacán. Pp. 161.

el paso de los años son parte de las tradiciones de las comunidades, entendiendo que la tradición no es estática, sino que está en constante transformación. De esta manera:

El ciclo de la indumentaria tradicional con sus cambios y continuidades, que sigue naturalmente su propio curso, sus depositarios son los facultados para decidir qué elementos adoptar, cómo incorporarlos y cuáles componentes excluir, porque la tradición purhépecha es como una planta, que tiene sus raíces bien plantadas, pero toma diferentes direcciones siempre con la idea de prolongarse¹⁴⁴.

A través de la indumentaria en la comunidad de Santa Fe, las mujeres recrean una identidad colectiva, las reglas sociales que tienen entre ellas para su uso, así como los momentos en que la portan. Los cambios que han realizado con el paso de los años, ya sea por falta de materiales, la integración de diseños de otros lugares y poblaciones a través del contacto continuo con la migración entre otros elementos forma parte de las dinámicas sociales. Pero al mismo tiempo también nutren identidades individuales, representadas en cada una de las mujeres que porta su indumentaria. De la misma manera, cada mujer que borda o confecciona una prenda pone parte de sí, de su subjetividad e identificación en cada prenda, si la llega a comercializar compartiendo así parte de su cultura e historia.

En relación a los retos en la investigación fue el que no soy parte de la comunidad purhépecha, en el primer acercamiento que tuve con la comunidad

144 Calderon Tellez, Iris. (2022). Tradición, simbolismos, resistencia e identidad en la vestimenta de las mujeres purhépechas. Tesis de maestría. UMSNH. Morelia, Michoacán. PP. 61-62.

obtuve poca información, ya que al llegar a la comunidad no conocía a nadie y los habitantes me veían como una persona más que visita su comunidad. La primera visita que realice en la comunidad había pocas personas en la plaza y atrio de la comunidad, quizás por la hora y día de mi visita. En la segunda visita fue el momento en el que obtuve más información, era domingo y las personas se encontraban en la plaza del pueblo y así aprendí qué días era mejor hacer entrevistas a las mujeres. En el lugar donde hice un acercamiento muy productivo fue en el Tianguis de Domingo de Ramos, aquí pude conversar con algunas personas provenientes de la comunidad de Santa Fe de la Laguna que se encontraban en el tianguis ofertando su alfarería.

Otro de los retos que tuve a lo largo de la investigación fue que al realizar entrevistas en Santa Fe algunas personas no hablaban español y yo no hablo purépecha, entonces no pude sostener una conversación con algunas personas; y otras no comprendían lo que estaba buscando o simplemente no querían responder en ese momento.

La experiencia de trabajo de campo sin duda debe de estar presente en la formación profesional en ciencias humanas y sociales, pues es una importante posibilidad de construir los datos, reformular las preguntas y formular nuevos cuestionamientos. En este caso, caí en cuenta de la indumentaria tradicional en las comunidades purépechas, el valor especial que tienen las prendas por quien las elabora y quien las usa, en el caso de las primeras son tejedoras de la historia sus comunidades a través de los bordados y cuando portan su indumentaria tradicional, en el caso de las

segundas, dan continuidad a las tradiciones que se transmiten generacionalmente y posibilitar su continuidad a través de los cambios que hilvanan las generaciones. Definitivamente el trabajo de campo me brindó un acercamiento a la comunidad de Santa Fe de la Laguna, conocer a sus habitantes, sus costumbres y tradiciones, así como también los ideales que tienen hacia su cultura y su comprensión del cómo dar continuidad al paso de los años.

La indumentaria, como ya se ha venido abordando a lo largo de la investigación, forma parte de las expresiones culturales de la identidad étnica purépecha. El traje es un emblema que proyecta el pasado y presente identitario, actualizando su estilización y arte. La indumentaria que consta de seis piezas es creativamente diversa, ya que reafirma el lugar que representa cada comunidad en las regiones purépechas, al mismo tiempo que reafirma su pertenencia al pueblo purépecha en Michoacán. Al igual que todas las creaciones sociales obedecen normatividades, pues esta debe de ser utilizada completa en los momentos que se luce, sean festividades o eventos de carácter político, ya que, si es utilizada sin alguna pieza, las demás lo ven como una ofensa o como si esa persona no se sintiera parte de la comunidad.

La indumentaria tradicional en la comunidad de Santa Fe de la Laguna forma parte de los emblemas de identidad étnica, apropiación cultural, respeto y tradición entre las mujeres. Usar la indumentaria les da reconocimiento ante su familia y la comunidad. La continuidad de uso a través del tiempo muestra que sus cambios se vinculan y actualizan junto con la

dinámica sociopolítica: luchas de reafirmación étnica, migración, usos y costumbres, entre otros.

Hoy en día es común ver en las comunidades purépechas que la indumentaria tradicional se porta en su mayor parte solo en festividades y eventos importantes para la comunidad, y esto forma parte de la dinámica de cambio social en donde el uso de la vestimenta se adecua al contexto. Actualmente, las mujeres tienen mayor movilidad para desplazarse a diferentes lugares, por ejemplo, para salir a estudiar o trabajar fuera de su población, hacer labores de comercio, las preferencias del vestido en el que la comodidad para trabajar cobra preeminencia; sin embargo, esto no implica que dejen su indumentaria, en tanto forma parte de la vida comunitaria, de su historia y tradición.

Al inicio de la investigación tenía la idea de que el cambio de indumentaria se debía a las implementaciones del clima, de la actividad turística e incluso a la migración. Sin embargo, en el trabajo de campo pude darme cuenta que el uso del traje tiene un tiempo: ***el tiempo de la ceremonia y el rito festivo***. Sumados a las circunstancias históricas en el que hay procesos de adaptación y apropiación cultural de la moda de acuerdo a las generaciones de paso. Además, se reconoce que la comodidad y migración están presentes, la primera en tanto que es difícil trasladarse fuera de su comunidad con la nagua, pues al ser de un material como lo es la lana es algo que lo hace pesado de llevar. Así también, la posibilidad de las mujeres para migrar en la búsqueda de mejores oportunidades es un imperativo de este tiempo.

Las mujeres mayores de 50 años que son las que utilizan la indumentaria diariamente, la consideran parte de su vida, ya que desde pequeñas se les enseñó a vestir de esta forma y no se sienten cómodas con otro tipo de ropa; además de que para ellas el usar la indumentaria tradicional diariamente es una tradición y dejar de hacerlo sería algo inapropiado para ellas.

Otro de los factores que podemos ver que han influido en el cambio de la indumentaria en Santa Fe es la “moda”, ya que como lo expusimos en uno de los capítulos no está exenta en las comunidades purépechas, al analizar el texto de Martha González, quien aborda el uso de la vestimenta en Comachuen, pude tener referencias del caso en esa comunidad que me permitieron hacer comparaciones y comprender el papel que juega dentro de las sociedades. Retomando el texto de González me pude dar cuenta que la moda está presente en el traje tradicional, considerando que los gustos no operan fuera las sociedades dominantes, por tanto, no están separadas de este fenómeno. Las mujeres que fueron entrevistadas no dijeron literalmente que las prendas van cambiando de moda, sino que con el paso de los años van adquiriendo nuevos modelos, al igual que las telas y colores en las prendas.

La moda está relacionada con la identidad en la comunidad de Santa Fe, ha estado presente hoy en día y desde hace varios años, ya que año con año las mujeres van buscando nuevas telas, modelos, agregando elementos (tales como cuentas de colores, chaquiras, plumas) a las prendas, esto con la finalidad de lucir un atuendo nuevo, novedoso en alguna de las festividades

de la comunidad. A esto ellas lo conocen y lo llaman como “el estreno”, ya que si tienen algún cargo dentro de la festividad buscan la manera de que su atuendo sobresalga de las demás mujeres que asistirán a la festividad; en algunas de las ocasiones no toda su indumentaria es nueva, puede ser una o dos prendas las que estrenen, pero la finalidad siempre es lucir atuendos novedosos y elegantes para las festividades.

Podría decir que existen factores sociales que hacen que la indumentaria tradicional se siga conservando dentro de la población, en tanto es un sinónimo de respeto hacia las personas mayores, además de que es parte de la tradición del pueblo;

Usar la indumentaria es parte de las tradiciones del pueblo, es común que en las fiestas todas las mujeres utilicemos la indumentaria, desde las más pequeñas hasta las adultas ya que es parte de la festividad usarla. (2 de junio de 2023. I.G. Huacuz Dimas, comunicación personal).

Para mí la indumentaria es parte de mi identidad y mi cultura purépecha, representa una historia que hemos conservado con el paso de los años, además de que nosotras mismas la elaboramos. (29 de junio 2023. M. Bautista, comunicación personal).

La indumentaria es un emblema cultural purépecha, un símbolo de identidad y apropiación por su cultura y tradiciones. Las mujeres se convierten en las portadoras de la tradición a través del uso de la indumentaria, y a su vez reafirman su cultura e historia.

A lo largo de la investigación se enfatizaron factores de cambio y continuidad en torno al uso de la indumentaria tradicional, los hallazgos

giran en torno a la reproducción de la costumbre y de las necesidades de las mujeres; a las adaptaciones de la vida que se transforma con el paso de los años. Por ejemplo como el poder salir a estudiar a la ciudad de Morelia, trabajar fuera de su comunidad, salir a comercializar sus piezas de alfarería, emigrar en busca de un nuevo estilo de vida, son los principales factores que han dado paso para que las mujeres deben de usar diariamente su indumentaria tradicional o dejen algunas prendas como lo es la nagua, que es la prenda más pesada de la indumentaria.

La indumentaria tradicional en las mujeres es uno de los emblemas culturales que tendrán continuidad y que seguirá teniendo cambios en sus usos, ya que como vimos en las entrevistas existe entre sus portadoras una “moda” que año con año van creando nuevos modelos (es especial en las blusas). Además de que van incorporando telas y materiales nuevos a la confección de las piezas, pero esto no quiere decir que vaya a dejar de usarse. A través de su indumentaria las mujeres conservan su historia y la comparten con las personas externas a su comunidad. La indumentaria tradicional de las mujeres purépechas es una indumentaria colorida, con bordados llenos de color, flores, plumas, cristales, etcétera, los cuales son plasmados en sus bordados y que cada mujer porta con orgullo dentro y fuera de su comunidad, teniendo y creando el ellas una apropiación hacia su cultura.

Esta investigación me abrió un panorama más amplio de lo que es la utilización de la indumentaria tradicional femenina y lo que representa para las mujeres de la comunidad de Santa Fe de la Laguna, ya que para ellas es

considerada parte de su vida y sus tradiciones, así también perciben que su uso forma parte de su historia y cultura. En esta investigación llegué a comprender lo que es vivir en una comunidad que pertenece a la cultura purépecha y que ha luchado por conservar sus costumbres y tradiciones. Así mismo pude darme cuenta de que la indumentaria tradicional femenina es parte importante de la comunidad, además de que los cambios y usos de la forma parte de las dinámicas sociales de una comunidad.

Considero que el tema de la indumentaria tradicional femenina es un tema que debe de ser más estudiado ya que existen pocas investigaciones sobre el mismo y es parte importante de las sociedades y especialmente para las mujeres que la portan. Con mi investigación pretendo que la indumentaria tradicional sea vista como algo más que prendas que usan en las comunidades purépechas, como parte importante de la cultura purépecha y de las mujeres, las cuales la han conservado con el paso de los años y han creado un vínculo de unidad en torno a su indumentaria.

Bibliografía

ALCALÁ, Jerónimo de (2016). La Relación de Michoacán. Zamora, Michoacán. El Colegio de Michoacán.

ANGEL Villegas, Nora Daniela (2022). Transformaciones en el oficio del cobre: política pública. Tesis de Licenciatura. UMSNH. Morelia, Mich.

ATLAS de los pueblos Indígenas de México del INPI.
<http://atlas.inpi.gob.mx/purhepecha-ubicacion/>

ARMELLA de Aspe Virginia (1990). Vestido y evolución de la moda en Michoacán. Zamora Michoacán: El Colegio de Michoacán.

ARRIAGA, Antonio (1981). Imágenes y paisajes. Biblioteca de Nicolaítas Notables. Universidad Michoacana de San Nicolás de Hidalgo. Morelia, Mich.

BARTHES, Roland (1994). El sistema de la moda. Barcelona: Paidós.

BARTOLOMÉ, Miguel. (2006). Los laberintos de la identidad: procesos identitarios en las poblaciones indígenas. Avá. Revista de Antropología. Universidad Nacional de Misiones. Argentina. No. 9. Disponible en <https://www.redalyc.org/pdf/1690/169014140003.pdf>

BAYONA, Eugenia (2016). Trajes indígenas y mercancías étnicas en los Altos de Chiapas. Cuicuilco Revista Ciencias Antropológicas.

BELTRÁN, Ulises (1995). "La identidad de los tarascos", en Agustín Jacinto y Álvaro Ochoa (Coord.). tradición e identidad en la cultura mexicana. Zamora: El Colegio de Michoacán/Conacyt.

BEVIR, Mark. (2003) Sobre la tradición. Revista de Filosofía. Universidad de California.

BURKE Peter. La historia cultural y sus vecinos. Disponible en: https://www.scielo.org.mx/scielo.php?script=sci_arttext&pid=S0188-70172007000100011

BURKE Peter. ¿Qué es la historia cultural? Disponible en: https://www.scielo.org.mx/scielo.php?script=sci_arttext&pid=S0188-70172007000100011

CALDERÓN Téllez, Iris (2018). "La transformación de la indumentaria tradicional Purépecha como recreación de la identidad (Santiago Azajo, 1970-2017), Sirit'akweeri mót'akukwa p'urheeri mimixikwa (Santiago Azajo, 1970-2017)". Tesis de Licenciatura. Facultad de Historia UMSNH. Morelia, Michoacán.

CALDERÓN Téllez Iris. (2022). Tradición, simbolismos, resistencia e identidad en la vestimenta de la mujer purépecha. Tesis de maestría, UMSNH. Morelia, Michoacán.

CAMPOS Mora, Georgina. "Cultura Fiestas, Tradiciones y el concurso Artístico de la Raza Purépecha de Zacán". Michoacán 1972-2011-Morelia, Michoacán: Tesis de licenciatura.

CASTILLEJA, Aída et al. (2003). "La comunidad y la costumbre en la región purépecha", en Saúl Millán y Julieta Valle (Coord.). La comunidad sin límites, la estructura social y comunitaria de los pueblos indígenas de México. Vol. 1. México: Instituto Michoacano de Cultura.

DEL VIENTO Silva. La indumentaria como identidad y representación. Disponible en:

<https://arxiujosepserradell.cat/wp-content/uploads/2022/12/Hobsbawm-La-inve-nci%C3%B3n-de-la-tradici%C3%B3n.pdf>

DIETZ, Gunther (1994). “Los purépechas ante el fomento artesanal: repercusiones en la organización laboral y en la participación política de las comunidades alfareras de Michoacán”, en Los purépechas- el caminar de un pueblo, editado por el Museo Nacional de Antropología. Madrid: Ministerio de Cultura/Fundación Cultural Banesto/Instituto de México en España.

DICCIONARIO de la Real Academia Española.
<https://dle.rae.es/tradici%C3%B3n?m=form>

FERREIRA Medina, Jaime Antonio. (2016). “Masculinidades, trabajo textil y usos simbólicos del rebozo en la Cultura Purépecha de Michoacán”, Tesis de Licenciatura, Facultad de Historia UMSNH. Morelia, Michoacán.

GONZALEZ Lázaro, Martha. (2015). La tradición y la moda en juego. Consideraciones desde la filosofía de la cultura sobre las variaciones del gusto en la indumentaria tradicional purépecha. Tesis de maestría. UMSNH. Morelia, Michoacán.

HERNÁNDEZ Pedrero, Rosalia. (2021) La indumentaria indígena: una manifestación cultural mexicana. Temas de nuestra América. Universidad Autónoma del estado de Toluca.

HERREJON Peredo Carlos. Tradición. Esbozo de algunos conceptos. Relaciones 59. El colegio de Michoacán.

HIRIART Pardo, Carlos Alberto {et.al}. (2021) Michoacán, el destino que celebra la vida. México.

HOBSBAWM Eric. La invención de la tradición. Crítica. Barcelona. Disponible en

<https://arxiujosepserradell.cat/wp-content/uploads/2022/12/Hobsbawm-La-inve-nci%C3%B3n-de-la-tradici%C3%B3n.pdf>

INEGI, Censo de población y vivienda 2020

https://www.inegi.org.mx/contenidos/productos/prod_serv/contenidos/espanol/bvinegi/productos/nueva_estruc/702825197902.pdf

LA VOZ DE MICHOACAN

<https://www.lavozdemichoacan.com.mx/cultura/jueves/danzas-de-santa-fe-en-honor-al-nino-dios-una-tradicion-ancestral-viva-en-el-pueblo-purepecha/>

LECHUGA, R. (1985). “El traje indígena de México, su evolución desde la época prehispánica hasta la actualidad”, México: Panorama Editorial.

LOPEZ Austin, Alfredo (1981). Tarascos y Mexicas. México: Fondo de Cultura Económica.

MALO Total, Genoveva. (2021). Problemática del diseño y su relación con la artesanía, análisis comparativo entre los años ochenta y principios del siglo XXI; situados en Cuenca, Ecuador. Tesis de Doctorado. Universidad de Palermo. Buenos Aires, Argentina.

MARCOS Arévalo Javier. (2004) La tradición, el patrimonio y la identidad. Revista de estudios Extremos. Vol. 60. No.3. Disponible en <https://dialnet.unirioja.es/servlet/articulo?codigo=1125260>

MÁRQUEZ, Pedro (editor) (2007). ¿Tarascos o Purépecha? Voces sobre antiguas y nuevas discusiones en torno al gentilicio michoacano. Universidad Michoacana de San Nicolás de Hidalgo. Morelia, Michoacán.

MICHOACÁN intercultural. Video de YouTube

<https://www.youtube.com/watch?v=38IXPoUL9Kw> Fecha de consulta junio 2023.

OJEDA Dávila, Lorena. (2017). Celebración, identidad y conflicto. El Concurso de Zacán y el Año Nuevo de los purépechas de Michoacán, México. Facultad de Historia-Universidad Michoacana de San Nicolás de Hidalgo. Secretaria de Cultura, Fondo Nacional para la Cultura y las Artes, Universidad de Pablo Olavide, Ed. Morevalladolid.

OJEDA Dávila, Lorena. (2006). Fiestas y ceremonias tradicionales purépechas. Gobierno del Estado de Michoacán. Morelia, Michoacán

OLIVARES Arturo y Miguel Ángel Pardo (1986). Michoacán: Indumentaria tradicional. El traje regional. Patrimonio de los pueblos. Casa de las Artesanías de Michoacán/ Penélope.

OLIVEROS, Arturo. (1989). "Las tumbas más antiguas de Michoacán" en Enrique Florescano (Coord.). Historia General de Michoacán. Vol. 1. México: Instituto Michoacano de Cultura.

PADILLA Pineda, Mario. (1998). Etiqueta y reconocimiento. El orden ceremonial en una comunidad purépecha. Tesis de Maestría en Antropología Social. Zamora: El Colegio de Michoacán.

PAREDES M., Carlos. (1984). "El tributo indígena en la región del lago de Pátzcuaro" en Michoacán en el siglo XVI. Morelia: Fimax.

POLLARD, Helen P. (2004). "La fase alta en la cuenca de Pátzcuaro", en Efraín Cárdenas García (ed.), Tradiciones arqueológicas. Zamora, Michoacán: El colegio de Michoacán/ Gobierno de Michoacán.

RAMÍREZ Garayzar Amalia. (2014). Tejiendo la identidad el rebozo entre las mujeres purépechas de Michoacán. México: Consejo Nacional para la Cultura y las Artes.

RONDA Bucio Evelia. (2011). "indumentaria como elemento que identifica un estrato social en Valladolid, Segunda mitad del siglo XVIII, Morelia, Michoacán. Morelia, Michoacán: Tesina de licenciatura.

SORIA Mayes Eugenia Sovietina. (2013). Indumentaria tradicional de Michoacán Acervo en extinción, compiladora. Morelia, Michoacán: secretaria de Cultura de Michoacán.

SOTO, Enrique (1988). *Antología de Pátzcuaro*. Instituto Michoacano de Cultura. Morelia Michoacán.

TORRES Guadalupe y Leco Casimiro. Trabajo artesanal en comunidades indígenas de la ribera del lago de Pátzcuaro. Disponible en <https://ru.iiec.unam.mx/4377/1/5-158-Torres-Leco.pdf>

TORRES Manriquez, Maria del Rosario. (2017). Gobierno actual de la comunidad indígena de Santa Fe de la Laguna. Tesis de Maestría. UMSNH. Morelia, Michoacán.

VELAZQUEZ, Pablo. (1978). Diccionario de la lengua purépecha. México: Fondo de Cultura Económica.

VELAZQUEZ G., Gustavo. (1981). El rebozo en el Estado de México. México: Biblioteca enciclopédica del Estado de México.

WARREN, Benedict. (2015). Vasco de Quiroga y sus pueblos hospitales de Santa Fe. Morelia, Michoacán. IIH UMSNH. 4a Ed.

ZARATE Hernández, José Eduardo. (2001) Los señores de Utopía, Etnicidad política en una comunidad purépecha: Santa Fe de la Laguna-Ueamuo. El Colegio de Michoacán.

Entrevistas realizadas a personas pertenecientes a la comunidad purépecha de Santa Fe de la Laguna.

Adelina Rubio Pascual

María del Carmen Huacuz

Olivia Ramírez Cruz

Guadalupe Huacuz Huacuz

Alicia Medina

María Magdalena Bautista

Irma Ninis

Roselia Blas

Ileri Gabriela Huacuz Dimas

Ana Barbara Huacuz Bautista

Guadalupe Valentín

María Consuelo Huacuz

Federico Alcántara

Pedro Morales